



A jogi akadálymentesítés előmozdítása a szlovák-magyar határtérségben

Határon átnyúló várostérségek

ŠAHY-BALASSAGYARMAT
REFERENCIACSOPORT

HÁTTÉRANYAG

2024. január 29.



Az Európai Unió
társfinanszírozásával

#BuildingPartnership #InterregHUSK #EuropeanUnion
#crossbordercooperation #regionaldevelopment #ACCESS

access@cesci-net.eu; www.hu-sk.eu

Az #ACCESS projektről

Magyarország és Szlovákia közös határa mentén az európai csatlakozásnak köszönhetően érzékelhetően előrehaladt az integráció. Nemcsak a külkereskedelmi forgalom nőtt meg látványosan 2004 óta a két ország között, 2022-ben elérve a 17 milliárd eurós rekord szintet, nemcsak az éjjel-nappal nyitva tartó közúti határátkelők száma szaporodott meg (a rendszerváltás előtti 6-ról közel 40-re növe), hanem a határ menti munkaerőpiaci célú ingázás is tízezres nagyságrendben érinti a határtérség lakosságát, miközben több mint 1000 szlovákiai diák látogatja a magyarországi iskolákat, és közel 20 ezer szlovák állampolgár már életvitelszerűen is Magyarországon él. A nyugat-európaiakhoz hasonló határon átnyúló városi agglomerációk alakultak ki Pozsony és Kassa térségében, a bevásárló turizmus pedig a 2007. decemberi schengeni nyitás óta az itt élők mindennapjainak részévé vált: a határ menti magyarországi bevásárlóközpont forgalmának mintegy 75%-át szlovákiai ügyfelek generálják.

Mindezek a jelenségek alátámasztják **'A jogi akadálymentesítés előmozdítása a szlovák-magyar határ mentén'** (röviden: **#ACCESS**) névre hallgató stratégiai projekt jelentőségét. A projekt 2023. május 1-től 2029. április 30-ig tart, és a két végrehajtó partner, a budapesti székhelyű Határon Átnyúló Kezdeményezések Közép-európai Segítő Szolgálat (CESCI) és a kassai székhelyű CESCI Carpathia ezen idő alatt minél több olyan jogi és adminisztratív természetű akadályt szeretne beazonosítani és megszüntetni, amelyek a ma meglévő határmenti mozgásokat és a határtérségben lakók életét megnehezítik.

A várostérségi referenciacsoportokról

A magyar-szlovák határ mentén számos olyan város található, amelynek funkcionális vonzáskörzete túlnyúlik az országhatáron. Jellemzően ezekben a térségekben a legerősebb a határon átnyúló mobilitás intenzitása és a legmagasabb az interakciók száma. Ezért az #ACCESS projekt szempontjából különösen fontos szerepe van azoknak a műhelyeknek, amelyeket ezeknek a határon átnyúló várostérségeknek¹ az érintett önkormányzataival rendeznek a projektpartnerek.

A műhelyek céljai:

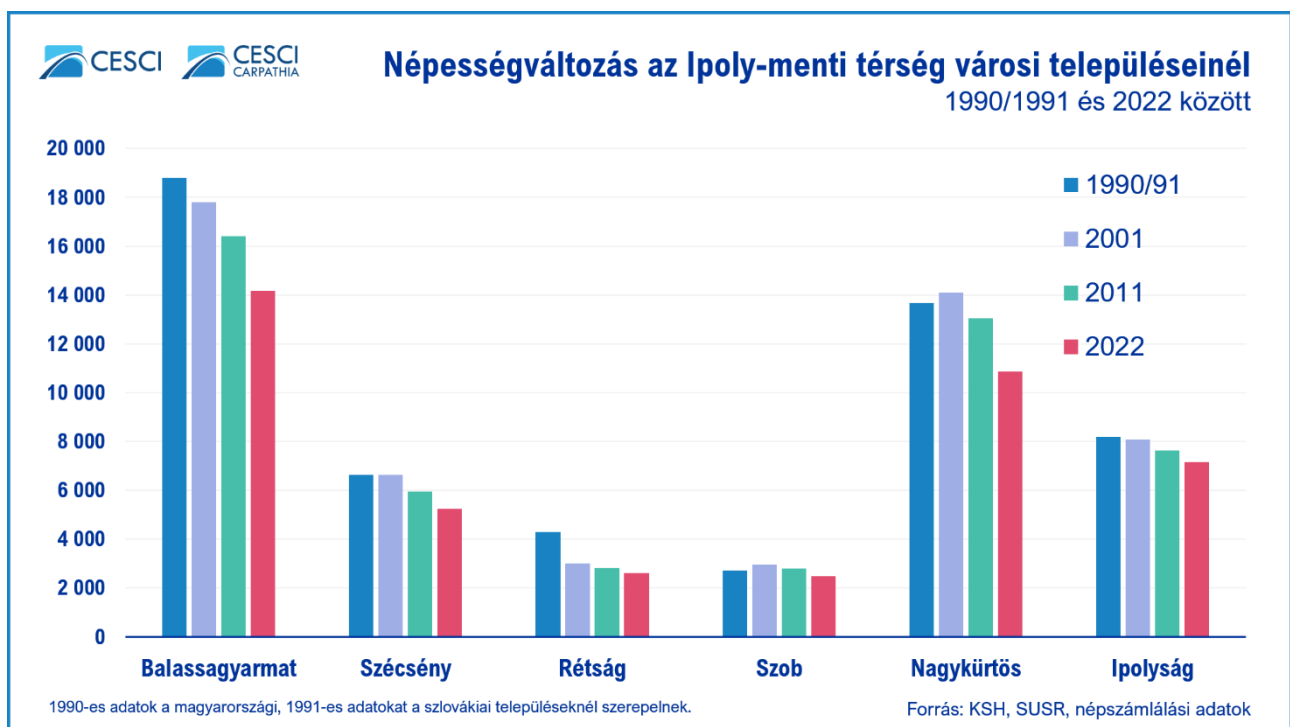
- az adott funkcionális térség belső mozgatórugóinak feltárása;
- az erősebb funkcionális integrációt nehezítő akadályok beazonosítása;
- lehetséges projektek egyeztetése, amelyekkel az együttműködés erősíthető, illetve az akadályok leküzdhetőek.

¹ Az érintett várostérségek: Pozsony, Győr, Ipolyság, Balassagyarmat, Kassa és Sátoraljaújhely határon átnyúló vonzáskörzete; a Komárom-Révkomárom, valamint az Esztergom-Pádkány ikervárosi térségek, illetve a Füleki-Salgótarján (Losonc, Bátornyeregye) és a (Rimaszombat)-Tornalja-Putnok-Ózd városhálózati térségek.

1 Ipolyság–Balassagyarmat Ipoly menti tengely térség pozicionálása

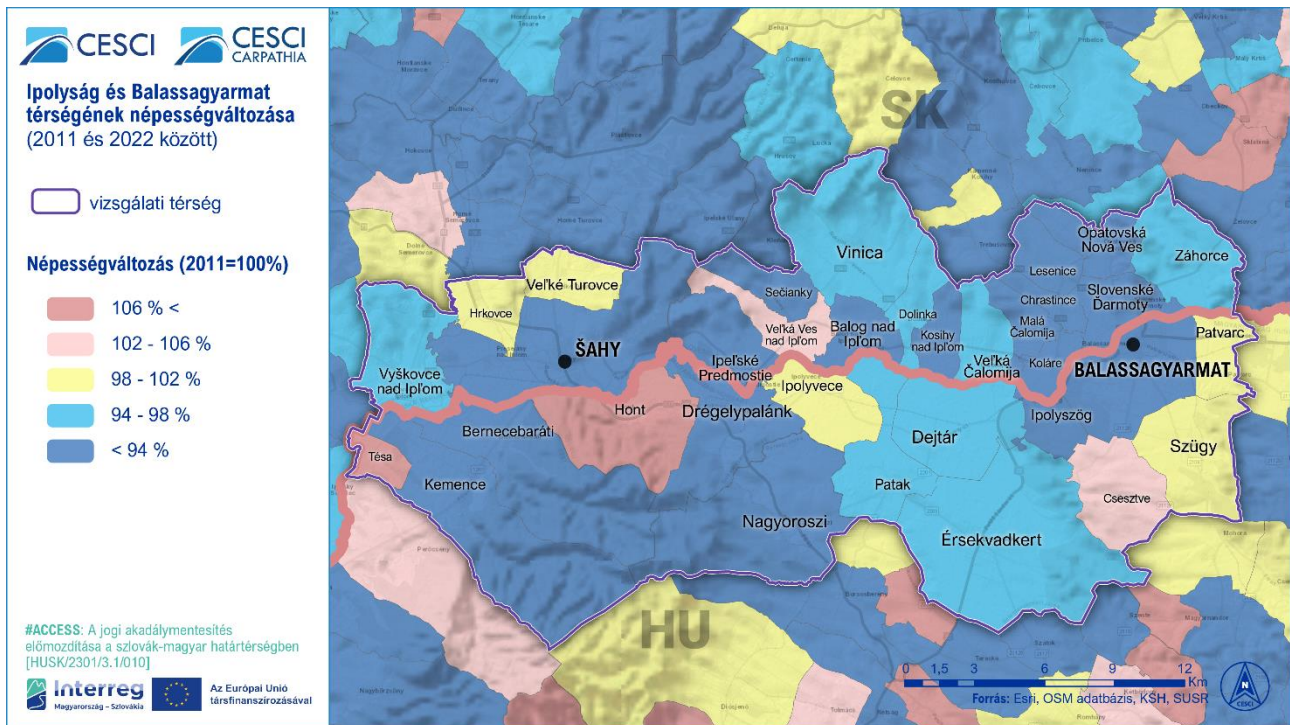
Az Ipoly mente a magyar-szlovák határtérség egyik leghátrányosabb helyzetű régiója, amely teljesen nélkülözi a nagyobb centrumok jelenlétét, és az ezzel járó urbanizációs előnyöket. Ráadásul a folyó környezetében fekvő kisvárosokat is nagy arányú népességvesztés jellemezte az elmúlt évtizedekben, ami mindig egy lefelé tartó spirált szokott elindítani: az alacsonyabb népességszám megnehezíti a meglévő intézmények fenn- és megtartását, a nagyobb méretű termelőüzemek megtelepedését; a periférikus fekvés pedig gyengíti a közlekedési kapcsolatokat. Mindez a fiatal korosztályok további elvándorlásához, az egész folyamat gyorsulásához vezet. A rendszerváltás óta a középső és alsó Ipoly mente városi központjai **egy nagykürtösnyi lakónépességet (11 769 főt), veszítettek**, ami összességében felér egy további városi település teljes megszűnésének hatásaival, s ez jól jelzi a térség előtt álló kihívás nagyságát. A vizsgálati területen belül található települések átlagos lakosságszáma ugyanakkor mindössze 805 fő, ami még így is látványosan kiemeli Ipolyság (Šahy) és Balassagyarmat integratív szerepét, amelyek együttesen a beazonosított határ menti funkcionális térség lakosságának felét adják.

1. ábra: Az Ipoly-térségben fekvő városi rangú települések népességszámának változása 1990 és 2022 között



Az olyan hátrányos helyzetre és gyenge dinamikára utaló demográfiai folyamatok, mint az elvándorlás és előregedés, illetve a csekély természetes szaporodás összességében jelentős népességvesztéshez vezetnek. 2011 és 2022 között 8,5%-kal csökkent a népesség száma a vizsgálati térségben. A gyenge népességmegtartó erő pár településtől eltekintve összefüggő foglalkozó régió képét rajzolja ki.

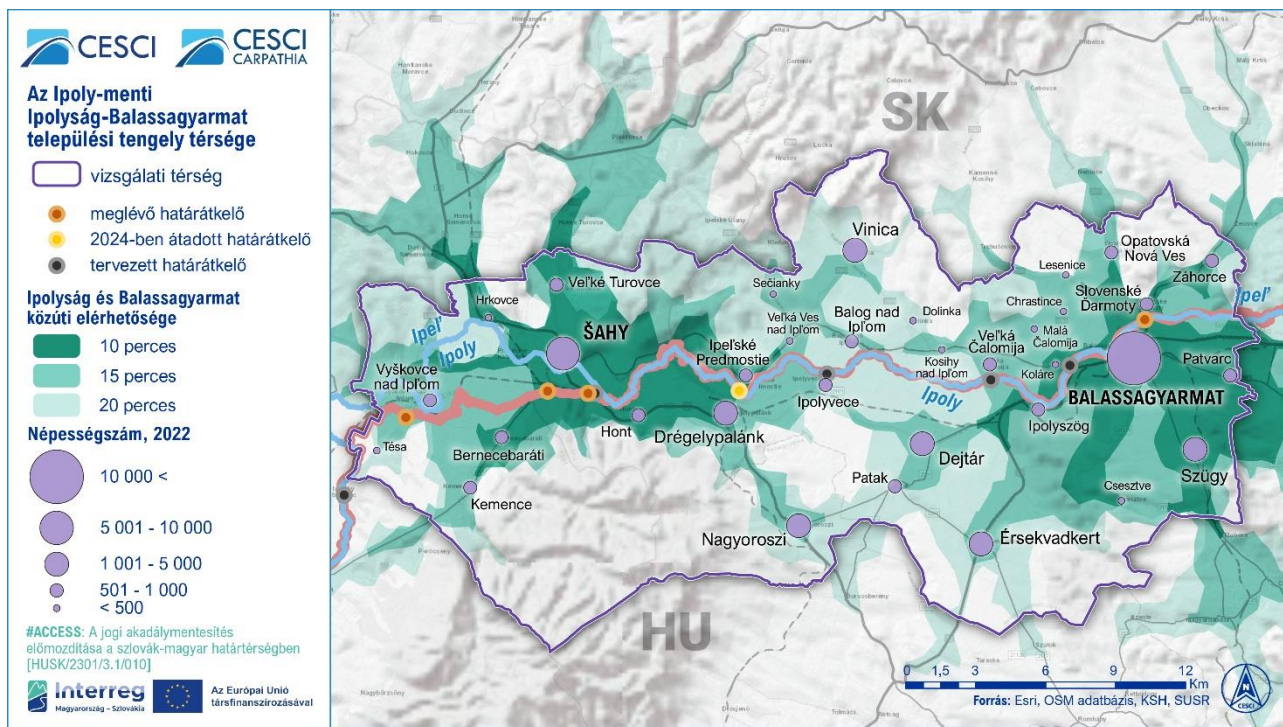
2. ábra: Az Ipolyság-Balassagyarmat tengely népességváltozása



A fenti folyamatok különös jelentőséggel és felelősséggel ruházzák fel a Kárpát-medence egyik legszebb és legeredetibb formájában megőrzött tájegységének funkcionális központjait. Ipolyság és Balassagyarmat nemcsak látványos erőfeszítéseket tett az elmúlt évtizedekben központi szerepének erősítéséért és így népességmegtartó erejének növeléséért, hanem felismerte az egymásra utaltságból eredő lehetőségeket is. Földrajzi adottságaiknál fogva komplementer módon látnak el körzetközponti szerepkört a határ túloldalán fekvő települések irányában is, sorsuk gyakorlatilag összefügg.

A térség együttes kezelésének egyik kulcseleme a **táji összetartozás**: a területet az **Ipoly folyó völgye** szervezi egységes térbeli keretbe. A településláncolat helyzetét és fejlődési potenciálját alapvetően határozza meg a két testvérváros egymást látványosan kiegészítő határon átnyúló funkcionális vonzáskörzete.

3. ábra: Az Ipoly menti Ipolyság-Balassagyarmat tengely



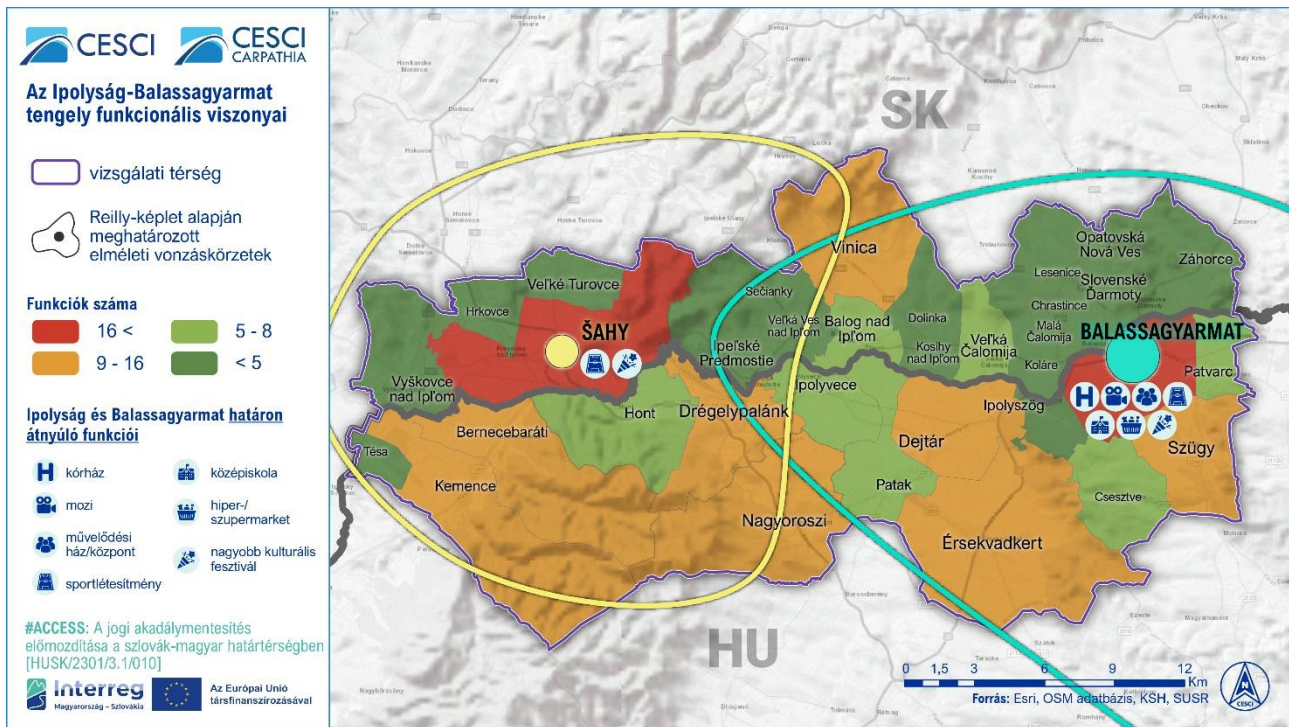
A térség funkcionális integrációját a közelmúltig jelentős mértékben akadályozták az erős elválasztó szereppel rendelkező állam- és közigazgatási határok. A periférikus fekvésű települések együttműködési potenciálja az EU-s és schengeni csatlakozással, valamint a közelmúltban **újjaépült hidakkal** (2023: Örhalom és Ipolyvarbó (Vrbovka) között, 2024 elején: Drégelypalánk és Ipolyhídvég (Ipeľské Predmostie) között) új lendületet vehet. A belső határellenőrzés megszüntetése is hozzájárul ahhoz, hogy 2007 és 2018 között a balassagyarmati átkelőnél 3,2-szeresére növekedett a határkeresztező napi forgalom. Az átlagos napi járműforgalom éppen a két centrumtelepülésnél, az Ipolyság – Parassapuszta (3 050 jármű/nap) és a Balassagyarmat–Tótgyarmat (Slovenské Ďarmoty) (2 634) határátkelőknél a legnagyobb intenzitású.

A központi települések **csonkolt vonzaskörzetei legalább részben helyreállíthatók az államhatár nyitottabbá és átjárhatóbbá válásával**. Mindez rendszerben kezelve mindkét város számára gazdaságosabb, a közös tengely menti vonzaskörzetükben élők számára pedig magasabb minőségű funkcióellátást eredményezhet.

2 A határon átnyúló Ipolyság–Balassagyarmat tengely főbb vonzásjellemzői és potenciálja

A két központ szerepét nemcsak népességbeli nagyságuk támasztja alá, hanem az alapvetően **funkciószegény kistelepülési környezet** is. Néhány kivételt leszámítva (pl. Ipolynyék (Vinica) vagy Érsekvadkert) a települések kevés szerepkörrel (a két város nélküli térség átlaga: 6 db) rendelkeznek, és azok jellemzően az alapfunkciókra (és egyes településeken a turisztikai jellegű szerepkörökre) korlátozódnak.

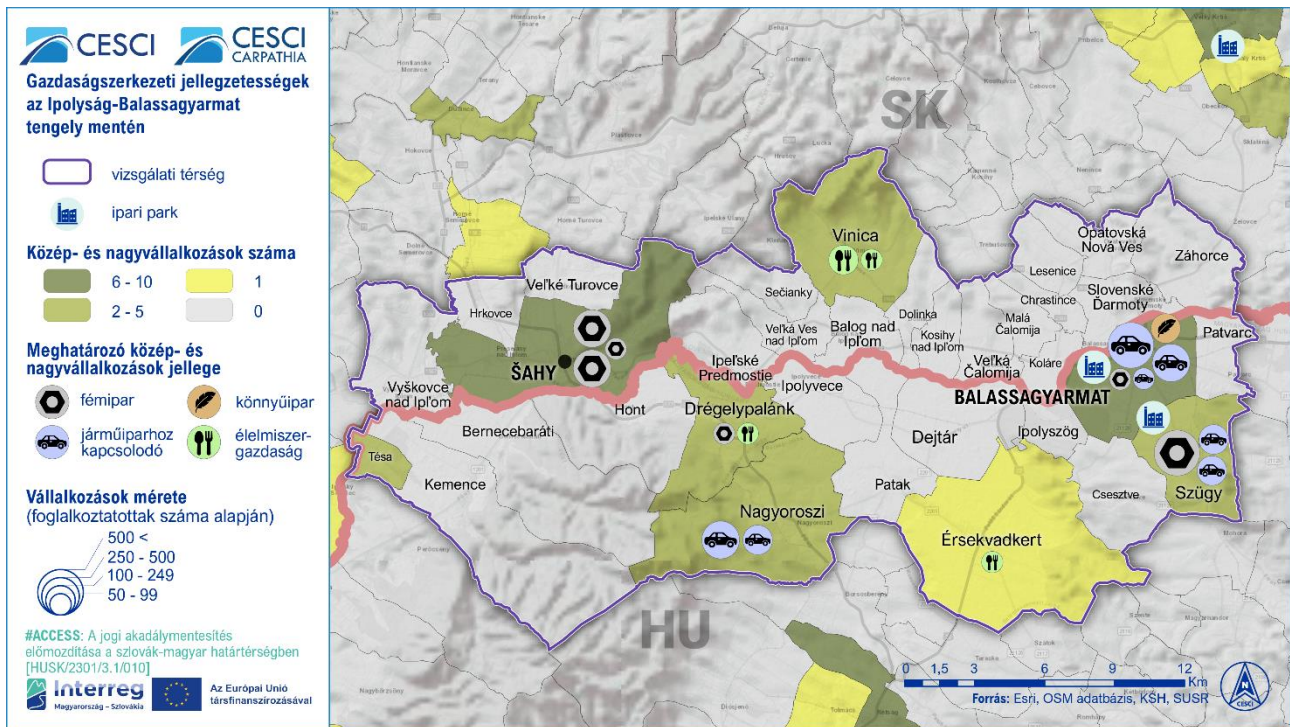
2. ábra: Az Ipolyság-Balassagyarmat tengely funkcionális viszonyai



Ipolyság (7 160 fő) elsősorban az Ipolyszakállostól (Ipeľský Sokolec) és Deméndtől (Demandice) Ipolybalogig (Balog nad Ipľom) és Ipolynyékig, illetve Gyűgy (Dudince, 1 365 fő) déli határától Borsosberényig terjedő elméleti vonzaskörzettel rendelkezik. Funkcionális kínálata (28 funkció) alapján Ipolyság a kórházával, mentőállomásával, járóbeteg-ellátásával, futball- és tenispályájával, kiállítótermeivel, színháztermével, vasútállomásával, művészeti iskolájával, középfokú oktatási intézményeivel, piacával és szupermarketjével, kétnyelvű kulturális életével és újságjával emelkedik ki a környező, magyarországi helységekre is kiterjedő településállományból. **Balassagyarmat** (14 185 lakos) eggyel magasabb hierarchiaszintű város, Nógrád/Novohrad nyugati térségének hagyományos központja, egykori megyeszékhely. Vonzaskörzete elméleti szempontból Drégelypalánkig, Apátújfaluig (Opatovská Nová Ves), Szécsény nyugati határáig, illetve Érsekvadkert déli határáig terjed ki. Funkcionális kínálatában (35 funkció), melyet potenciálisan a határon átnyúló vonzaskörzetébe tartozó települések is igénybe vehetnek, kiemelkedik a kórháza, a járóbeteg-ellátó intézménye, speciális egészségügyi intézménye, autóbusz-pályaudvara, vasútállomása, bírósága, okmányirodája, mozija, művelődési központja, uszodája, fürdője, futballpályája, atlétikai centruma, erdei bringaparkja, speciális általános iskolája, több középiskolája, speciális középiskolája, a szlovák vásárlók körében népszerű szupermarketje és piaca, valamint kulturális fesztiválja.

A tágabb térségben összességében kevés, a gazdasági értéktermelés szerkezetét meghatározni képes gazdasági infrastrukturális elem található, ezért is kiemelt jelentőségű a **határon átnyúló munkavállalási célú mobilitás** szempontjából, hogy hol épültek ki **ipari parkok**. A térségen belül kizárólag Balassagyarmaton (13,5 ha) és Szügyben (10 ha) üzemel ipari park besorolású gazdasági zóna. A foglalkoztatottak létszáma alapján a balassagyarmati parkban hozzávetőleg 1100 fő, míg a szomszédos szügyiben több mint 1500 fő dolgozik. (Ipolysággal együtt ez a három település adja a vizsgálati térségen belüli összes, legalább közepes méretű vállalkozás 75%-át).

5. ábra: Az Ipolyság-Balassagyarmat tengely gazdasági jellegzetességei



A fémipart képviseli Ipolyságon a fémszerkezetek gyártásával és szerelésével foglalkozó, lézervágást végző Hörnlein (372 fő), a csőbilincsek hegesztését végző ZF (280 fő) és a Zemperla (hullámvasutak összehegesztése, 64 fő). A jelentős fémipari kapacitások Magyarországon Balassagyarmatra (ALUFLEX, fémszerkezetgyártás, 87 fő), Szügyre (Zollner, fémlemez-megmunkálás, több mint 500 fő), Drégelypalánkra (SZONDY Lakatos- és Szerelő Ipari Szövetkezet, fémszerkezetgyártás, 86 fő) települtek. A **járműiparhoz** kapcsolható a balassagyarmati MAHLE (közúti járművek, gépjárműalkatrészek és kompresszorok gyártása, 556 fő), Prysmian (kábelgyártás, 486 fő) és Delta-Tech (egyéb gép, szerszám gyártása, 99 fő), a Nagyorosziban termelő KNAUS TABBERT (lakókocsik, lakóautók és alkatrészeik előállítás, 424 fő) és CF Maier (műanyag karosszériaelemek, 101 fő), továbbá a szügyi MAGNA CAR TOP SYSTEMS (járműipari textiltermékek, kabriótetők gyártása, 237 fő) és PARAT (motorkerékpárok és kereskedelmi járművek műanyag alkatrészeinek előállítás, 182 fő).

Korábban jelentős volt a térségben a **könnyűipar**, a textil- és ruhaipar. Napjainkra azonban egyetlen klasszikus könnyűipari kapacitás maradt fenn, a balassagyarmati Ipoly Cipőgyár (199 fő).

Főként a vidéki térségekben említésre méltó az **élelmiszer-gazdaság**. Ide sorolható az ipolynyéki EQUUS (zöldségek feldolgozása, készételek előállítás, 120 fő) és HERBEX (tea szárítása és csomagolása, 50-99 fő), az érsekvadkerti Agoméra (gabonaféle, hüvelyes növény, olajos mag termesztése, 80 fő), valamint a drégelypalánki Zentis Hungária (tejtermékek és pékáruk előállítás, 72 fő).

A **határon átnyúló ingázási kapcsolatok** erősen egyoldalúak a régióban: jelenleg több száz főnyi szlovák állampolgár dolgozik Magyarországon. Az ellentétes irányú ingázás nem jellemző, elsősorban a szlováknyelv-tudás hiánya miatt. A régió legnagyobb munkaerő-kölcsönzéssel, fejedéssal foglalkozó cége 150-200 főnyi szlovákiai munkavállaló elhelyezkedését oldja meg Magyarországon,

de ennél némileg többen érintettek a napi szintű mobilitásban, amely leginkább az Ipolyság és Nagycsalomja (Veľká Čalomija) közt elterülő határ menti kistelepülési sávot érinti.

A Szügyi Ipari Park munkaerőpiaci vonzáskörzete igen kiterjedt; csak Magyarországon 56 környékbeli település alkotja, ahonnan főként az autóiipari cégekbe járnak dolgozni (operátori munkák, betanítható gépkezelés, pl. CNC, öntőgép, marógép; targoncás, raktáros, anyagmozgató; minőségellenőr, sorjázó). Az ipari park déli ingázási határa: Rétság, egyes esetekben Göd.

A **közösségi közlekedési kapcsolatok** rendkívül fejletlenek még országhatárokon belül is, ami alacsony szintre korlátozza a térségen belüli mobilitást. Határon átnyúló személyforgalmú közlekedés nincs, a Drégelypalánk és Ipolyság közti vasúti közlekedés helyreállítása a helyiek több évtizedes kérése ellenére elmaradt, 2023-ban pedig az Ipoly menti regionális kapcsolattartást szolgáló Balassagyarmat–Ipolytarnóc vasútvonal is bezárásra került.

Balassagyarmat valódi **szakképzési** centrum, ahol három technikum található, melyek jól lefedik a szinte teljes képzési spektrumot a turizmus-vendéglátástól és kereskedelemtől kezdve az egészségügyön és szociális szférán át a fa- és bútortiparig, gépészetig. A kínálat korábban vonzó volt az Ipolyságtól keletre fekvő, távolabbi szlovákiai településekről származó diákok számára is. A 2000-es évek közepén több mint 100-an látogatták az itteni képzési intézményeket, ma azonban 20-25 szlovákiai diák jár csak a város iskoláiba. A helyi gimnáziumba látogató szlovák állampolgárok már jellemzően átköltözött balassagyarmati lakosok. A határon átnyúló tanulói mobilitás potenciális helyszíne lehet az ipolysági, magyar nyelven képzéseket nyújtó Műszaki és Szolgáltatási Szakközépiskola (gépész, szakács és fodrász képzés) is.

A **Balassagyarmati Dr. Kenessey Albert Kórház szülészeti** az édesanyák fele szlovák állampolgár (kedvezőtlen fejlemény, hogy éppen ezen az osztályon léptek fel működési problémák 2023 során). A kórház szolgáltatásait a traumatológiai ellátás, valamint szemészeti, neurológiai, addiktológiai (a kórház ebben a szakmában országos hatósugarú intézmény) vagy pulmonológiai kezelések terén ki lehetne terjeszteni a szlovák oldalra is, mivel hasonló hierarchiasztintú egészségügyi intézmény az egyaránt 70 km-re fekvő Léván (Levice) és Losoncon (Lučenec) található. Az Ipolysági Hospitale Kórház potenciális magyarországi vonzáskörzete ugyanakkor a Börzsöny északi részére és az Ipoly menti térségre is kiterjedhetne, míg Nógrád vármegye viszonylatában déli irányban akár Rétságig nyújthatna szolgáltatásokat, elsősorban a fizioterápia és CT-vizsgálatok, esetlegesen a műtétek utáni terápiák és rehabilitáció biztosítása terén.

Balassagyarmat számos olyan kiépített **kulturális** funkcióval, létesítménnyel rendelkezik, amellyel a környező települések, illetve Ipolyság nem, vagy csak nagyon korlátozott kapacitással (pl. önálló komplex művelődési központ, nagyméretű szabadtéri színpad a Palóc ligetben, Madách mozi). A város a térség elsőszámú kulturális központja, ebben a Mikszáth Kálmán Művelődési Központ telephelyeinek és a Palóc Múzeumnak nagy szerepe van. Ipolyság (amely a Városi Hivatal épületében található historizáló színházteremmel, múzeummal, az egykori zsinagóga kiállítóterével, a Simonyi Lajos Galériával rendelkezik) legfőbb hiányossága egy komplex, egész évben rugalmasan hasznosítható kulturális központ. Méretéhez képest színes és gazdag kulturális kínálata (pl. magyar nyelvű színházi előadások, kulturális és gyermekrendezvények, könnyűzenei koncertek, népművészeti programok) változó területi lefedettséggel és létszámban a magyarországi lakosságot is képes megszólítani.

A **rendezvénykínálat** viszonylag jelentős határon átnyúló kapcsolatot generál. Térségi jelentőségű többek között az ipolysági Honti Napok, a színházi előadások, valamint a balassagyarmati folklór események. A potenciálistól elmaradó mértékben megindult a rendezvényturizmus a családi-baráti

és kisebb mértékben a céges rendezvények (pl. esküvő, csapatépítő) kapcsán is; egyes éttermek, borászatok, szálláshelyek fogadnak viszonylag nagyobb számú magyar, illetve szlovák vendéget.

A **turizmus** terén a táji összetartozás ellenére az Ipoly mente jelenleg korlátozottan képes kiaknázni az ökoturisztikai, vízi turisztikai fókuszú potenciálját. A főbb desztinációs kapcsolódásokat a következő attrakciók adják: Mária Út, Eurovelo 6 és az Ipoly Aktív Kerékpáros Túrarendszer, a szlovák-magyar program *Egy folyóban evezünk* című projektje.

A határsáv funkcionális együttműködéseinek és mobilitási formáinak egy sajátos területe a **sport**. Balassagyarmat élen jár a sportfunkciók létrehozásában és fenntartásában. Kiemelendő a két sportcsarnok, a korszerű atlétikai sportpálya, a Kövi Pál Sportközpont, a Révész László Tanuszoda. A vonzásviszonyokat befolyásoló sportágak közé tartozik a labdarúgás, a tenisz és az atlétika. Az ipolysági salakos teniszpályák 40-50 km-es átmérőjű körből képesek sportolókat vonzani. Miközben az ipolysági futballpályát ki szokták adni bérbe magyarországi csapatoknak is, a környékeliek télen jellemzően a kivilágított műfüves balassagyarmati pályát használják.

Az említett funkcionális sajátosságok és **vonzáskapcsolatok tartalommal való megtöltése ma még inkább csak potenciált jelent**. Ezeket a potenciálokat azonban érdemes funkciócsoportok szerint vizsgálni és a továbbiakban szisztematikusan építeni rájuk azokon a területeken, ahol a feltételek adottak vagy megteremthetők a funkciók összehangolása és határon átnyúló igénybevétele révén.

3 A határon átnyúló integráció és együttműködés potenciális területei

3.1 Európai jó gyakorlatok

Itt elsősorban azon gyakorlatokra térünk ki, melyek egy államhatárt képező folyó két partja közti területi együttműködés szorosabbra fűzését tűzték zászlajukra.

E téren kiemelkedő a **Felső-Rajna menti**, együttműködésekkel sűrűn átszőtt **térség**. Ide tartozik a **Strasbourg-Ortenau Eurodistrict (Eurokörzet)**, mely összesen 111 települési önkormányzat területére terjed ki, magába foglalva a francia oldalról a Strasbourgi Eurometropoliszt és az Erstein kanton községtársulást, német oldalról pedig Ortenau járást. Céljai közé tartozik a tagönkormányzatok közti tudáscsere, új határon átnyúló együttműködési formák kialakítása, a lakosság mindennapjainak segítése a releváns határon átnyúló élethelyzetekben (pl. közlekedés, környezeti állapot). Térségmarketinget, promóciót is végez az egységes és hatékony megjelenés érdekében, továbbá aktív érdekérvényesítési tevékenységet folytat a regionális, nemzeti és uniós szinttel. Az Európai Területi Társulásként működő szervezet régiófejlesztési ügynökségi és projektmenedzsment irodai feladatokat is ellát. Határon átnyúló projekteket fejleszt, ehhez segít forrást és partnert találni. Évi 100 ezer eurónyi összegben támogat saját „klasszikus” **eurokörzeti projektalapjából határon átnyúló kisprojekteket**. Fontos, hogy egy-egy projekt hozzájáruljon a közös identitás és területi kötődés erősítéséhez.

Az ETT saját alapot hozott létre az **iskolai kétnyelvűség támogatására**. A bölcsődéktől a középfokú iskoláig oktatási-nevelési intézmények számára ösztönzi a határon átnyúló cserekapcsolatokat és a kétnyelvű tevékenységeket. Felismerve a koronavírus által a térség kulturális életében okozott

károkat, **kulturális kisprojekt alap** létrehozásáról döntöttek. Az alap célja a határmenti és határon átnyúló kulturális szféra újraélnkítése. Közös programnaptárt tartanak fenn, partneri kapcsolatot építenek a térségi civil és kulturális egyesületekkel, azokat bevonva a döntéshozatalba és a tájékoztatási feladatokba is.

Kifejezetten a **határon átnyúló munkavállalás** útjában álló információs akadályok lebontását hivatott szolgálni a határ menti francia, német és svájci területeket lefedő **Felső-Rajna EURES-T egyesület**. A szervezet az önkormányzatok, a foglalkoztatási szolgálatok, a szakszervezetek és a felelős kormányzati szervek bevonásával működik. A határon átnyúló munkaerőpiaci integrációt szolgálva egyablakos ügyintézészt hoztak létre. A munkavállalók, munkáltatók és egyéb ügyfelek a határon átnyúló munkavállaláshoz és foglalkoztatáshoz kapcsolódó mindenfajta kérdésre választ kaphatnak, ideértve olyan témákat, mint többek között az adózási rendszerek, a társadalombiztosítás, a betegszabadság, az elbocsátás és munkaerőfelvétel. Maga az eurokörzet is éves rendszerességgel szervez állásbörzét, és tájékoztatást nyújt a Rajna két oldalán lévő képzési és szakmai lehetőségekről.

A turizmus területén 2020-ban felállítottak egy munkacsoportot. A cél a turisztikai szereplők összefogása és a Rajna menti desztináció egységes kezelése. Nagysikerű kezdeményezés a több tíz km-es közös kerékpározásra ösztönző és a francia-német vidéki térségek gasztronómiai kínálatát összekötő évente megrendezett Vélo Gourmand.

A civil szféra mobilizálása érdekében lakossági fórumokat tartanak (pl. ifjúsági parlament szervezése). A környezetvédelem terén is közös akciókra került sor, és a témában közös állásfoglalásokat, tanulmányokat adnak ki (pl. határon átnyúló kerékpározás, geotermikus energia stratégia).

A közlekedés fejlesztése érdekében terén mobilitási akciótervet készítettek, aminek nyomán új határon átnyúló buszjárat indult. A sporttal kapcsolatosan számos közös verseny, bajnokság, fesztivál került már megrendezésre (pl. labdarúgás, atlétika, kerékpározás). A körzet által anyagilag és szervezeten is támogatott sportolók, edzők, játékvezetők csereprogramokon rendszeresen találkoznak.

3.2 Potenciális összehangolási területek

Az Ipolyság–Balassagyarmat tengelytérség esetében alapvetően a következő határon átnyúló összehangolások képzelhetők el:

Városi kompetenciába eső tématerületek

- Szakképzési együttműködések a hiányszakmák, járműiparhoz kapcsolódó szakmák terén, ideértve az oktatási anyagokat, továbbképzéseket, nyelvi képzéseket is;
- Határon átnyúló, határ menti ökoturisztikai (kiemelten vízi és kerékpáros) és vallási turisztikai együttműködések ösztönzése az Ipolyra és a két központra szerveződően, zarándokútvonal, bakancsos turisztikai útvonal létesítése;
- Desztinációmenedzsment terén szervezetfejlesztés, kapacitásépítés, tudásmegosztás, a meglévő turisztikai profilú szervezetek közti együttműködések ösztönzése;
- Közös városmarketing és befektetésösztönzés a kultúrára, turizmusra és a KKV szektorra összpontosítva;
- Összehangolt kultúra- és kulturálisrendezvény-szervezés (pl. színházi előadások, népi kultúrához kapcsolódó fellépések), nemzetközi kétnyelvű fesztivál szervezése, a Palóc Búcsú és a Honti Napok kiterjesztése;

- Szlovák-magyar kulturális koncepció és menedzsment (szervezeti együttműködés) Ipolyság és Balassagyarmat központtal;
- Gyermeket érintő csereprogramok, nyári táboroztatás (pl. Kemencén), valamint a hagyományos népi kultúra (pl. néptánc) megőrzése, ilyen fókuszokkal edzőtábor, tánctábor szervezése;
- Iskolák közötti határon átnyúló kapcsolatok kialakítása: a kooperáció elsősorban kulturális (szavalóverseny, szakági versenyek, tanulmányi kirándulások) és sport (sítúra, sportnap) rendezvényekre kiterjedően.

Állami és államközi kompetenciát érintő tématerületek

- Új határátkelők tervezése, kivitelezése, az engedélyezési és építési szabályozások összehangolása;
- Határon átnyúló közösségi közlekedési kapcsolatok fejlesztése, az Ipolyság és Drégelypalánk közti, valamint az Ipoly menti vasúti személyforgalom helyreállítása;
- A magyarországi és szlovákiai tanulmányok, iskolai végzettségek kölcsönös elfogadtatása, harmonizációja, az oktatási rendszerek közti átjárhatóság erősítése;
- Sportegyetműködések útjában álló jogi akadályok leküzdése, egységes imázsépítés, közös megjelenés és kommunikáció, a sportszakmai háttér megerősítése, közös szakember- és edzőgárda foglalkoztatása;
- Sportinfrastruktúra közös hasznosítása, bérleti rendszer kidolgozása;
- Sportrendezvények szervezése a futball, a tenisz és az atlétika területén;
- Az egészségügyi szolgáltatások határon átnyúló kölcsönös megosztása;
- A gyorsmentő szolgáltatás kiterjesztése a magyar oldalra, mivel a magyarországi kórházakhoz képest gyorsabb helyszíni kiérkezést tudnának biztosítani Ipolyságon a szomszédos magyarországi kistéleplések számára.

3.3 Releváns tervezési dokumentumok

1. táblázat: Nyitra Megyei Önkormányzat Gazdasági és Társadalmi Fejlesztési Programja 2023-2020²

Prioritás	Stratégiai cél	Intézkedés	Tevékenység
6. A részvételen és együttműködésen alapuló okos (SMART) régió	6.3 Határon átnyúló együttműködés	6.3.1 A nemzetközi, határon átnyúló és régiók közötti együttműködés előmozdítása	Határon átnyúló együttműködés előmozdítása az okos városok és régiók fejlesztése érdekében Nemzetközi hálózatokban, platformokon, projekteken és partnerségekben való részvétel Együttműködés és testvérvárosi kapcsolatok külföldi önkormányzatokkal
	6.6 A stratégiai tervezési régiók (SPR) fenntartható fejlődése a Nyitra Megyei Önkormányzat területén	SPR Léva	Határon átnyúló mobilitás javítása

² Program hospodárskeho rozvoja a sociálneho rozvoja Nitrianskeho samosprávneho kraja do roku 2030

2. táblázat: Besztercebánya Megyei Önkormányzat Gazdasági és Társadalmi Fejlesztési Programja 2022-2030³

Prioritás	Stratégiai cél	Intézkedés	Tevékenység
1. Versenyképes és fenntartható gazdaság	1.3 Az idegenforgalmi bevételek és a foglalkoztatás növelése a fenntartható turizmus fejlesztése révén	1.3.1 A turisztikai kínálatban rejlő kulcsfontosságú kultúrtörténeti és természeti potenciál fenntartható hasznosítása	Tematikus útvonalak kialakítása a határ mentén (Déli várak és kastélyok a határvidéken, UNESCO Geopark Novohrad-Nógrád)
4. Összekapcsolt megye	4.1 A kiemelt közút- és vasúthálózatokhoz kapcsolódó közlekedési infrastruktúra befejezése és helyreállítása	4.1.1 Az éghajlatváltozásnak ellenálló, törzs- és átfogó multimodális TEN-T hálózat befejezése	Az észak-déli közép-szlovákiai úttengely jelentős részének megépítése, amely a Lengyelország és Magyarország közötti tranzitforgalmat is szolgálja
		4.1.3 A nagy személy- és áruszállítási igényű regionális vasútvonalak rekonstrukciója, felújítása és korszerűsítése	Regionális és határokon átnyúló mobilitás növelése az elavult vasútvonalak fejlesztése által
	4.2 A fenntartható mobilitás fejlesztésének ösztönzése	4.2.3 A regionális közlekedési szolgáltatások javítása a fenntartható regionális és határokon átnyúló mobilitás révén	Az elővárosi buszközlekedés és vasúti közlekedés összehangolása, a tömegközlekedés koordinációja és folyamatosságának biztosítása

3. táblázat: Nógrád Megye Területfejlesztési Programja 2021-2027

Prioritás	Intézkedés	Fejlesztési kezdeményezés	Tevékenység
2. Növekvő versenyképességű gazdaság	2.8 Kiemelt megyei turisztikai ágazatok fejlesztéseinek támogatása	2.8.1 Novohrad-Nógrád Geopark területén megvalósuló új és egyedi, a vendég-igényekre reagáló egységes turisztikai desztináció, és egybefüggő hálózatos működés kialakítása	Ökoturisztikai fejlesztések az Ipoly mentén Egységes turisztikai desztináció kialakítása a Novohrad-Nógrád Geopark területén
		2.9 Gazdaságfejlesztési és innovációs ökoszisztéma fejlesztése	2.9.2 Gazdaságfejlesztési és innovációs humán kapacitás megerősítése fiatal díplomások képzési és foglalkoztatási programja keretében
4. Marasztaló, vállalkozóbarát élettér	4.3 Térségközpontok megközelíthetőségét szolgáló közlekedési fejlesztések	4.3.1 Gyorsforgalmi utak elkerülő szakaszainak építése	Vác - Parassapuszta közötti 2x2 sávú gyorsforgalmi út építéséhez kapcsolódóan Rétság és Nagyoroszi elkerülő utak építése
		4.3.2 Megyei vasútvonalak korszerűsítése, Ipoly-völgyi	81. sz (Hatvan - Somoskőújfalu) vasútvonal korszerűsítési terveinek elkészítése és a beruházás megkezdése

³ Program hospodárskeho a sociálneho rozvoja Banskobystrického samosprávneho kraja na roky 2022 – 2030

Prioritás	Intézkedés	Fejlesztési kezdeményezés	Tevékenység
		vasút hiányzó szakaszának újjáépítése	Ipoly-völgyi vasút (Drégelypalánk –Hont – Ipolyság) hiányzó szakaszának helyreállítása
			75. (Vác – Drégelypalánk - Balassagyarmat) és 78. sz. (Aszód - Balassagyarmat - Ipolytarnóc - Losonc) vasútvonalak pályafelújítása

4. táblázat: Pest Megyei Területfejlesztési Program 2021-2027

Prioritás	Intézkedés	Beavatkozás	Tevékenység
2. Szolidáris Pest megye: Pest megye társadalmi-gazdasági lemaradásban lévő térségeinek komplex fejlesztése	2.1 Helyi gazdaságfejlesztés	2.1.4 Turizmus fejlesztése	Az Ipoly turisztikai hasznosításának elősegítése
	2.3 Települési és térségi infrastruktúra fejlesztése	2.3.2 Térségi elérhetőség javítása, helyi közlekedés fejlesztése	Országhatáron átnyúló együttműködés kialakítása a közlekedési kapcsolatok javítására, a közösségi közlekedés fejlesztésére, természeti potenciálok megőrzésére
3. Elérhető Pest megye: Közlekedésfejlesztés Pest megye nemzetközi, regionális és térségi kapcsolatainak javítása érdekében	3.1 Nemzetközi közlekedési kapcsolatok fejlesztése	3.1.1 Nemzetközi közúti kapcsolatok fejlesztése	Az M2 Váctól a határig húzódó szakaszának kiépítése
	3.3 Közúthálózat fejlesztése	3.3.3 Nemzetközi és országos kerékpáros kapcsolatok fejlesztése	EUROVELO, a Duna-menti kerékpárút fejlesztése (szervizpontok, szolgáltató állomások, vonalas infrastruktúra)