



**#ACCESS**

**A jogi akadálymentesítés előmozdítása  
a szlovák-magyar határtérségben**

**Határon átnyúló várostérségek**

# **ESZTERGOMI REFERENCIACSOPORT**

## **HÁTTÉRANYAG**

2024. február 2.



**Az Európai Unió  
társfinanszírozásával**

**#BuildingPartnership #InterregHUSK #EuropeanUnion  
#crossbordercooperation #regionaldevelopment #ACCESS**

**access@cesci-net.eu; www.hu-sk.eu**

## Az #ACCESS projektről

Magyarország és Szlovákia közös határa mentén az európai csatlakozásnak köszönhetően érzékelhetően előrehaladt az integráció. Nemcsak a külkereskedelmi forgalom nőtt meg látványosan 2004 óta a két ország között, 2022-ben elérve a 17 milliárd eurós rekord szintet, nemcsak az éjjel-nappal nyitva tartó közúti határátkelők száma szaporodott meg (a rendszerváltás előtti 6-ról közel 40-re növe), hanem a határ menti munkaerőpiaci célú ingázás is tízezres nagyságrendben érinti a határtérség lakosságát, miközben több mint 1000 szlovákiai diák látogatja a magyarországi iskolákat, és közel 20 ezer szlovák állampolgár már életvitelszerűen is Magyarországon él. A nyugat-európaiakhoz hasonló határon átnyúló városi agglomerációk alakultak ki Pozsony és Kassa térségében, a bevásárló turizmus pedig a 2007. decemberi schengeni nyitás óta az itt élők mindennapjainak részévé vált: a határ menti magyarországi bevásárlóközpont forgalmának mintegy 75%-át szlovákiai ügyfelek generálják.

Mindezek a jelenségek alátámasztják '**A jogi akadálymentesítés előmozdítása a szlovák-magyar határ mentén**' (röviden: #ACCESS) névre hallgató stratégiai projekt jelentőségét. A projekt 2023. május 1-től 2029. április 30-ig tart, és a két végrehajtó partner, a budapesti székhelyű Határon Átnyúló Kezdeményezések Közép-európai Segítő Szolgálata (CESCI) és a kassai székhelyű CESCI Carpathia ezen idő alatt minél több olyan jogi és adminisztratív természetű akadályt szeretne beazonosítani és megszüntetni, amelyek a ma meglévő határmenti mozgásokat és a határtérségben lakók életét megnehezítik.

## A várostérségi referenciacsoportokról

A magyar-szlovák határ mentén számos olyan város található, amelynek funkcionális vonzáskörzete túlnyúlik az országhatáron. Jellemzően ezekben a térségekben a legerősebb a határon átnyúló mobilitás intenzitása és a legmagasabb az interakciók száma. Ezért az #ACCESS projekt szempontjából különösen fontos szerepe van azoknak a műhelyeknek, amelyeket ezeknek a határon átnyúló várostérségeknek<sup>1</sup> az érintett önkormányzataival rendeznek a projektpartnerek.

A műhelyek céljai:

- az adott funkcionális térség belső mozgatórugóinak feltárása;
- az erősebb funkcionális integrációt nehezítő akadályok beazonosítása;
- lehetséges projektek egyeztetése, amelyekkel az együttműködés erősíthető, illetve az akadályok leküzdhetőek.

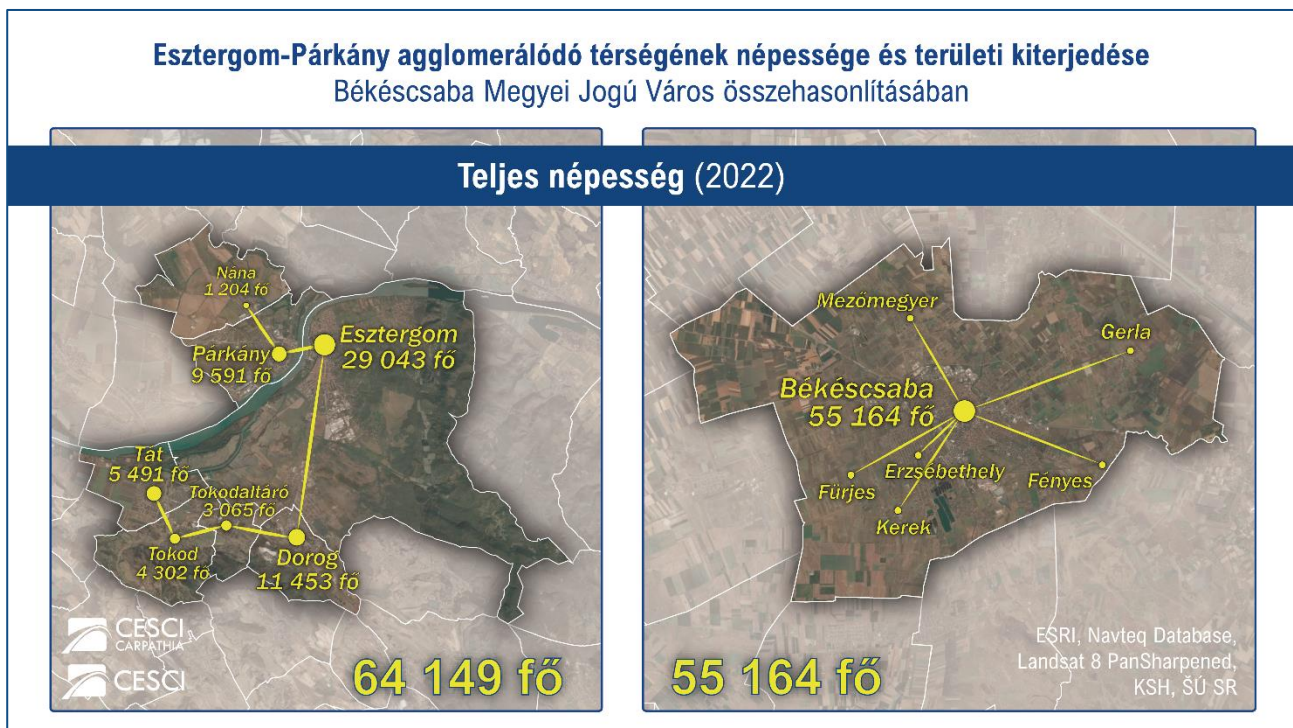
---

<sup>1</sup> Az érintett várostérségek: Pozsony, Győr, Ipolyság, Balassagyarmat, Kassa és Sátoraljaújhely határon átnyúló vonzáskörzete; a Komárom-Révkomárom, valamint az Esztergom-Párkány ikervárosi térségek, illetve a Fülek-Salgótarján (Losonc, Bátortereny) és a (Rimaszombat)-Tornalja-Putnok-Ózd városhálózati térségek.

## 1 Az Esztergom-Párkány ikervárosi agglomerálódó térség pozicionálása

Esztergom és Párkány (Štúrovo) ikervárosa a szomszédos, szinte egybefüggően beépített területekkel, Nánával (Nána), Doroggal, Tokodaltárával, Tokoddal és Táttal ma egy határon átnyúló, 64 149 lakost számláló **agglomerálódó térséget** alkot, a budapesti metropoliszövezet északi peremén. Az érintett hét település együttes népességszáma meghaladja a hasonló közigazgatási területű<sup>2</sup> Békéscsabáét (55 164 fő), illetve olyan megyeszékhelyekkel azonos léptékű, mint Tatabánya (64 305 fő) vagy Nagyszombat (Trnava, 63 803 fő). Esztergom 2022. május 1-jével nyerte el (vissza) a megyei jogú városi címet, de ezt a funkcióját csak ezen a 60 ezres agglomerációs szinten tudja ellátni, az érintett önkormányzatokkal folytatott, kölcsönösen előnyös együttműködésen keresztül.

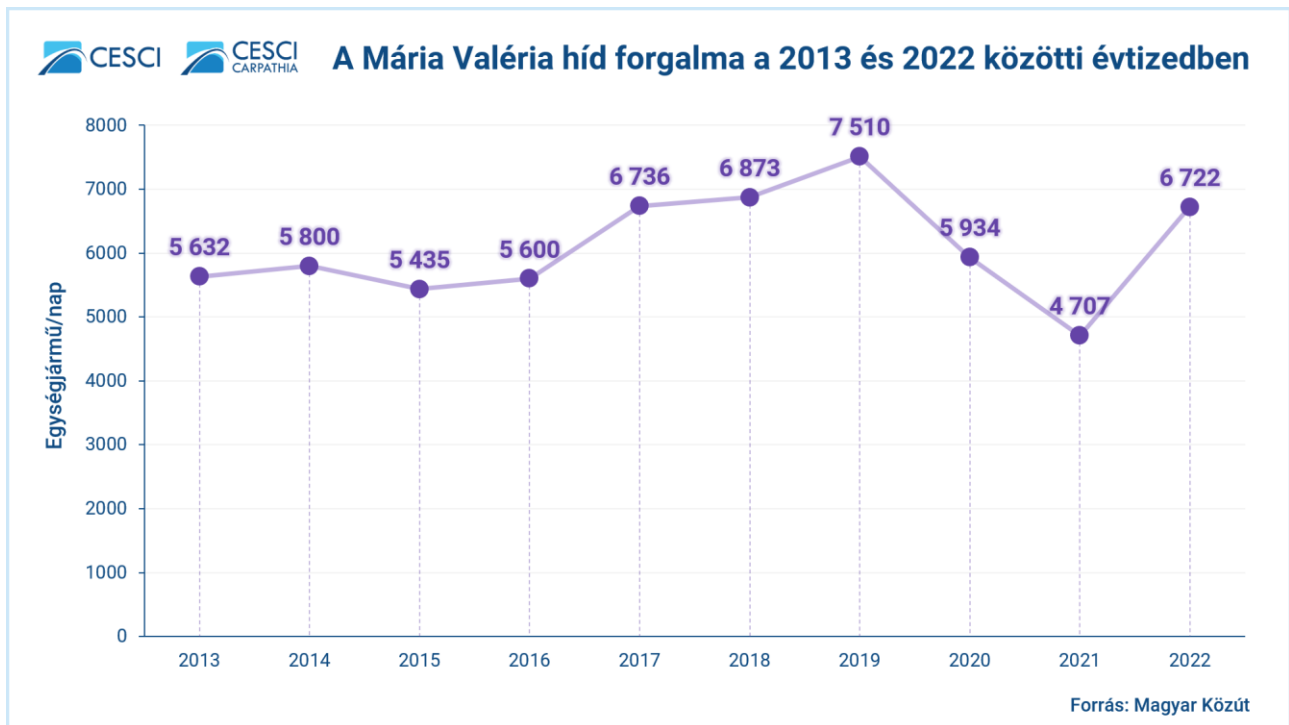
1. ábra: Az Esztergom és Párkány körüli agglomerálódó térség népessége és területi kiterjedése



Az elmúlt évtizedekben fokozatosan egybenövő térség verőerét a Mária Valéria híd jelenti, amelyet 2001. október 11-én adtak át újra a forgalomnak; és ez a forgalom a COVID-időszakot leszámítva folyamatosan bővül, a magyar-szlovák határ egyik legforgalmasabb átkelőjévé avatva az esztergom-párkányit.

<sup>2</sup> Békéscsaba közigazgatási területe 193,9, a Mária Valéria híd körüli település csoporté együttesen ennél kisebb: 175,31 km<sup>2</sup>. Erősségként azonosítható be, hogy Békéscsaba 2001-ben még jóval nagyobb, 67 968 lakosú város volt, a vizsgált térség viszont nagyjából képes volt megőrizni lakosságát az elmúlt 20 évben.

2. ábra: A Mária Valéria híd forgalma a 2013 és 2022 közötti évtizedben



A hídon legutóbb 2014-2015-ben a CЕСCI projektje keretében zajlott kikérdezéses forgalomszámlálás, amelynek 2\*4 napja során összesen 1331 kérdőívet sikerült kitölteni. A hídon átkelő utasok 36,2%-ának (2014), illetve 40,1%-ának a lakóhelye volt a vizsgált térség valamelyik települése, és hasonló arányban jelentette a célállomást is az agglomeráció területe. Az utazóknak mintegy 40%-a kelt át a hídon vásárlási szándékkal (több mint 2/3-uk a magyar oldalt célozta), és mintegy 20%-uk a munkahelyére igyekezett.

1. táblázat: A 2014-es és 2015-ös forgalomszámlálás funkcionális vonatkozásai

Utazás célja	Arány a 2014-es utazók között	Arány a 2015-ös utazók között
Bevásárlás	41,83%	39,63%
Munkahely	18,69%	26,63%
Szórakozás	20,18%	9,96%
Rokonlátogatás	6,88%	8,13%
Üzleti ügyintézés	5,16%	3,86%
Hivatalos ügyintézés	4,93%	7,52%
Egészségügyi ellátás	2,52%	4,27%

Forrás: CЕСCI 2016/2019

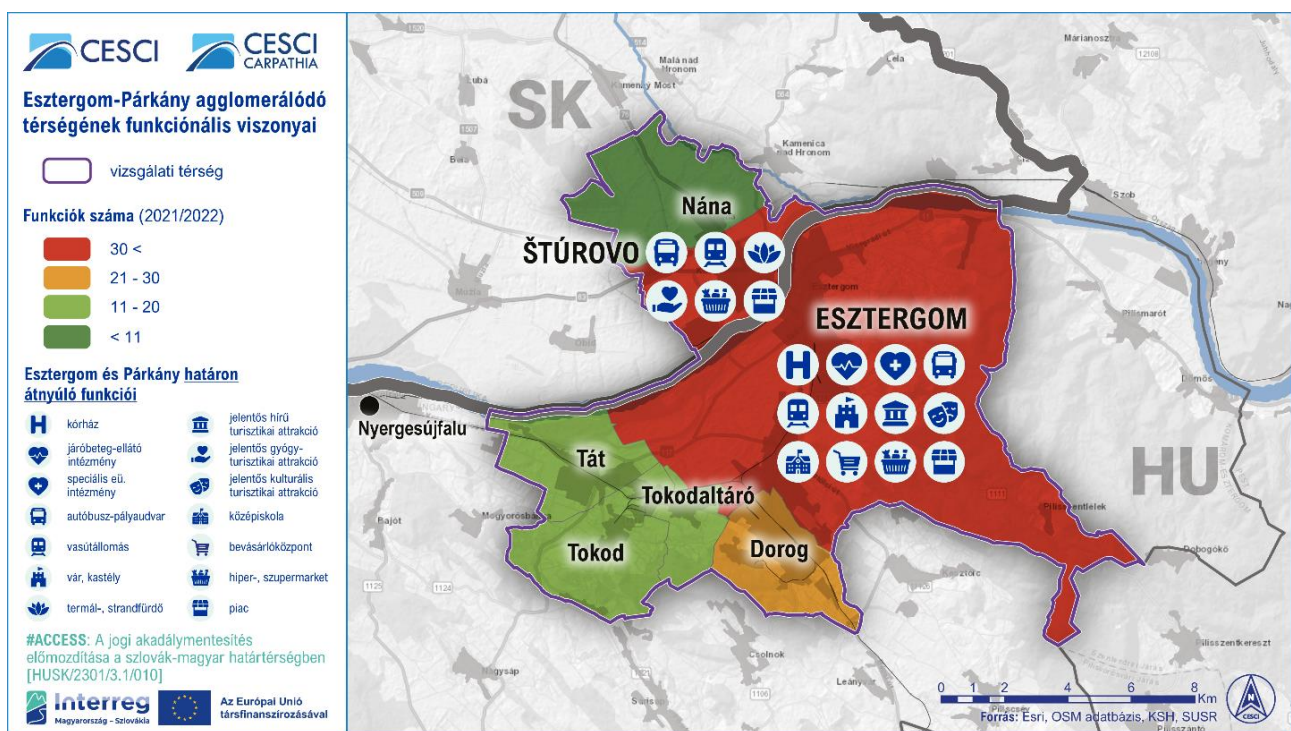
Tanulságos továbbá, hogy a válaszadók negyede naponta, 2/3-a pedig hetente legalább egyszer átlépi itt az országhatárt, és mindössze 1/8-ukról mondható el, hogy csak ritkán teszik ezt meg. A fenti adatsorok egyértelműen jelzik, hogy a hídnak köszönhetően funkcionálisan szorosan összekapcsolódó agglomeráció kialakulása kezdődött meg, amelyen belül igen magas az interakciók és a különböző funkciókat a határ túloldalán igénybe vevők száma.

A gépjármű-közlekedés mellett megemlítendő a 229-es, Esztergom és Párkány vasútállomásai között közlekedő **buszjárat**, amely hétköznapokon napi 6 alkalommal szállítja az utasokat; a 2016-ban átadott teherkomp, amely a hídon érvényben lévő súlykorlátozást hivatott kompenzálni; valamint a Mária Valéria Bike névre keresztelt kerékpárkölcsonzó szolgáltatás, amely 2020 februári indulását követően a COVID-járvány ellenére közel 3200 határon átnyúló használatot generált 2021 végéig.

## 2 A határon átnyúló agglomerálódó térség főbb vonzásjellemzői és potenciálja

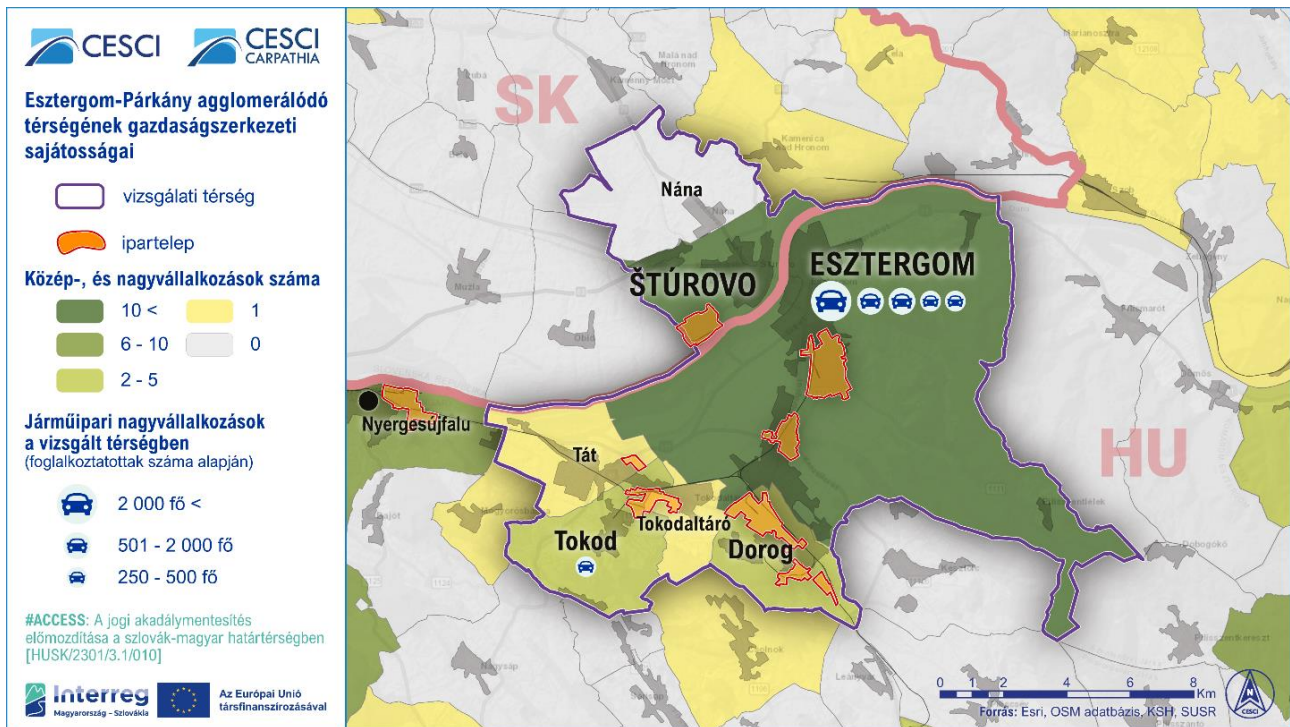
A térség két leginkább funkciógazdag települése az **ikervárosként** értelmezhető Esztergom (43 funkció) és Párkány (Štúrovo, 35). Ezen településeket Dorog (29) követi, míg a leginkább funkciószegény Nána (6) és Tokodaltáró (13).

3. ábra: Esztergom-Párkány ikervárosi agglomerálódó térség funkcionális viszonyai



A térség határon átnyúló munkaerőmozgásait jelentős mértékben a gazdaság szerkezetet meghatározó iparág, a **járműipar** befolyásolja. Az érintett települések szerves részét alkotják a közép-európai járműipari övezetnek. Az évtizedek során az esztergomi székhelyű Suzuki komplex beszállítói hálózatot épített ki; már 2015-ben is mintegy 350, többnyire fém és műanyag alkatrészek előállításával foglalkozó vállalkozással állt kapcsolatban. Multiplikátor és agglomerációs hatása igen nagy, hozzávetőleg 30 ezer munkahely megteremtésében és fenntartásában van legalább közvetett szerepe. Az ingázók túlnyomó része az autóiparban, azon belül is főként a Suzuki háromezer főt alkalmazó gyáregységében áll alkalmazásban. Esztergom ipari parkjában közel 20 ezer fő dolgozik, köztük mintegy 2000 szlovák állampolgár, akik legnagyobb számban Párkányból és a szomszédos szlovákiai falvakból ingáznak. A térség munkaerőpiacára természetesen más központok (pl. Nyitra, Budapest) is hatással vannak.

4. ábra: Esztergom-Párkány agglomerálódó térségének gazdaságszerkezeti sajátosságai



A határtérség **egymást erősítő, komplementer ipari-logisztikai adottságokkal** rendelkezik. Míg az ipari-termelői kapacitások a magyar oldalon fejlettebbek, az esztergomi, és a dorogi ipari parknak, valamint a Duna jobb partján megtelepült számos vállalkozásnak köszönhetően; Párkány és Nána kiemelkedő logisztikai adottságokkal bír. Szlovákia második legnagyobb teherpályaudvara itt található, a Hamburg, Pozsony, Bécs, Budapest, Isztambul nemzetközi vasúti folyosó mentén; az egykori papírgyár területén létrejött ipari park pedig erre a vasúti fővonalra ráhordó iparvágánnyal ellátott teherkikötőt működtet. Egy egységes logisztikai-befektetői zóna létrehozására már 2006-ban koncepció készült, de egyelőre csak a teherkomp valósult meg a tervek közül, amelyet idővel egy (esetleg kombinált) teherhíd válthat fel.

A **turizmus** a határon átnyúló funkciómegosztás és szolgáltatásigénybevétel egy további kiemelkedő területe ideértve az aktív, öko-, fürdő-, kulturális és bevásárlóturisztikai vonzerőket is. Az ikerváros szervező-gyűjtő funkciót lát el a Duna, az Ipoly és a Garam partjai mentén, és összekapcsol különböző tematikájú desztinációkat (Dunakanyar, Dunamente, Gerecse, Ipolymente és a Börzsöny), attrakciókat, turisztikai piacokat, szegmenseket (pl. budapesti agglomerációs hétvégi városkörnyéki rekreáció, egynapos utazások; vallásturizmus; természetjárás; fürdő- és wellness turizmus; gasztronómiai kínálat; sétahajózás stb.). Ez tükröződik a vendégéjszakák (Esztergom: 243 302; Párkány: 193 392<sup>3</sup>) és a szállásvendégek számában (Esztergom: 118 206; Párkány: 48 741) is. Az Esztergomba érkező teljes éves látogatószám kb. 800 ezer főre tehető, míg a szlovákiai Dunamente, amelynek egyik központja Párkány, hozzávetőleg évi 420 ezer látogatót vonz. Az integrációra utal, hogy az egyik városba érkező turisták nagy arányban meglátogatják a szomszédos várost is (pl. a párkányi vendéglátóegységeket a magyarországiak, az esztergomi kulturális látnivalókat, múzeumokat a szlovákiai állampolgárok, turisták). Természeti és kulturális attrakciókkal ugyanakkor a vizsgált agglomerálódó térség többi települése is rendelkezik (pl. a dorogi Reimann Bányászattörténeti Miniverzum, a tokodi Gardellaca

<sup>3</sup> Az éves adatok Párkány esetében a 2022 novemberi értékek nélkül értendők, ahol adathiánnyal szembesültünk.

római erőd, a Tāti-szigetek, a Sátorkőpusztai-barlang vagy a Mogyorósi-sziklák stb.). Az elmúlt években jelentős fejlesztések valósultak meg a kerékpáros turizmus fejlesztése érdekében. Ugyanakkor az attrakciók térségi integrációjára mindeztáig nem került sor, még a párkányi és esztergomi fürdők között se alakult ki együttműködés.

Az Esztergomi járás a Mária Valéria híd túloldalán élő többezer (a tágabb vonzáskörzet szintjén mintegy 70 ezer) magyar és ennél több magyarul (is) beszélő lakos számára kiemelkedő jelentőségű **kulturális**-szellemi vonzerővel bír, míg Párkányban a Simon Júda vásár minden ősszel magyarok tízezreit vonzza. Ki kell emelni a két város közös rendezvényeit, a Hídfutást, a Mária Valéria Hídünnepet, valamint az Aquaphone művészeti rendezvényt. A rendezvények köre és földrajzi vetülete ugyanakkor még bővíthető.

Hasonlóképpen erős **sport hagyományokkal** rendelkezik a régió, de az egyesületek közötti együttműködés esetleges, véletlen- és alkalmyszerű.

A középiskolai **oktatás** terén közös és komplementer adottságok jelentkeznek a gimnáziumi, valamint szakközépiskolai-technikumi kapacitások terén Esztergom, Párkány és Dorog hármasa között. Esztergom igazi iskolaváros; 13 általános és középiskolájában több mint 6000 gyermek tanul, 70%-uk a környékről, míg kb. 50-en a határos Dél-Szlovákiából ingáznak. A képzési kínálat terén a három város képes lefedni a teljes palettát, és a műszaki, valamint vendéglátási területen további együttműködésekre kerülhet sor a térségi foglalkoztatók még intenzívebb bevonásával. Párkánnyal összehasonlítva Esztergom jóval nagyobb gimnáziumi kapacitásokkal bír, de a szakképzés terén is több iskola működik az egykori királyvárosban, amely rendelkezik felsőfokú oktatási kapacitásokkal is, egyedülként az agglomerálódó területen.

Az **Esztergomi Vaszary Kolos Kórház** 100 ezer beteget ellátó létesítménye a legnagyobb múltra visszavezethető határon átnyúló szlovák-magyar egészségügyi együttműködést indította el 2004-től kezdődően: fekvőbetegellátási szolgáltatásokat nyújt a szlovákiai Dôvera egészségbiztosító társasággal aláírt megállapodás keretében. Évente átlagosan 200-250 szlovák beteget kezel, a legtöbbet a szemészet, a belgyógyászat, a sebészet és a traumatológia szakterületein. A dorogi Szent Borbála Kórház és Rendelőintézet az esztergomi kórház tagintézménye, és a 2000-es években formálódott együttműködés a párkányi Poliklinikával is, de ehhez a fenntartó Nyitra Megyei Önkormányzat akkor még nem járult hozzá. A határ mentén élők számára ezért az érsekújvári jelenti a legközelebbi honos kórházat, amely Párkánytól 52 km-re található.

## 3 A határon átnyúló integráció és együttműködés potenciális területei

### 3.1 Európai jó gyakorlatok

A határmenti ikervárosi fókuszú együttműködésekre számos jó példát szolgáltat Európa. Ezek között találjuk többek között a következő jó gyakorlatokat.

- **Haparanda (Svédország) és Tornio (Finnország)**  
A két város több önkormányzati feladatot és közszolgáltatást megoszt egymással, többek között a hulladékgazdálkodás, a távhőszolgáltatás, szennyvíztisztítás, a katasztrófavédelem, a sportlétesítmények (pl. uszoda) használata terén. Közös turisztikai irodát és határon átnyúló kétnyelvű középiskolai oktatási rendszert működtetnek, de határon átnyúló golfpályájuk is van.
- **Valga (Észtország) és Valka (Lettország)**  
A partnerek közös területfejlesztési tervet készítettek a két városra vonatkozóan, és közös térségmarketinget folytatnak. Az együttműködésük kiterjed az oktatásra, a sportra, az egészségügyre, a környezetvédelemre és a turizmusra. Jelenleg zajlik a két település közös városközpontjának fejlesztése, ahol közösségi tér, rendezvényhelyszín kerül kialakításra.
- **Frankfurt an der Oder (Németország) és Ślubice (Lengyelország)**  
Kiemelkedő jó gyakorlatot jelent az az intézmény- régió- és államközi felsőoktatási együttműködés, amelynek zászlóshajója a határhídhöz közeli, lengyel oldali Collegium Polonicum, amely a frankfurti Europa Viadrina Egyetem német és lengyel hallgatói számára nyújt szakkollégiumi szolgáltatásokat.
- **Görlitz (Németország) és Zgorzelec (Lengyelország)**  
Az ikervárosok egy gyorsreagálású tűzoltószolgálatot hoztak tető alá. Közös gyakorlatokat hajtanak végre, mindkét nyelven kommunikálnak, és megállapodtak a biztonsági szabványaik adaptálásának módjairól. Közös önkormányzati tanácsot és koordinációs bizottságot tartanak fenn.
- **Strasbourg (Franciaország) és Kehl (Németország)**  
Az együttműködés egyik kulcseleme az eredetileg csak Strasbourgban közlekedő villamosvonal 2017-ben történt meghosszabbítása, amelynek révén egy új határon átnyúló közösségi közlekedési kapcsolat született a németországi Kehl városával. Az új járat fontos szerepet játszik a határon átnyúló munkavállalásban és a városi szolgáltatások hozzáféréseben (2019-ben napi 12 ezer utas vette igénybe az új szolgáltatást).
- **Nova Gorica (Szlovénia) és Gorizia (Olaszország)**  
Az intézményesült együttműködés Európai Területi Társulásként (ETT) működik, Šempeter-Vrtojba szlovén településsel kiegészülve. Az ETT 2014 és 2020 között Európában elsőként valósított meg két integrált területi beruházást (ITI) az egészségügyi intézmények szolgáltatásainak és a turisztikai kínálatnak az integrációja érdekében. Szintén egyedülálló Európában a 2025-re szóló sikeres Európa Kulturális Fővárosa pályázat, amelyet a három érintett önkormányzat együtt valósít meg.

## 3.2 Potenciális összehangolási területek

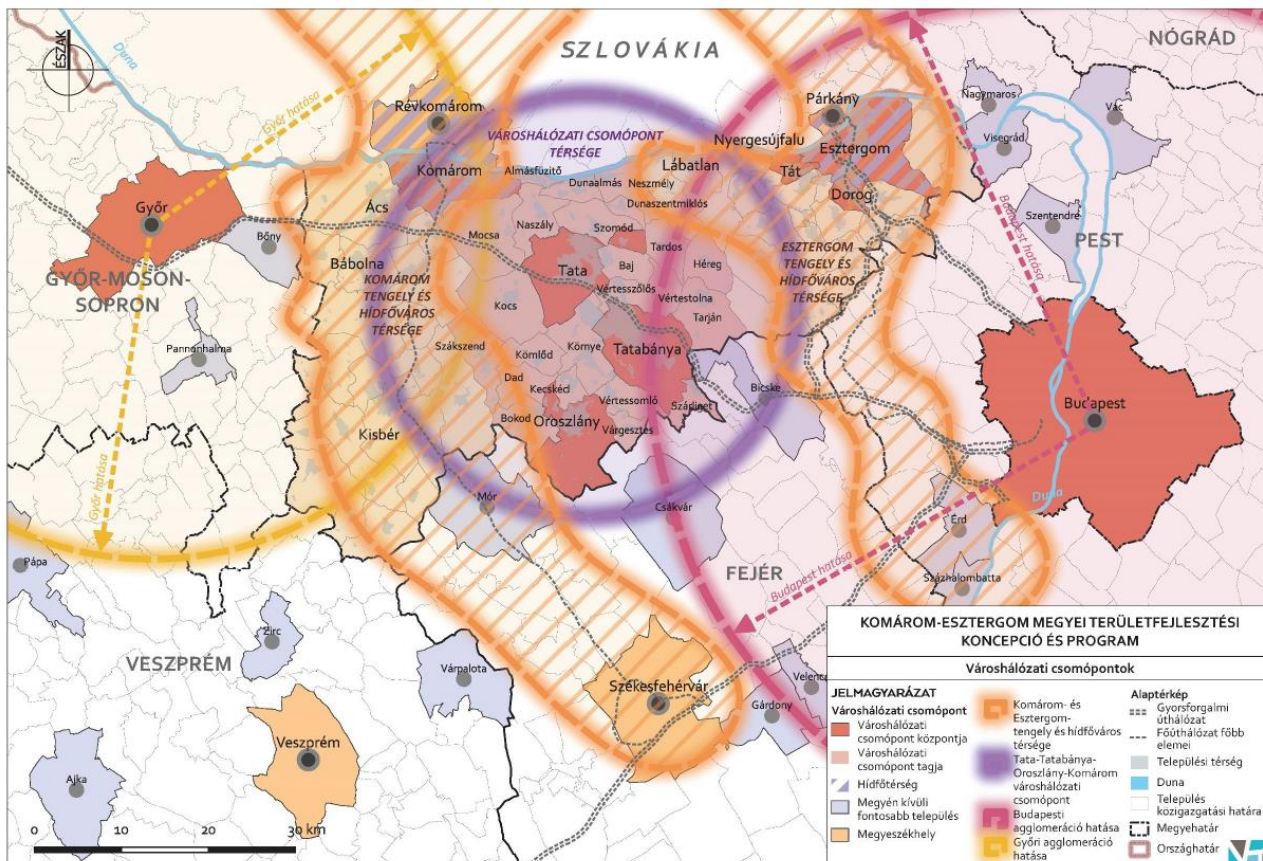
Az Esztergom-Párkány ikervárosi agglomerálódó térség esetében alapvetően a következő határon átnyúló összehangolások képzelhetők el:

- A határon átnyúló sürgősségi ellátás szabályozása a határsávban, különös tekintettel a mentőautók szomszédos országban történő szabályszerű feladatellátására.
- A meglévő egészségügyi együttműködés bővítése, határon átnyúló ellátási körzet kialakításával.
- Országos kompetenciába tartozó észak-déli nagytérségi teherforgalmi, gyorsforgalmi útvonalak tervezésének és műszaki-kiviteli megvalósításának összehangolása, új közúti (és esetleg vasúti) kapcsolat kiépítése.
- Közös és összehangolt közösségi közlekedési utastájékoztatási rendszer.
- Fürdőturisztikai együttműködések: határon átnyúló értékesítési rendszer, közös marketingkampányok, jegy- és bérletkonstrukciók kialakítása.
- Wellness és balneológiai gyógykezelések terén történő együttműködések.
- Határon átnyúló desztinációmenedzsment (szervezeti) együttműködés kialakítása.
- Turisztikai tematikus útvonalak kialakítása és összehangolt promóciója, marketingje.
- Határon átnyúló helyi termék-rendszer továbbfejlesztése, védjegy-együttműködések bővítése.
- Határon átnyúló ipari-logisztikai övezet kialakítása, ideértve a gazdasági és befektetési információs szolgáltatások biztosítását is.
- Határon átnyúló szakmai gyakorlatok, versenyek, duális szakképzés, vendégelőadások és -oktatók szervezése.
- A meglévő kerékpárkölcsonzó rendszer kibővítése az agglomeráció egész területére. Integrált kerékpárút-hálózat fejlesztése az agglomeráción belül.

### 3.3 Releváns tervezési dokumentumok

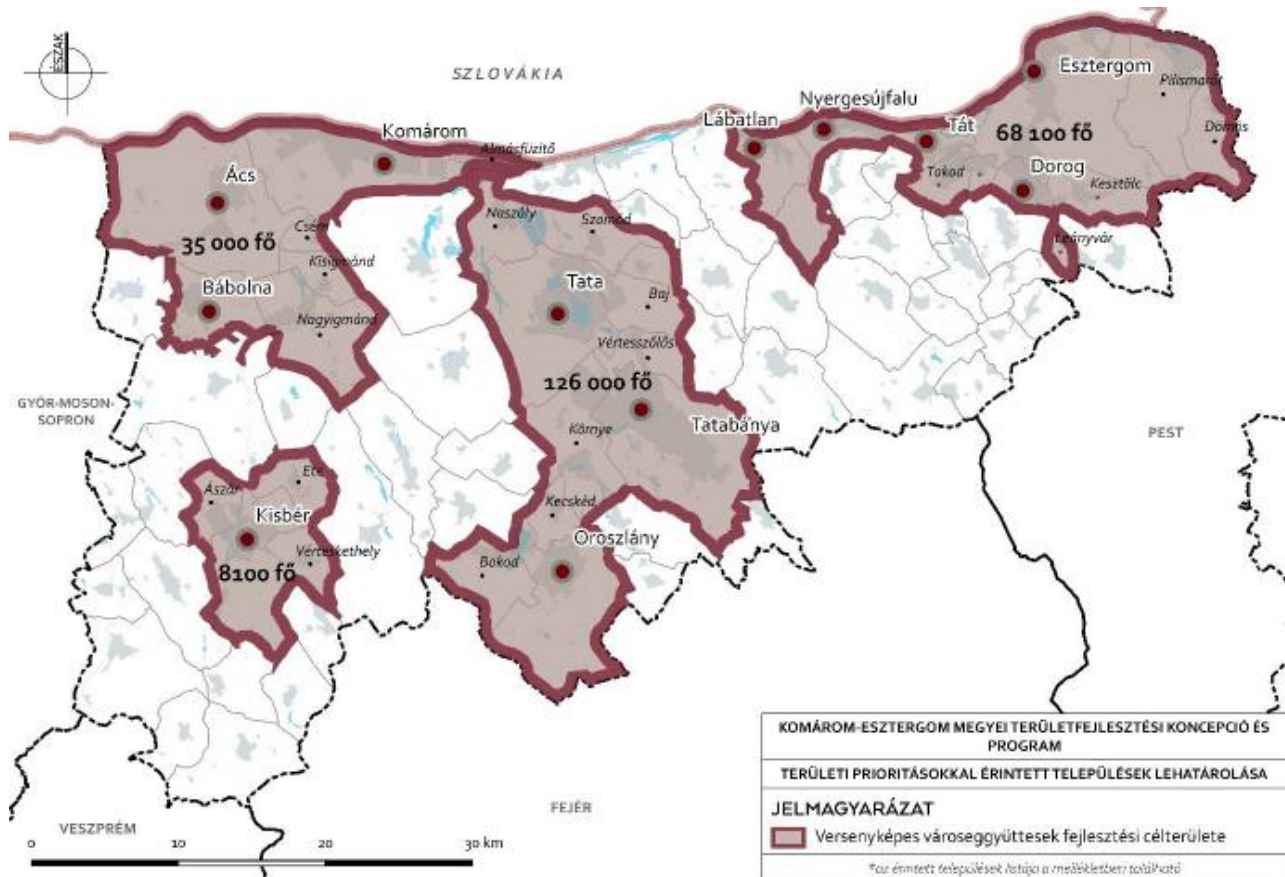
A vizsgált agglomerálódó térséggel kapcsolatban számos releváns információt és fejlesztési célt fogalmaz meg a Komárom-Esztergom Megyei Területfejlesztési Stratégiai Program (2021-2027). A tervdokumentum az érintett településeket **Esztergom tengely és hídfőváros térsége** néven határozza meg.

5. ábra: Esztergom elhelyezkedése és tervezési besorolása Komárom-Esztergom megyében



A dokumentum kiemeli az érintett kis- és középvárosok együttműködésének szükségességét. A meglévő adottságok egyesítésével, a hiányzók kiegészítésével kedvezőbb arányú és méretgazdaságos szolgáltatások teremthetők. Az általunk vizsgált térséget a stratégiai program **városegységek**ként értelmezi, amelyek együttesen magasabb szintű szolgáltatásokat nyújtanak a térség szereplői számára. A terv hat szomszédváros (Esztergom, Tát, Dorog, Lábatlan, Nyergesújfalu, Párkány) összefogásával **várostérség** formálására tesz javaslatot.

6. ábra: Versenyképes városegyüttesek fejlesztési célterületei Komárom-Esztergom megyében



Komárom-Esztergom Megye Területfejlesztési Konceptiója és Programja meghatározza az **esztergomi tengely és hídfőváros térség tematikus célterületeit.**

2. táblázat: Az esztergomi tengely és hídfővárosi térség területfejlesztési fókuszokai

1. Kapcsolódások - hálozatosodás	Észak-déli gazdasági-közlekedési és logisztikai rendszerek továbbfejlesztése, rákapcsolódás az európai folyosókra (M100 autótűt, Esztergom és M6 autópálya között), új esztergomi Duna-híd
	Esztergom, a Városok városa (integrált helyi városfejlesztési programok)
	Esztergom-Párkány térségi szervező szerepének közös tervezése, a munkamegosztás megerősítése
	Esztergom-Komárom(Győr)elővárosi vasúti közlekedés fejlesztése
2. Turisztika - integrált örökség- gazdálkodás	Határon átnyúló intézményi és gazdasági és közlekedési (közösségi)kapcsolatok
	Aktív és örökségturizmus, vallási turizmus, agrárturizmus
	Turizmusfejlesztés, integrált örökséggazdálkodás a világörökség-várományos területekre fókuszálva
3. Komplex tájfejlesztés	Helyi gazdaságra épülő „traded jellegű” szolgáltatási kínálat felépítése
	Dombvidéki térségek élıhetőségének térségi szinten összehangolt fejlesztése, a komplex dombvidéki tájgazdálkodás szervezeti, intézményi és társadalmi feltételeinek továbbbépítése
	A táj stabilitását és a helyi gazdaság diverzifikációját erősítő agrárvertikum támogatása

A Komárom-Esztergom megyei tervezési keretekhez képest a **Nyitra megyei tervezés** jóval általánosabb célokat tartalmaz.

3. táblázat: Nyitra Megyei Önkormányzat Gazdasági és Társadalmi Fejlesztési Programja 2023-2030<sup>4</sup>

Prioritás	Stratégiai cél	Intézkedés	Tevékenység
6. A részvételen és együttműködésen alapuló okos (SMART) régió	6.3 Határon átnyúló együttműködés	6.3.1 A nemzetközi, határon átnyúló és régiók közötti együttműködés előmozdítása	Határon átnyúló együttműködés előmozdítása az okos városok és régiók fejlesztése érdekében
			Nemzetközi hálózatokban, platformokon, projektekben és partnerségekben való részvétel
			Együttműködés és testvérvárosi kapcsolatok külföldi önkormányzatokkal

---

<sup>4</sup> Program hospodárskeho rozvoja a sociálneho rozvoja Nitrianskeho samosprávneho kraja do roku 2030