



CESCI



CESCI  
CARPATHIA

#ACCESS

A jogi akadálymentesítés előmozdítása  
a szlovák-magyar határtérségben

Határon átnyúló várostérségek

# KOMÁROMI REFERENCIACSOPORT

## HÁTTÉRANYAG

2024. február 28.



Interreg  
Magyarország – Szlovákia



Az Európai Unió  
társfinanszírozásával

#BuildingPartnership #InterregHUSK #EuropeanUnion  
#crossbordercooperation #regionaldevelopment #ACCESS

[access@cesci-net.eu](mailto:access@cesci-net.eu); [www.hu-sk.eu](http://www.hu-sk.eu)

## Az #ACCESS projektről

Magyarország és Szlovákia közös határa mentén az európai csatlakozásnak köszönhetően érzékelhetően előrehaladt az integráció. Nemcsak a külkereskedelmi forgalom nőtt meg látványosan 2004 óta a két ország között, 2022-ben elérve a 17 milliárd eurós rekord szintet, nemcsak az éjjel-nappal nyitva tartó közúti határátkelők száma szaporodott meg (a rendszerváltás előtti 6-ról közel 40-re növe), hanem a határ menti munkaerőpiaci célú ingázás is tízezres nagyságrendben érinti a határtérség lakosságát, miközben több mint 1000 szlovákiai diák látogatja a magyarországi iskolákat, és közel 20 ezer szlovák állampolgár már életvitelszerűen is Magyarországon él. A nyugat-európaiakhoz hasonló határon átnyúló városi agglomerációk alakultak ki Pozsony és Kassa térségében, a bevásárló turizmus pedig a 2007. decemberi schengeni nyitás óta az itt élők mindennapjainak részévé vált: a határ menti magyarországi bevásárlóközpont forgalmának mintegy 75%-át szlovákiai ügyfelek generálják.

Mindezek a jelenségek alátámasztják **'A jogi akadálymentesítés előmozdítása a szlovák-magyar határ mentén'** (röviden: **#ACCESS**) névre hallgató stratégiai projekt jelentőségét. A projekt 2023. május 1-től 2029. április 30-ig tart, és a két végrehajtó partner, a budapesti székhelyű Határon Átnyúló Kezdeményezések Közép-európai Segítő Szolgálata (CESCI) és a kassai székhelyű CESCI Carpathia ezen idő alatt minél több olyan jogi és adminisztratív természetű akadályt szeretne beazonosítani és megszüntetni, amelyek a ma meglévő határmenti mozgásokat és a határtérségben lakók életét megnehezítik.

## A várostérségi referenciacsoportokról

A magyar-szlovák határ mentén számos olyan város található, amelynek funkcionális vonzáskörzete túlnyúlik az országhatáron. Jellemzően ezekben a térségekben a legerősebb a határon átnyúló mobilitás intenzitása és a legmagasabb az interakciók száma. Ezért az #ACCESS projekt szempontjából különösen fontos szerepe van azoknak a műhelyeknek, amelyeket ezeknek a határon átnyúló várostérségeknek<sup>1</sup> az érintett önkormányzataival rendeznek a projektpartnerek.

A műhelyek céljai:

- az adott funkcionális térség belső mozgatórugóinak feltárása;
- az erősebb funkcionális integrációt nehezítő akadályok beazonosítása;
- lehetséges projektek egyeztetése, amelyekkel az együttműködés erősíthető, illetve az akadályok leküzdhetőek.

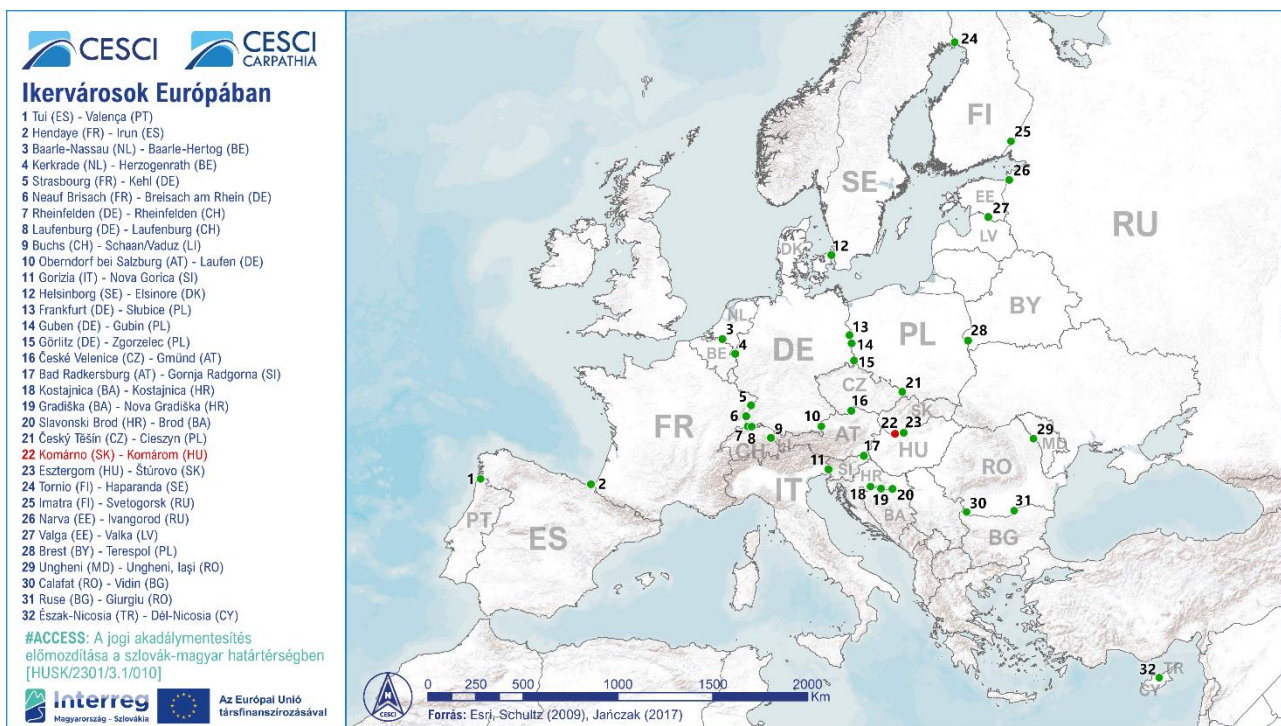
---

<sup>1</sup> Az érintett várostérségek: Pozsony, Győr, Ipolyság, Balassagyarmat, Kassa és Sátoraljaújhely határon átnyúló vonzáskörzete; a Komárom-Révkomárom, valamint az Esztergom-Párkány ikervárosi térségek, illetve a Fülek-Salgótarján (Losonc, Bátornyerenye) és a (Rimaszombat)-Tornalja-Putnok-Ózd városhálózati térségek.

## 1 Az ikervárosi térség pozicionálása

A rendszerváltást követően a közép-európai térségben is elindultak azok a Nyugat-Európában már legalább egy évtizeddel korábban megerősödött határon átnyúló településközi együttműködések, amelyek a **városi szerepkörök összehangolására és megosztására összpontosítottak**. Az 1990-es évektől kezdődően, majd az európai integráció (EU-csatlakozás, Schengeni Övezet kiterjesztése) fokozódásával a korábbi Vasfüggöny és a volt keleti blokk országhatárai mentén Frankfurt–Stubicától a vizsgálati térséget alkotó két Komáromon át Ruse–Giurgiuig számos várospár mentén **megnyílt a lehetőség a funkcionális együttműködések elmélyítésére**.

1. ábra: Ikervárosok Európában

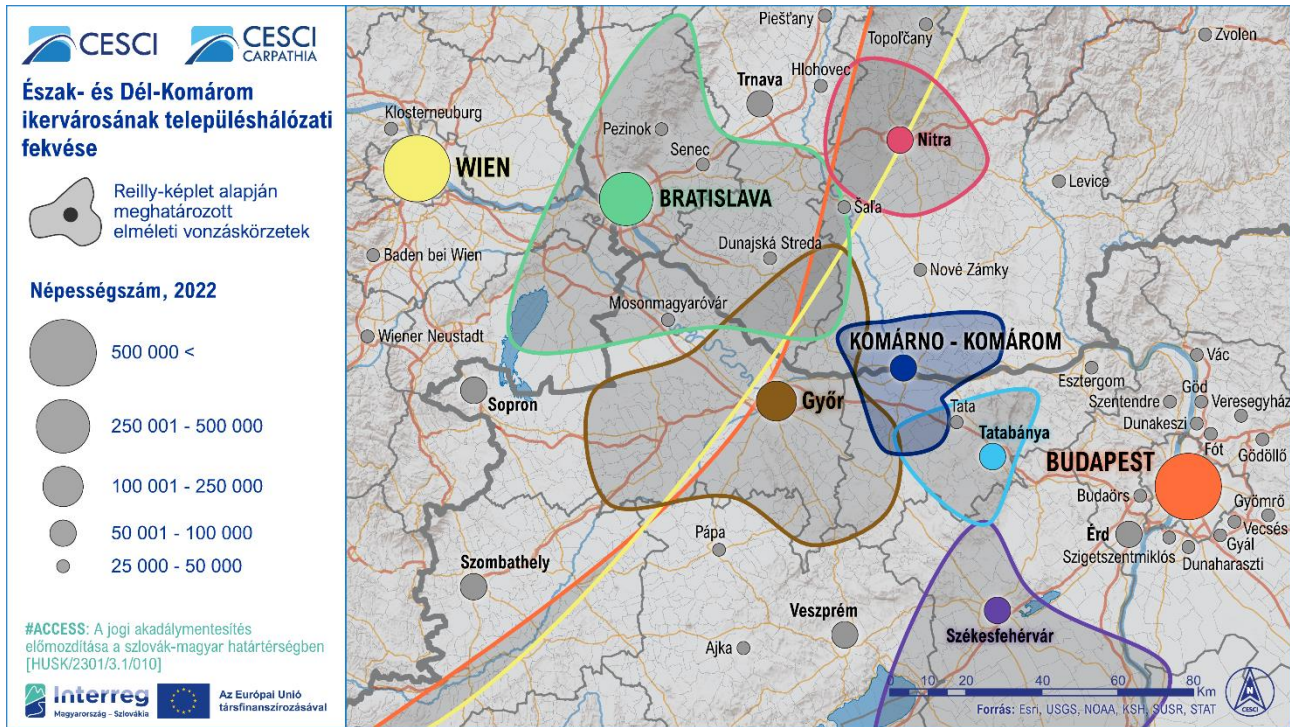


Az érintett városok, így a Duna bal partján fekvő Észak-Komárom (Komárno) és a jobb partján fekvő Dél-Komárom számos szempontból együtt kezelendők, és **ikervárost/várospárt alkotnak**: politikai döntés következtében államhatár választja el őket; városközpontjaik legfeljebb 10 km-en belül fekszenek egymástól; egyaránt városi rangú települések, amelyek legalább egy funkció terén funkciómegosztási potenciállal rendelkeznek a szomszédos város viszonylatában; közös történeti településfejlődési szakasszal rendelkeztek, amikor a városfejlesztéseik összehangoltan működtek; lakóik legalább egy része bizonyos funkciókat a szomszédos városban vesz igénybe, ebből következően határon átnyúló mozgások (pl. munkaerőpiaci ingázás) jellemzik a két várost; intézményesülésre utaló együttműködési kezdeményezéseket indítottak el. Ennek értelmében Észak-Komárom és Dél-Komárom városát a múltban, a jelenben és a jövőben is eltérő mértékű funkcionális integráció jellemzi, amelyre a további együttműködést alapozni lehet.

A határon átnyúló funkcionális integrációt több tényező is támogatja. A városok különleges pozíciót foglalnak el, mivel tágabb környezetük vonatkozásában a **kiemelt közlekedési tengelyek mentén, a fontos csomópontok között félúton, az elsődleges és másodlagos városi erőterek keresztmetszetében** helyezkednek el. Nyugat-keleti vonatkozásban Észak-Komárom és Dél-Komárom a bécs-pozsonyi és a budapesti nagyvárosi vonzásterek metszési zónájában található, amelyet közvetlenül a Győr-Dunaszerdahely és Tatabánya-Esztergom másodlagos zónák határolnak.

Észak-déli szempontból a városok szintén közel félúton találhatók Nyitra és Székesfehérvár csomópontok között. A két város jelentős térségi szerepet tölt be a Nagymegyer (Veľký Meder), Gúta (Kolárovo), Ógyalla (Hurbanovo), Dunamocs (Moča), Tata, Nagyigmánd és Ács alkotta területen belül. A két egységesedő város fejlesztése egyben a vonzaskörzeti településekre is tovasugárzó hatást gyakorol, az ott élő, de komáromi funkciókat is igénybe vevő lakosság életminőségét is pozitív irányban képes befolyásolni.

2. ábra: Az ikerváros településhálózati elhelyezkedése



A **települési funkciók területi megoszlása** szempontjából a két Komárom a tágabb térségén belül a **városhierarchia második szintjébe tartozóként definiálható**. Funkciók tekintetében a két város **egy egységes központként értelmezhető**, amelyen belül a rendelkezésre álló kapacitások megosztása és fejlesztése integrált módon valósulhat meg. A két város(fél) által lefedett terület lakosságszáma mintegy 60 000 főre tehető, amely a méretgazdaságosság alapján olyan funkciók kialakítását és fenntartását teszi lehetővé, amelyeket önállóan (rentábilis módon) egyik város sem lenne képes biztosítani. Az erőforrások hatékony felhasználása érdekében lehetőség teremthető a párhuzamos funkciók fenntartása helyett a Duna két partjának komplementer specializációjára, illetve magasabb hierarchiasintű szolgáltatások kialakítására. Az ikerváros mélyülő integrációjának köszönhetően a két város egységes vonzaskörzete bővül, meghaladva ezáltal az önállóan kiszolgálni képes terület nagyságát.

Az **ikerváros intézményesült, saját szervezeti struktúrával rendelkező területi együttműködés központja** is. A két szomszédos testvérváros alkotja a 2010-ben alakult **Pons Danubii Európai Területi Társulás** magját, ami magyar oldalról Tata, Kisbér és Oroszlány, míg szlovák oldalról Gúta (Kolárovo) és Ógyalla (Hurbanovo) tagtelepülésekkel egészül ki. Az észak-komáromi székhelyű ETT fontos térségfejlesztő szerepet játszik mintegy 500 km<sup>2</sup>-nyi terület és 270 ezer lakos vonatkozásában. Az ETT-re eső összeggel számítva közel 5,4 millió euró értékben vett részt projekteken, mint (vezető) partner vagy menedzsmentért felelős szervezet, 2013 és 2022 között. A projektek teljes

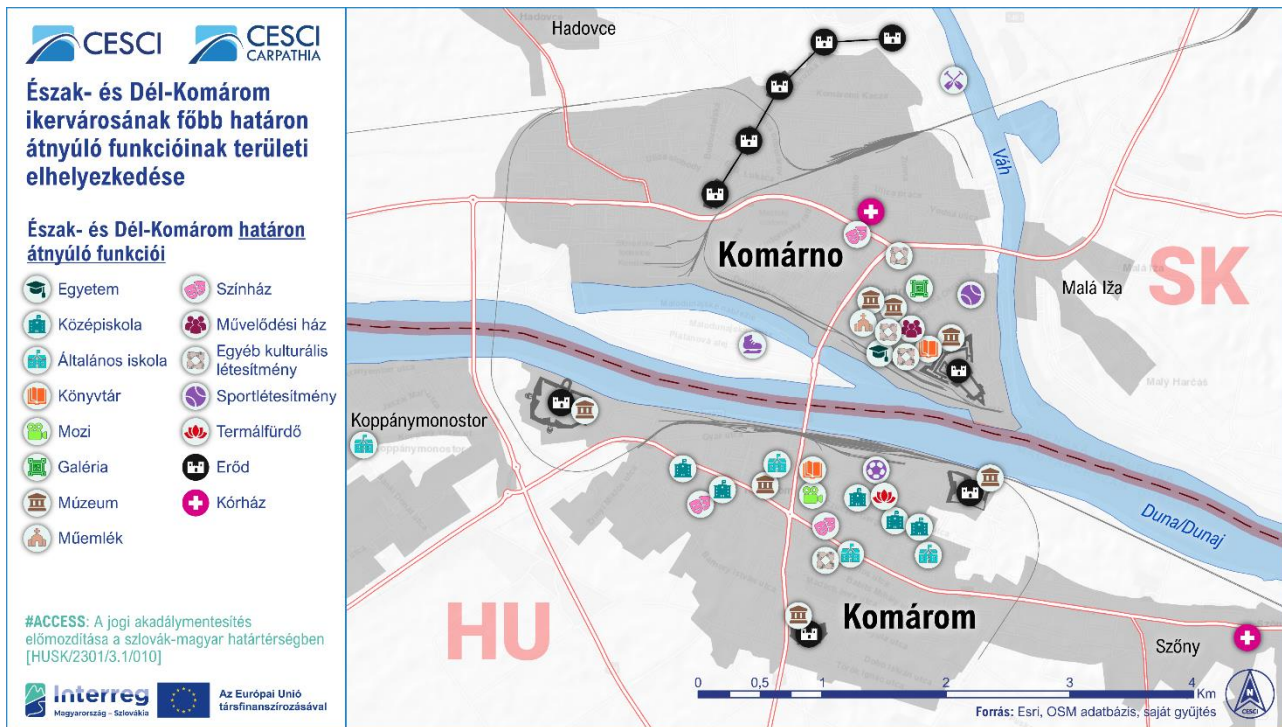
költségvetése alapján a meghatározó tématerületek közé a kultúra és kulturális együttműködés (22,5%), a közlekedési infrastruktúra (21,3%), valamint a turizmusfejlesztés (10,8%) tartozik.

**A két települési önkormányzat** e térségi szerveződési kereten túl is **jelentős múltra visszatekintő együttműködést folytat egymással** a fejlesztési potenciálok kiaknázása érdekében. **Már 1993-ban együttműködési megállapodást kötött a két szomszédos település a városfejlesztési tervek összehangolása céljából.** Ekkoriban született az a mottó, mely szerint Észak-Komárom és Dél-Komárom „*egy város, két ország*”. A két város területrendezési dokumentumainak vizsgálatáról közös kutatás készült 2008-tól kezdődően a *Két oldalt partot érni* című HUSK-projekt keretében. Célként jelölték ki az új fejlesztési javaslatok kidolgozását mindkét város dinamizálása érdekében. A közös prioritások, fejlesztési tervek, javaslatok közé tartozott többek között az erődrendszer, a gyalogos övezetek vagy a kerékpárhálózat összekötése. 2012-ben elkészült **Észak- és Dél-Komárom közös területrendezési terve**, mely komplex módon, tématerületekre is lebontva fogalmazott meg számos szakpolitikai ajánlást a funkciók kölcsönösen előnyös összehangolása érdekében. Prioritási akciókat nevezett meg a megosztott funkciókra, intézményfejlesztésre, városszerkezeti beavatkozásokra, továbbá kulturális és turisztikai fejlesztésekre egyaránt. A **hosszú évekre visszanyúló testvértelepülési együttműködés**, mely kiváló kulturális és sportkapcsolatokkal jár, jó alapját képezi a funkcionális integráció elmélyítésének. Nem véletlen, hogy a kifutó **szlovák-magyar program egyik kiemelkedő partner- és projektszámú sűrűsödési pontja éppen az ikerváros területe**, ahol számos különböző tematikájú fejlesztés valósult meg.

## 2 Az ikerváros főbb térszervező jellemzői és funkcionális integrációs potenciálja

Történelmi okokból adódóan a két város funkcionális szerepköre és azok vonzáskörzete eltér egymástól. Míg **Észak-Komárom** elsősorban **kulturális**, addig **Dél-Komárom** főként **gazdasági központként** képes leghatékonyabban szervezni és dinamizálni vonzáskörzetét. Észak-Komárom magyar nyelvű iskoláival (közép- és felsőoktatás is), kulturális intézményeivel (múzeum, színház), turisztikai attrakcióival (belváros, fürdő), kórházával, kikötőjével és sportlétesítményeivel (Kajak-Kenu Klub, műjégpálya) vált kulcsfontosságú tényezővé, ezzel szemben Dél-Komárom legnagyobb erőssége a kiépült ipari parkjából, nagyobb kapacitású fürdőkomplexumából és a jobban hasznosított erődrendszeréből fakad. Mára már a kultúra (közös rendezvények), a közlekedés (határon átnyúló tömegközlekedés és kerékpármegosztó rendszer) és sport (létesítmények közös használata) terén is érvényre jutott az integrált szemléletmód. A következőkben az egyes funkciókat vesszük végig, kitekintéssel a közös és komplementer adottságokra, valamint a meglévő és potenciális határon átnyúló funkcióhasználatokra és -megosztásokra.

3. ábra: Észak-Komárom és Dél-Komárom főbb határon átnyúló funkcióinak területi elhelyezkedése



Az utóbbi években a két város gazdasági integrációját és hídfőváros szerepét nagyban elősegítette a határon átnyúló **közlekedésfejlesztés**. 2020-ban átadásra került a **Monostori híd**, amely által megerősödött a térség észak-déli kapcsolata, így a Bécs-Budapest tengely mellett a Nyitra/Nitra-Székesfehérvár közötti közlekedési folyosó is felértékelődött. Az új hídnak köszönhetően már a 20 tonnát meghaladó járművek is át tudnak kelni a Dunán Komáromnál<sup>2</sup>. Az új Duna-hídnak köszönhetően a két Komárom közötti teherforgalom (2020 előtt napi 200-250 tehergépjármű) dinamikusan nő, 2022-ben meghaladta a 2 000 tehergépjármű/napot.

Észak- és Dél-Komárom között biztosított a **határon átnyúló közösségi közlekedés**. 2010-ben 228-as számmal **buszjárat** indult a két város vasútállomása között (munkanapokon 11, hétvégenként 7 alkalommal) összekötve a leggyakrabban használt városi funkciókat. Részben az egyébként alacsony utasforgalom növelése érdekében 2018 és 2021 között elektromos buszok kerültek beszerzésre, valamint a buszmegállók modernizálása is megtörtént. 2021-ben egységes **közösségi kerékpárkölcsonzó rendszerrel** bővült a kínálat. A KOMBIBike névvel ellátott rendszer Észak-Komáromon és Dél-Komáromon kívül még további hét városban rendelkezik dokkoló állomásokkal. Az ikervároson belül volna lehetőség a rendszer bővítésére, ami egyben a gazdaságosabb működtetés feltétele is.

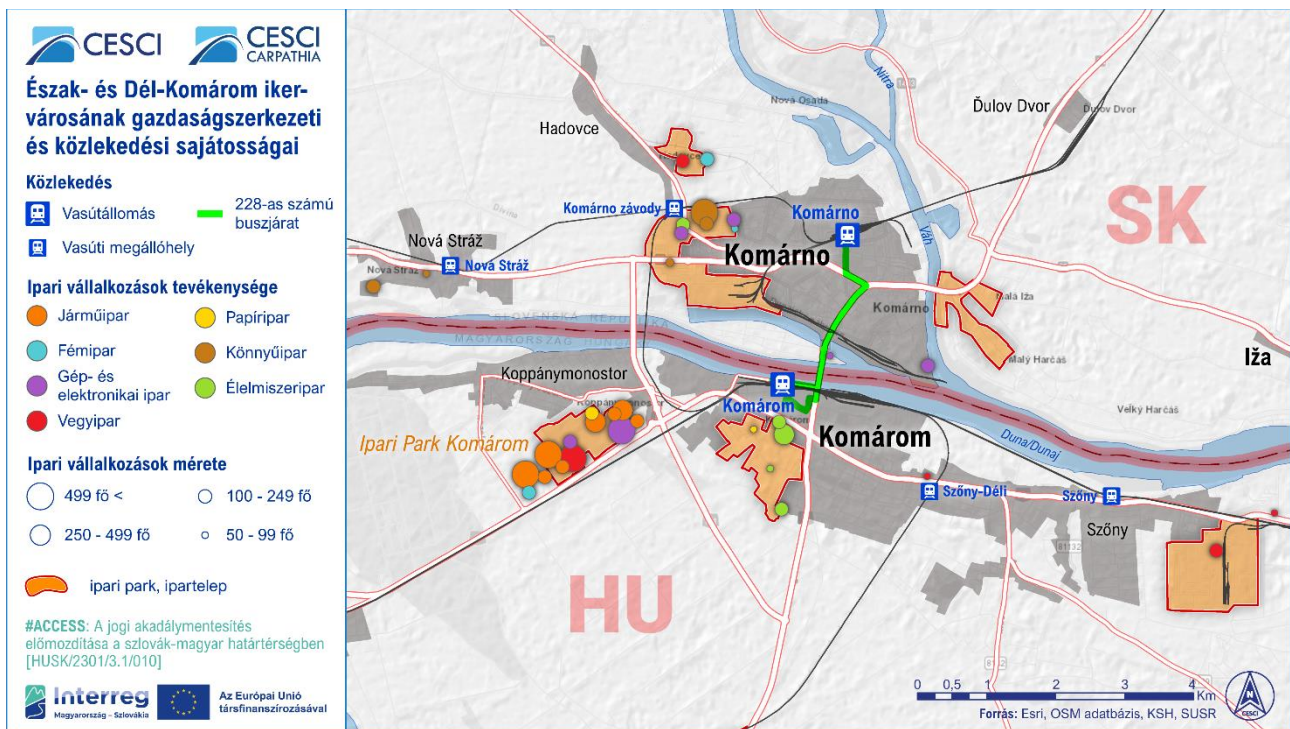
A vasúti híd megléte ellenére **vasúti személyszállítás** nem bonyolódik a határon át. A komáromi vasútállomás azonban fontos integrációs helyszín, mivel könnyű megközelíthetősége és a nemzeti vasúthálózatban betöltött szerepe miatt a Duna túlsó partján élők is előszeretettel keresik fel.

A határon átnyúló közösségi közlekedés fenntartása és további térnyerése a **taxi jellegű személyszállítás** miatt nehézségekbe ütközik. A piaci rést kihasználva a taxiszolgáltatók alkalmazkodtak a helyi igényekhez, s szállítást vállalnak a határ két oldala között. Azonban ezen

<sup>2</sup> 2020 előtt közúti kapcsolat Észak- és Dél-Komárom között csak az Erzsébet hídon volt, ahol 20 tonnás súlykorlátozás van érvényben.

közlekedési mód viszonylag kontrolálatlan keretek között működik, megnehezítve az egységes közlekedési rendszerek üzemeltetését.

4. ábra: Észak-Komárom és Dél-Komárom ikerváros gazdaságszerkezeti és közlekedési sajátosságai



A határ két oldalának **gazdaságszerkezete** jelentős mértékben eltér egymástól, amelynek háttérében alapvetően az eltérő fejlődési pályák állnak. Dél-Komárom a 19. századi iparfejlesztések óta jóval iparibb karakterű, különösen Újszöny, illetve az ipari park térsége. Míg a magyar oldalon Dél-Komárom már az ezredfordulóra a külföldi működőtőke zöldmezős beruházásainak célpontjává vált, és egyfajta új iparosodási korszakba lépett, addig Észak-Komárom gyenge tökevonó képességével és fokozatosan leépülő hagyományos iparágaival (pl. a hajógyár 3 600 dolgozóval rendelkező fénykorában) tűnt ki. Az elmúlt években Dél-Komárom ismét dinamikus növekedést könyvelhet el: ipari parkja bővült, sorra jelentek meg az új befektetők (pl. 2017-ben a BYD, 2018-ban az SK, 2019-ben az INZI) részben jelentős magyar állami gazdaságfejlesztési támogatásoknak köszönhetően. A teljes népességhez viszonyítva 46%-ról (2011-es év) 53%-ra (2021) nőtt a foglalkoztatottak aránya. Jelenleg a Dél-Komáromot a járműiparhoz kapcsolódó vállalati kör (pl. BYD Electric Bus & Truck Hungary: 393 fő, elektromosbusz-gyártás; Kayser Automotive Hungária: 326 fő; Racemark International: 202 fő), továbbá kisebb részt a gép- és elektronikai ipar (pl. Cloud Network Technology: 854 fő), a vegyipar (pl. Mylan Hungary: 720 fő) és az élelmiszeripar (pl. VITA-Sütő: 275 fő) határozza meg. Kiemelkedő az újonnan kiépült akkumulátorgyártó kapacitás (SK On Hungary: 2901 fő; SK Battery Manufacturing: 1165 fő; INZI Controls Hungary: 156 fő). Ezzel szemben a Észak-Komáromban kevesebb közép- és nagyvállalkozás található, ágazati szempontból pedig a könnyűipar (pl. EUROOBUV: 581 fő, lábbeligyártás; KOM Polster: 335 fő, bútorgyártás; RIEKER 119 fő, lábbeligyártás) a meghatározó, kisebb részt a gép- és elektronikai ipar (SILCOTEC EUROPE: 187 fő).

Észak-Komárom gazdasági életére a legnagyobb hatást a határtérségben a szomszédos **Dél-Komárom ipari parkja** gyakorolja. Az észak-komáromi iparterületek jóval kedvezőtlenebb helyzetűek a szinte közvetlen autópálya-kapcsolattal bíró, vasúti fővonal mellett fekvő szomszédos

Komáromi Ipari Parkhoz képest, ahol több mint 135 hektáros területen több mint 5 ezer főt alkalmazó, 1998 óta működő gazdaságfejlesztési komplexum található.

A **határon átnyúló munkavállalás** az ikervárosi relációban az egyik legrégebbi múltra tekint vissza a szlovák-magyar határ mentén, mivel a 2000-ben Dél-Komáromba betelepült NOKIA gyárába az ezredfordulót követően már megindult a tömeges ingázás. Az ingázás fő mozgatórugója a 15%-os észak-komáromi munkanélküliségi arány volt a 2000-es évek elején. 2007-ben összesen 4-5 ezer munkavállaló járt át napi szinten a Komáromi Ipari Parkba a szlovákiai Komáromi járásból (Okres Komárno), nem csak a NOKIA üzemébe. 2014-ben a Nokia-gyár bezárásakor nem kevesebb mint 272 szlovák állampolgárt, az összes dolgozó közel 17%-át küldtek el. Az évek során korábbi kiemelkedő szint hozzávetőleg tizedére csökkent a határon átnyúló munkavállalás mértéke Komáromban. A munkavállalást továbbra is ösztönzi a jelentős munkaerőkereslettel fellépő nagyfoglalkoztatók betelepülése, a kiépülő, regionális jelentőségű ipari park Dél-Komáromban és annak hiánya Észak-Komáromban, a még mindig magasabb szlovákiai munkanélküliség (Észak-Komárom: 3,5%, Dél-Komárom 2%), továbbá a magyar nyelv használatának lehetősége.

Városi karakterükből és méretükből fakadóan az alapvető **oktatási intézmények**<sup>3</sup> a Duna mindkét oldalán megtalálhatóak, de Észak-Komárom oktatási vonzáskörzete jóval meghaladja Dél-Komáromét vagy saját gazdasági funkcióinak hatósugarát. Mivel Észak-Komáromban az oktatási rendszer minden szintje magyar nyelven is elérhető, a szlovákiai magyar nyelvű diákok legfontosabb iskolavárosává vált. Ugyan Dél-Komáromban felsőoktatási intézmény nincs, de alapfokú oktatási intézményei jelentős számú diákot fogadnak Szlovákiából. Dél-Komárom azonban csak a magyar nyelvet ismerő diákok számára lehet alternatíva, mivel szlovák nyelvű oktatási intézmény nem működik a városban.

Gimnáziumok és szakképzést biztosító **középiskolák** egyaránt megtalálhatóak mindkét városban, s képzési kínálatuk között is jelentős átfedések vannak. Ennek oka, hogy a térség foglalkoztatói főleg elektronikai, gépészeti és informatikai ismeretekkel bíró munkavállalókat keresnek. Ezen képesítéseken felül Dél-Komáromban a szociális szakmák (kisgyermekgondozó, pedagógiai munkatárs, sportedző) és a divatipar (fodrász, divatszabó) mellett lehetőség van honvéd kadétnak vagy közszolgálati technikusnak tanulni, míg Észak-Komáromban a diákok vendéglátóipari képzéseket (pincér, szakács, cukrász) végezhetnek, valamint tanulhatnak még kozmetikusnak, autószerelőnek, asztalosnak vagy médiagrafikusnak is.

Észak-Komárom felsőoktatási intézménye a 2004 szeptemberében nyílt **Selye János Egyetem**, amely a szlovákiai magyar diákok képzettségének javítása céljából alapult, így országos lefedettséggel rendelkezik. A magyar tannyelvű egyetemen három kar működik (Gazdaságtudományi és Informatikai Kar, Református Teológiai Kar, Tanárképző Kar), amelyeken együttesen több mint 1 800 hallgató tanul. A hallgatók egynegyede Magyarországról (kb. 400 fő) származik, akik a külföldi hallgatók túlnyomó többségét (2022-ben nem szlovák állampolgárok: 542 fő) alkotják. Az egyetem számára folyamatosan felértékelődik a magyarországi hallgatók jelenléte, mivel az intézmény fenntartása már nem összpontosulhat csupán az erősen megfogyatkozó szlovákiai magyar fiatalságra. A képzési portfólió és a térítésmentes képzések alkalmasak a határ túloldalán élő fiatalok megszólítására is.

A **kulturális funkciók** határon átnyúló integrációja – köszönhetően a közös hagyományoknak, történelmi eseményeknek és személyiségeknek – a két Komárom esetében előrehaladott. Észak-

---

<sup>3</sup> Óvoda, általános iskola, speciális oktatási intézmény, művészeti iskola, középiskolák.



Komárom, mint a szlovákiai magyarság kulturális központja, nagyobb és szélesebb kulturális intézményhálózattal rendelkezik, amely a Magyarországon élőket is kiszolgálja. Ilyen intézmény az észak-komáromi **Jókai Színház**, mivel hasonló, magyar nyelvű kőszínház legközelebb csak Tatabányán és Győrben érhető el. A Jókai Színház látogatóinak közel negyede érkezik a határ magyarországi oldaláról. A színházi élet tekintetében komplementer szerepet tölt be a dél-komáromi Magyar Lovas Színház és a Magyarock Dalszínház, valamint az észak-komáromi Tiszti Pavilon szabadtéri színpada, amelyek repertoárja tovább színesíti a két város kínálatát.

Az észak-komáromi **Egressy Béni Városi Művelődési Központ** színházterme több mint 600 főt képes befogadni, teret biztosítva nagyszínházi előadások és nagykoncertek megrendezéséhez. Komáromban hasonló kapacitással rendelkező művelődési központ nem áll rendelkezésre, csupán a Monostori Erőd konferenciaterme említhető meg. Az Egressy Béni nevet viselő központ bérlés útján Dél-Komárom számára is igénybe vehető. Mindkét városban elérhető kulturális/művelődési központ (Dózsa György Művelődési Ház, Csokonai Művelődési Központ), mozi (Tátra Mozi, Jókai Mozi), galéria (Limes Galéria), múzeum (Monostori Erőd, Klapka György Múzeum, Duna Menti Múzeum) és konferenciaterem (Monostori Erőd, Tiszti Pavilon), amelyek helyszínül tudnak szolgálni további (akár közös) kulturális rendezvényeknek.

**Kulturális programok** tekintetében a **Komáromi Napok** a legkiemelkedőbb közös rendezvény, amely egy héten át közel 200 programot vonultat fel, bevonva Észak- és Dél-Komárom lakosságát. A koncertek és kézműves vásárok mellett többek között kiállításokat, megemlékezéseket és sportrendezvényeket tartanak. A rendezvénysorozat keretein belül tartják meg a Komárom-Komárno Nemzetközi Utcai Futóversenyt, a Komárom-Komárno kötélhúzó versenyt és az ErődFesztet is. Ehhez hasonlóan, határon átnyúló rendezvény a **Harmonia Sacra Danubia** rendezvénysorozat, amelynek keretében a két város templomai kerülnek előtérbe. A résztvevőknek lehetőségük nyílik orgonakoncertek és szakrális kiállítások megtekintésére. A határon átnyúló kapcsolatok erősítését, valamint a helyi kultúra megélését és népszerűsítését segíti az **Erzsébet Híd Fesztivál**, ahol a programot mindkét település civil közösségi tagjai és szervezetei biztosítják.

Az ikerváros fő **turisztikai attrakciója** a fürdő és az erődrendszer, amelyek a határ mindkét oldalán rendelkezésre állnak, azonban ezek hasznosításának eredményessége jelentős különbségeket mutat. Jelenleg a **fürdőturizmus** vonzza a legtöbb látogatót a térségbe, azonban míg az észak-komáromi fürdő jelentős fejlesztésre szorul<sup>4</sup> (korszerűtlen medencék, szezonális működés), addig a dél-komáromi Brigetio Gyógyfürdő gazdagabb beltéri felszereltséggel, valamint gyógy- és reumatológiai kezelésekkkel várja látogatóit. A gyógykezeléseknek is köszönhetően, nyári forgalmának 30-40%-a Szlovákiából érkezik. Az **erődrendszer** a két város közös kulturális öröksége, amely az UNESCO világörökség várományosi listájára is felkerült. A létesítményegyüttes állapota és hasznosítása szintén jelentős különbségeket mutat. Észak-Komáromban az Öreg- és Újvár helyreállítása 2003 óta kis lépésekben zajlik, jelenleg főleg rendezvényhelyszínként hasznosítja a város. A magyar oldali erődök felújítása már előrehaladott állapotban van, jelenleg emlékhelyként, kőtárként, rendezvényhelyszínként, konferenciaközpontként és múzeumként funkcionálnak. Jelentős előrelépést jelentett a Csillagerőd rekonstrukciója, amely a Szépművészeti Múzeum kihelyezett kiállítótereként, modern kulturális központként született újjá. A legutóbbi években az Újvár kaszárnyaépülete és az Igmándi erőd fejlesztése zajlott, előbbiben új turisztikai központ fog létesülni.

---

<sup>4</sup> A fejlesztések tervezése elkezdődött, új medencékkel és wellnessrészleggel fog bővülni a fürdő. A felújítások után a létesítmény egész évben nyitva fog tartani.

Az azonos jellegű turisztikai kínálat magában rejti a két város egységes, **integrált desztinációmenedzsmentjének** lehetőségét és közös határon átnyúló programcsomagok kialakítását. Erre jó példa a Tata és Környéke Turisztikai Egyesület által üzemeltetett **Dunamente/Podunajsko Card**, mely egységes kedvezménykártya-rendszerként felfűzi a térség főbb turisztikai szolgáltatóit (szálláshelyeket, éttermeket, múzeumokat, turisztikai attrakciókat). A kártya kiváltásával (minimum két éjszaka eltöltése a rendszerhez csatlakozott szállás egyikén) kedvezmények vehetők igénybe a határ mindkét oldalán. A dél-komáromi desztinációmenedzsment-szervezet lépéseket tett a két város turisztikai kínálatának egységesítése felé: online felületen közös nyitólapot hoztak létre, valamint ajánlják a szomszédos város látványosságait és programjait. **Turisztikai együttműködések** születtek a két város különböző kulturális szervezetei és intézményei között. Párbeszéd indult meg a Duna két partján lévő múzeumok, mozik, kiállítóterek, valamint az erődrendszerek, a néptáncgyűttesek és egyéb civil szerveződések között.

**Szálláshelyek** tekintetében az észak-komáromi (2020-ban felújított) Európa Hotel kínál magasabb minőségű szolgáltatást, míg Dél-Komárom nem tud hasonló színvonalú szálláshelyet felmutatni. Ennek ellenére Dél-Komárom fogad több vendéget: míg itt 2023-ban a szálláshelyeken regisztrált vendégek havi átlagos száma 1 673 fő volt (melynek 41%-a külföldről érkezett), addig az észak-komáromi szállások havonta átlagosan 744 főt fogadtak, melyeknek többsége külföldi (59%). Az átlagos havi vendégéjszakák tekintetében még szembetűnőbb a különbség, Dél-Komáromban 5 275 db (53% külföldi), Észak-Komáromban 1 918 db (43% külföldi) volt az egy hónapra jutó vendégéjszakák száma. A jelentős eltérés a Dél-Komáromban igénybe vehető gyógyászati kezelésekre vezethető vissza. Míg Magyarországról inkább a történelmi-kulturális látnivalók miatt látogatnak el Észak-Komáromba (belváros, Új- és Öregvár, Európa tér, Duna Menti Múzeum), addig Dél-Komáromba inkább a gyógyfürdő, a magyar nyelvű programok és a Monostori erődrendszer vonzza a legtöbb turistát Szlovákiából. A turisztikai célú határátkelést segíti a minivonat, mely a Duna mindkét oldalát érinti.

A Dél-Komárom városában tapasztalható turizmus egyedi válfaja a **bevásárlóturizmus**, mely főképp a szlovákiai vevők dél-komáromi megjelenését jelenti. A szlovákiaiak vásárlásaik nagyobb hányadát intézik a Duna túlsó partján, míg a komáromiak csupán minimális esetekben kelnek át a határon e célból. A gyakoriság terén szintén az észak-komáromiak az aktívabbak. A helyiek a határon átkelést főleg személygépjárművel oldják meg (90%), sokkal kisebb szerep jut a buszos (7%) vagy a gyalogos (3%) közlekedési módnak. A meglátogatott létesítmények között (a vasútállomás mellett) kiemelt szerepet játszik a híd tözsomszédóságában lévő TESCO, de a dél-komáromi egyéb szolgáltatók (úgy mint fodrászat, kozmetika, vendéglátás, gyógykezelés, edzőterem) is felfigyeltek a határ túloldalán lévő keresletre. Szórakozás tekintetében azonban jelentős mozgás figyelhető meg Dél-Komárom irányából is Észak-Komárom felé.

A **sport** terén összességében a szlovákiai oldal emelkedik ki, Észak-Komárom kosárlabda-, vízilabda-, és röplabdacsapata is a szlovák első ligában szerepelt az elmúlt években, míg a magyar oldalon a másod- és harmadosztály a meghatározó.

A szlovák oldali nemzetközi szintű Komáromi Kajak-Kenu Klub (Kajak & kanoé klub Komárno) keretében a felnőtt profi sportot és az utánpótlásnevelést magas színvonalon üzik. A telephelyet edzőtáborozási célokra is használják; a külföldiek között magyarországi vendégeket is fogadtak már. Több évtizedes múltra tekint vissza a minden évben megrendezett Komáromi (Komárno) Kajak-Kenu Nagydíj, melyre több mint 400, többek között magyarországi versenyző regisztrál.

Komplementaritást jelent, hogy a télen üzemelő **jégpályák** közül az észak-komáromi jóval nagyobb, szabvány méretű (1 800 m<sup>2</sup>-es) pálya, míg Dél-Komáromban csak egy kisebb pálya (450 m<sup>2</sup>) állt rendelkezésre az elmúlt években.

A határ mindkét oldalán jelentős **vízilabdaélet** zajlik. Észak- és Dél-Komáromban összesen öt olyan medence van, amely alkalmas úszó-, és vízilabdaedzésekre, ebből kettő fedett. A magyarországi oldalon fejlettebb az uszodai infrastruktúra, ezért jellemző, hogy a 14-15 év feletti észak-komáromi gyerekek nagy számban Dél-Komáromba járnak edzeni, az észak-komáromi klub jóvoltából, főleg az esti edzésekre. A múltban előfordult, hogy egy csapat egyszerre szerepelt a magyar és a szlovák bajnokságban.

Az észak-komáromi **labdarúgók** a magyar oldali műfüves pályákon, a Czibor Zoltán Sporttelepen tartják edzéseiket. A Komáromi FC stadionjának felújításával korszerű football-létesítményt kap a szlovák másodosztályban játszó csapat, ezzel nagyobb (5 000 fő) és modernebb stadion fog rendelkezésre állni, mint a magyar oldali telepen (4 132 fő).

A két város közös, szimbolikus értékkel is bíró **sporteseményei** közül kiemelendő a 2023-ban immár 47. alkalommal megrendezett Komárom-Komárno Nemzetközi Utcai Futóverseny (legutóbb 691 indulóval), valamint kiemelendő még az éveken át megrendezett Komárom-Komárno Amatőr Városi Teniszbajnokság (közel 100 látogatóval).

Az **egészségügyi ellátás** mindkét városban biztosított a helyben működő kórházaknak köszönhetően, azonban ezek szolgáltatói profilja szignifikáns eltéréseket mutat. A figyelemre méltó múlttal rendelkező észak-komáromi kórház (Nemocnica AGEL Komárno) 18 osztályával a város és közvetlen térségének legfontosabb egészségügyi intézménye. Kiemelendő a több mint 60 ágygal rendelkező Belgyógyászati és Geriátriai Osztálya, illetve a Sebészeti és Intenzív Osztálya. A Komáromi Selye János Kórház azonban erősen korlátozott kapacitásokkal rendelkezik, csupán három osztályt tart fenn (melyek közül a Krónikus Belgyógyászati Osztály rendelkezik 60 ágygal). A két egészségügyi intézmény közötti legnagyobb eltérést a Észak-Komáromban működő onkológia, szülészet, aneszteziológia, sebészet, neurológia, sugárdiagnosztika megléte adja. Ezen osztályok működése ellenére a dél-komáromi lakosság mégis inkább Tatabányára tekint egészségügyi központként. A két kórház funkcióinak és erőforrásainak összehangolása esetén további osztályok nyitása és új kezelések bevezetése is lehetővé válna.

### 3 A határon átnyúló integráció és együttműködés potenciális területei

#### 3.1 Európai jó gyakorlatok

**A határmenti ikervárosi fókuszú együttműködésekre számos jó példát szolgáltató Európa.** Ezek között találjuk többek között a következő jó gyakorlatokat.

- **Haparanda (Svédország) és Tornio (Finnország)**

A két város több önkormányzati feladatot és közszolgáltatást megoszt egymással, többek között a hulladékgyűjtés, a távhőszolgáltatás, szennyvíztisztítás, a katasztrófavédelem, a sportlétesítmények (pl. uszoda) használata terén. Közös turisztikai irodát és határon átnyúló

kétnyelvű középiskolai oktatási rendszert működtetnek, de határon átnyúló golfpályájuk is van.

- **Valga (Észtország) és Valka (Lettország)**

A partnerek közös területfejlesztési tervet készítettek a két városra vonatkozóan, és közös térségmarketinget folytatnak. Együttműködésük kiterjed az oktatásra, a sportra, az egészségügyre, a környezetvédelemre és a turizmusra. Jelenleg zajlik a két település közös városközpontjának fejlesztése, ahol közösségi tér, rendezvényhelyszín kerül kialakításra.

- **Strasbourg (Franciaország) és Kehl (Németország)**

Az együttműködés egyik kulcseleme az eredetileg csak Strasbourgban közlekedő villamosvonal 2017-ben történt meghosszabbítása, amelynek révén egy új határon átnyúló közösségi közlekedési kapcsolat született a németországi Kehl városával. Az új járat fontos szerepet játszik a határon átnyúló munkavállalásban és a városi szolgáltatások hozzáféréseben (a COVID-járvány előtti évben, 2019-ben napi 12 ezer utas vette igénybe az új szolgáltatást).

- **Frankfurt an der Oder (Németország) és Słubice (Lengyelország)**

Kiemelkedő jó gyakorlatot jelent az az intézmény- régió- és államközi felsőoktatási együttműködés, amelynek zászlóshajója a határhídhöz közeli, lengyel oldali Collegium Polonicum, amely a frankfurti Europa Viadrina Egyetem német és lengyel hallgatói számára nyújt szakkollégiumi szolgáltatásokat.

- **Görlitz (Németország) és Zgorzelec (Lengyelország)**

Az ikervárosok egy gyorsreagálású tűzoltószolgálatot hoztak tető alá. Közös gyakorlatokat hajtanak végre, mindkét nyelven kommunikálnak, és megállapodtak a biztonsági szabványaik adaptálásának módjairól. Közös önkormányzati tanácsot és koordinációs bizottságot tartanak fenn.

- **Nova Gorica (Szlovénia) és Gorizia (Olaszország)**

Az intézményesült együttműködés Európai Területi Társulásként (ETT) működik, Šempeter-Vrtojba szlovén településsel kiegészülve. Az ETT 2014 és 2020 között Európában elsőként valósított meg két integrált területi beruházást (ITI) az egészségügyi intézmények szolgáltatásainak és a turisztikai kínálatnak az integrációja érdekében. Szintén egyedülálló Európában a 2025-re szóló sikeres Európa Kulturális Fővárosa pályázat, amelyet a három érintett önkormányzat együtt valósít meg.

### 3.2 Potenciális összehangolási területek

Észak-Komárom és Dél-Komárom ikervárosa esetében alapvetően a következő határon átnyúló összehangolások képzelhetők el:

- az erődrendszer komplex, összehangolt, fenntartható hasznosítása;
- a fürdőturisztikai és kapcsolódó szolgáltatásfejlesztések összehangolása, a szolgáltatáskínálat harmonizációja, közös értékesítési és marketing tevékenységek;
- színházi együttműködések kezdeményezése, kombinált jegyek és bérletek kialakítása;
- a kerékpáros hálózat további kiterjesztése és integrációja, a kiépült közösségi kerékpármegosztó rendszer továbbfejlesztése;

- a térségi attrakciók, turisztikai ágazatok, szolgáltatók és menedzsmentszervezetek összefogásával komplex beavatkozások szervezetfejlesztéssel (pl. közös menedzsmentiroda létesítése), termékfejlesztéssel (kártyarendszer, programcsomagok, térségi márka), valamint bővülő turisztikai információs szolgáltatásokkal és közösen szervezett marketinggel;
- sport infrastruktúra megosztott használata és közös sportesemények, edzésprogramok szervezése, kitüntetetten az úszásra, a kajak-kenura, a jégpályára, a vízilabdára, a labdarúgásra és a teniszre koncentrálva;
- a határon átnyúló munkavállalás útjában álló jogi, adminisztratív akadályok lebontása, információs szolgáltatások biztosítása (pl. adózási, munkajogi kérdések megválaszolása);
- közös befektetésösztönzési gazdasági információs rendszer kialakítása;
- a duális szakképzés támogatása határon átnyúló jelleggel, a dél-komáromi foglalkoztatók és a szakképző iskolák bevonásával, különös tekintettel az elektronikai, gépészeti, informatikai képzésekre;
- a végzettségek kölcsönös elfogadtatása különösen a járműipari, elektronikai és gépipari szegmensben;
- a felsőoktatás átfogó bővítése, kettős nyelvtudást biztosító, illetve kettős diplomát nyújtó szakok, duális helyszínű képzések bevezetése;
- rekreációs övezetek és zöld folyosók fenntartható fejlesztése, tudás- és tapasztalatszerzés (pl. Duna-partok, Holt-Vág);
- határon átnyúló és közös rendezvényszervezés professzionalizációja, közös rendezvénynaptár kialakítása;
- határon átnyúló fekvőbeteg-ellátás, egészségügyi együttműködések ösztönzése a két kórház bevonásával (pl. onkológia, szülészet, aneszteziológia, sebészet, neurológia, sugárdiagnosztika területén);
- közös digitális információs platform kialakítása, az információmegosztás javítása a térségen belül, elősegítve a társadalmi, gazdasági és kulturális kapcsolatok létrejöttét;
- területrendezési és településfejlesztési tervek harmonizációja, a korábban készült közös rendezési terv felülvizsgálata, közös ikervárosi műhelyek rendszeres megszervezése;
- közösségfejlesztést támogató kisprojekt-alap kialakítása, amelynek felhasználásával egyrészt a városi terek közösségi funkcióinak erősítésére, másrészt a közös kulturális örökséget feldolgozó rendezvények szervezésére, harmadrészt az ikervárosi létet feldolgozó műalkotások létrehozására és kiállítások szervezésére lehetne támogatást nyerni;
- okos városi térség kialakítása potenciálisan kiterjesztve a szomszédos településekre is (Pons Danubii térség).

### 3.3 Releváns tervezési dokumentumok

Nyitra megye **stratégiai tervezési régiói** (SPR) közül az **észak-komáromi (Komárno) és lévai (Levice)** tér ki a határon átnyúló együttműködésre: előbbi az összetartó közösségek, egészségügyi és szociális infrastruktúra, valamint a városi és ökoturizmus fejlesztése kapcsán.

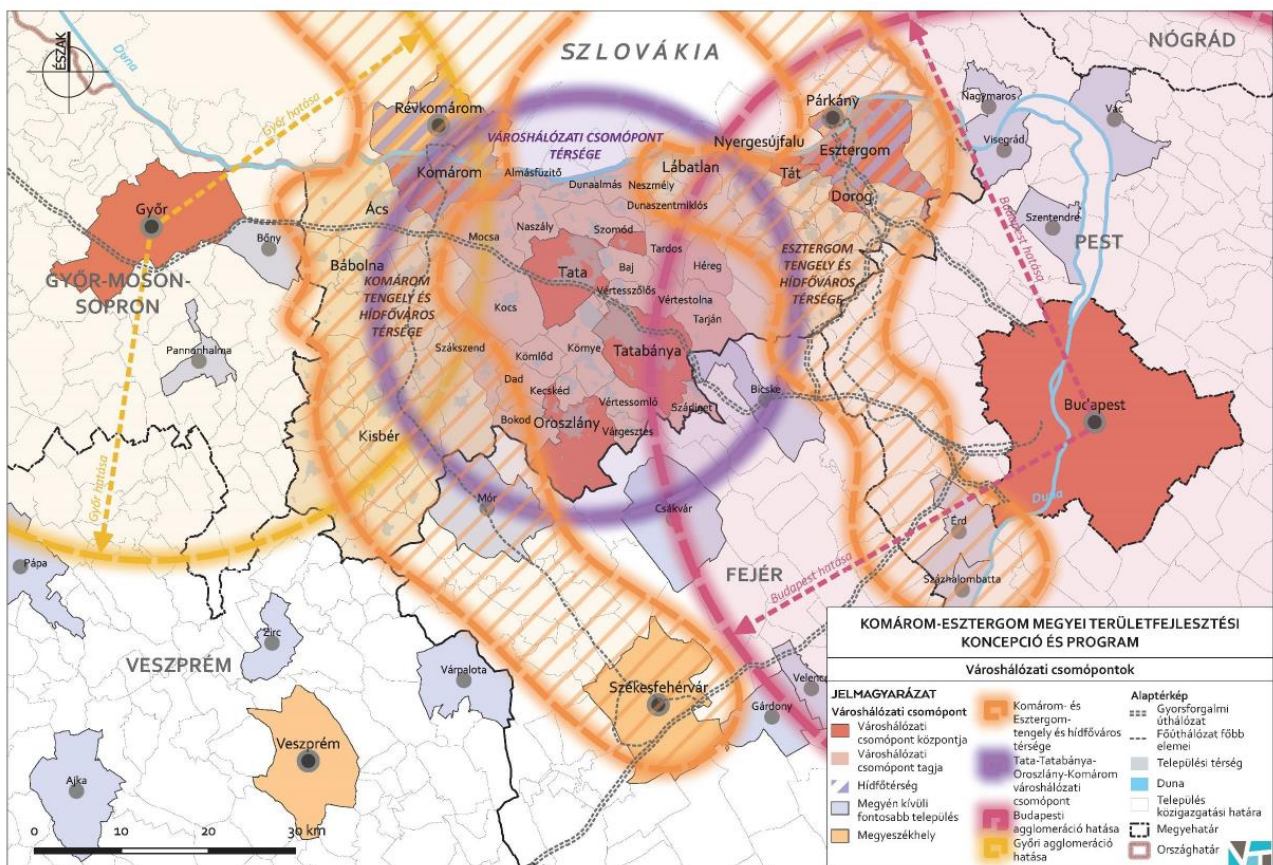
1. táblázat: Nyitra Megyei Önkormányzat Gazdasági és Társadalmi Fejlesztési Programja 2023-2020

Prioritás	Stratégiai cél	Intézkedés	Tevékenység
6. A részvételen és együttműködésen	6.3 Határon átnyúló együttműködés	6.3.1 A nemzetközi, határon átnyúló és régiók közötti	Határon átnyúló együttműködés előmozdítása az okos városok és régiók fejlesztése érdekében

Prioritás	Stratégiai cél	Intézkedés	Tevékenység
alapuló okos (SMART) régió		együttműködés előmozdítása	Nemzetközi hálózatokban, platformokon, projekteken és partnerségekben való részvétel
			Együttműködés és testvérvárosi kapcsolatok külföldi önkormányzatokkal
	6.6 A stratégiai tervezési régiók (SPR) fenntartható fejlődése a Nyitra Megyei Önkormányzat területén	SPR Észak-Komárom	Az összetartó közösségek, az egészségügyi és szociális infrastruktúra, a városi és ökoturizmus fejlesztése a határ menti területen

A jelen dokumentumban vizsgált az ikervárossal kapcsolatban számos releváns információt és fejlesztési célt fogalmaz meg a Komárom-Esztergom Megyei Területfejlesztési Stratégiai Program (2021-2027). A tervdokumentum az érintett két települést a **Komárom tengely és hídfőváros térsége** név alatt lehatárolt területbe sorolja. A két Komáromot a városhálózat **csomópontjaként** azonosítja.

5. ábra: Komárom elhelyezkedése és tervezési besorolása Komárom-Esztergom megyében

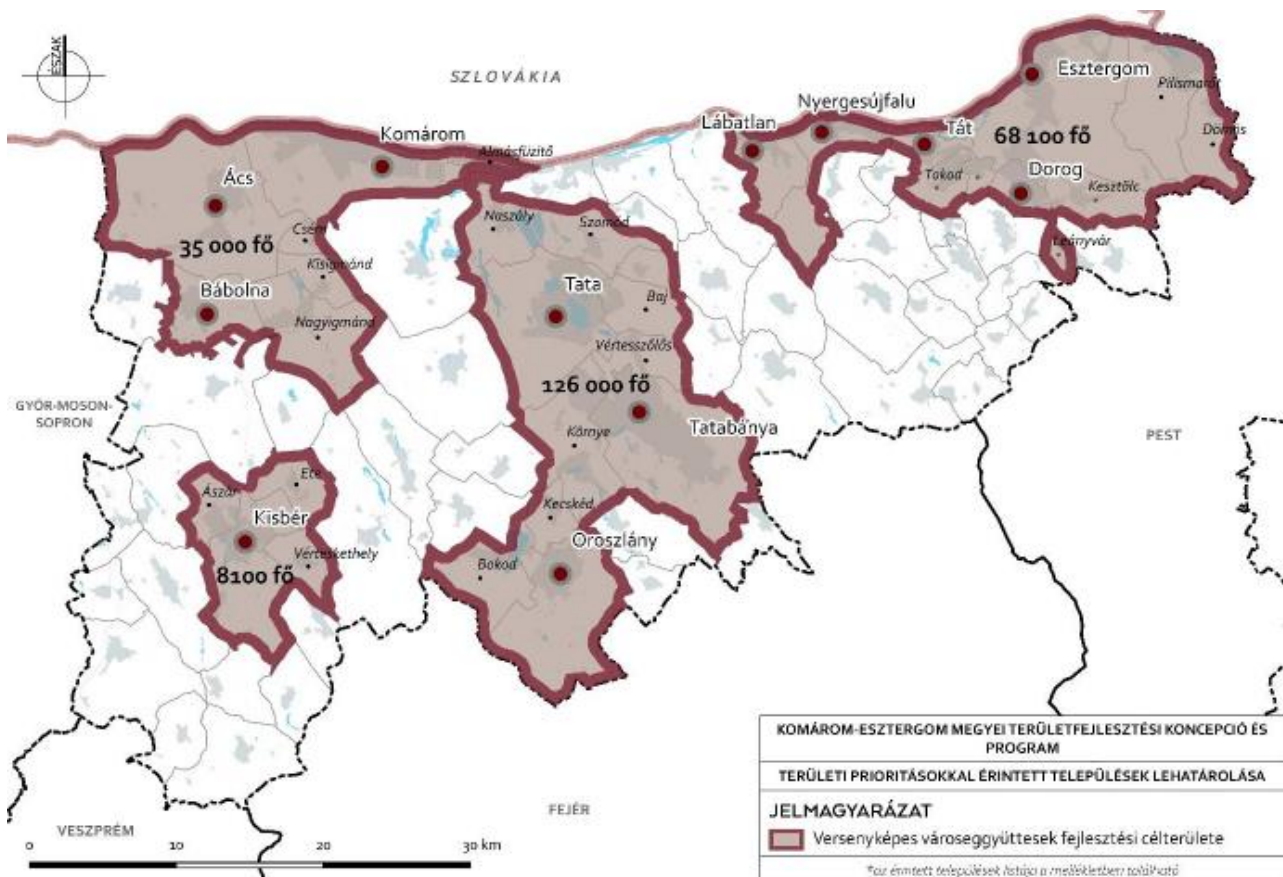


A dokumentum kiemeli, hogy a komáromi tengely jövőbeli kifejlődésének meghatározó eleme az újonnan átadott Monostori híd. Az ikervárosok gazdasági súlyát erősítik szoros együttműködések, közösen használt infrastruktúráik, településüzemeltetési rendszereik, kiemelten a nagy kapacitású teherforgalmi kikötők, mely kisugárzik a várospárhoz hagyományosan kapcsolódó Duna-mentére is. A terv készítői megemlítik, hogy a Komárom hídfővárosban zajló fejlesztések észak-déli, valamint

kelet-nyugati irányba is pozitívan hatnak ki (elsősorban a többlépcsős funkcióhierarchiák, technológiák, elektromobilitás, kultúra - erődök, látogatóközpontok, régészet - egyetemi szintű oktatás, gyógyvíz, gyógyfürdő, EuroVelo 6 terén).

A dokumentum kiemeli az érintett kis- és középvárosok együttműködésének szükségességét. A meglévő adottságok egyesítésével, a hiányzó kiegészítésével kedvezőbb arányú és méretgazdaságos szolgáltatások teremthetők. Az általunk vizsgált térség magyarországi oldalát a stratégiai program **városegységekként** értelmezi, amelyek együttesen magasabb szintű szolgáltatásokat nyújtanak a térség szereplői számára. A javasolt *versenyképes városegységek, fenntartható városok* prioritás értelmében koncepcionális szintű, lehetséges beavatkozási terület a magyar-szlovák határmenti és megyék közötti együttműködések új szintre helyezése, a hídfővárosok (köztük Komárom) térségi szervező szerepének közös tervezése, a munkamegosztás megerősítése, továbbá a Duna mente komplex fejlesztése.

6. ábra: Versenyképes városegységek fejlesztési célterületei Komárom-Esztergom megyében



Komárom-Esztergom Megye Területfejlesztési Konceptiója és Programja meghatározza a **komáromi tengely és hídfőváros térség tematikus célterületeit.**

2. táblázat: A komáromi tengely és hídfőváros térség releváns területfejlesztési fókuszokai Észak-Komáromra vonatkozóan

1. Kapcsolódások megerősítése hálózatosodás	észak-déli gazdasági-közlekedési tengelyek, közúti keresztengelyek továbbfejlesztése kapcsolódás a tervezett mocsai csomópont: 81.sz. főút fejlesztése Győr - Kisbér - Mór -Székesfehérvár, 13. sz. főút fejlesztése Kisbér - Komárom (Érsekújvár)
---	--

	Komárom–Esztergom(Duna-mente) vasútvonal felújítása és bevonása a budapesti / győri elővárosi személyforgalomba
	Határon átnyúló intézményi és gazdasági és közlekedési (közösségi)kapcsolatok
3. Turisztikai - integrált örökséggazdálkodás	Dunamente Turisztikai Térség (szlovák-magyar országhatárokon átnyúló turisztikai célterület)
	Hálózatosodás - kerékpárút, lovas, gyalogos és vízi túraútvonalak
4. Komplex tájfejlesztés	a Cuhai-Bakony-ér, a Concó és a Császár-ér mélyfekvésű völgyeinek markáns kék-zöld tengelyekké fejlesztése, melyek kapcsolódást biztosítanak a Bakonyalja és a Duna-menti ökológiai, zöld hálózatokkal és a kisvízfolyásokkal

Külön említést kell tenni a törzsszövegben már említett 2012-es **közös területrendezési tervről**. A területrendezési tervekben megjelent, jelen koncepció szempontjából releváns közös prioritások, fejlesztési tervek, javaslatok az alábbiak:

- Mindkét város gyalogos övezetének összekötése: Észak-Komáromban a Kertész utca, Dél-Komáromban az Igmándi utca mentén.
- A városok egész erőrendszerének bekapcsolása a turizmusba.
- A kerékpárútrendszer befejezése Észak-Komáromban és Dél-Komáromban, azok Dunán keresztül gyalogos és kerékpárhíddal való kölcsönös összekötése az Öregvár és Csillagerőd területén, ahol a városi kerékpárútrendszer rákapcsolódna az EuroVelo 6-ra.
- A városok területének funkcionális felhasználási javaslata a domináns felhasználási területek meghatározásával: revitalizálni kell a rendezetlen zöldfelületeket és az elhagyott ipartelepek (brownfield) területeit; a két város belvárosának fejlesztését „belülre” kell irányítani a központ felélénkítésének céljából (felhasználható terület kihasználása, hiányzó szolgáltató intézmények befejezése).
- Ki kell használni a kulturális intézmények és létesítmények területeit, mivel ezek a létesítmények aktivitásaikkal jelentős feladatot teljesítenek, mint kulturális központok, és támogatják az idegenforgalom fejlődését. Szintén ide tartozik az üdülés és idegenforgalom megoldásának javaslata.
- A környezetről való gondoskodás koncepciója: tiszteletben kell tartani a tervezési terület biokorridorjait, bioközpontjait, védett madárlelőhelyeit, javasolt európai jelentőségű biotópjait.
- Kiemelt védelmet igénylő területek: a műemlékövezetek és objektumok a kulturális-történelmi értékek megőrzése szempontjából kiemelt figyelmet igényelnek.



7. ábra: Észak- és Dél-Komárom városok területrendezési terve

ZOSÚLADENIE ÚZEMNOPLANOVAČÍCH DOKUMENTOV A ROZVOJOVÝCH PROGRAMOV MĚST KOMÁRNO A KOMÁROM PRE ICH SPOLOČNÝ A KOORDINOVANÝ ROZVOJ  
KOMÁRNO ÉS KOMÁROM VÁROSIK TERÜLETRENDEZÉSI ÉS FEJLESZTÉSI PROGRAMJAINAK ÖSSZEHANGOLÁSA KÖZÖS FEJLŐDÉSÜK ÉRDEKÉBEN



Forrás: [https://komarno.sk/content/file/HUSK/02\\_KOMARNO\\_KOMAROM\\_Komplexny\\_Vykres.pdf](https://komarno.sk/content/file/HUSK/02_KOMARNO_KOMAROM_Komplexny_Vykres.pdf)