



#ACCESS

**A jogi akadálymentesítés előmozdítása
a szlovák-magyar határtérségben**

KASSAI REFERENCIACSOPORT

HÁTTÉRANYAG

2024. március 6.



Az Európai Unió
társfinanszírozásával

**#BuildingPartnership #InterregHUSK #EuropeanUnion
#crossbordercooperation #regionaldevelopment #ACCESS**

access@cesci-net.eu; www.hu-sk.eu

Az #ACCESS projektről

Magyarország és Szlovákia közös határa mentén az európai csatlakozásnak köszönhetően érzékelhetően előrehaladt az integráció. Nemcsak a külkereskedelmi forgalom nőtt meg látványosan 2004 óta a két ország között, 2022-ben elérve a 17 milliárd eurós rekord szintet, nemcsak az éjjel-nappal nyitva tartó közúti határátkelők száma szaporodott meg (a rendszerváltás előtti 6-ról közel 40-re növe), hanem a határ menti munkaerőpiaci célú ingázás is tízezres nagyságrendben érinti a határtérség lakosságát, miközben több mint 1000 szlovákiai diák látogatja a magyarországi iskolákat, és közel 20 ezer szlovák állampolgár már életvitelszerűen is Magyarországon él. A nyugat-európaiakhoz hasonló határon átnyúló városi agglomerációk alakultak ki Pozsony és Kassa térségében, a bevásárló turizmus pedig a 2007. decemberi schengeni nyitás óta az itt élők mindennapjainak részévé vált: a határ menti magyarországi bevásárlóközpont forgalmának mintegy 75%-át szlovákiai ügyfelek generálják.

Mindezek a jelenségek alátámasztják **'A jogi akadálymentesítés előmozdítása a szlovák-magyar határ mentén'** (röviden: **#ACCESS**) névre hallgató stratégiai projekt jelentőségét. A projekt 2023. május 1-től 2029. április 30-ig tart, és a két végrehajtó partner, a budapesti székhelyű Határon Átnyúló Kezdeményezések Közép-európai Segítő Szolgálat (CESCI) és a kassai székhelyű CESCI Carpathia ezen idő alatt minél több olyan jogi és adminisztratív természetű akadályt szeretne beazonosítani és megszüntetni, amelyek a ma meglévő határmenti mozgásokat és a határtérségben lakók életét megnehezítik.

A várostérségi referenciacoportokról

A magyar-szlovák határ mentén számos olyan város található, amelynek funkcionális vonzáskörzete túlnyúlik az országhatáron. Jellemzően ezekben a térségekben a legerősebb a határon átnyúló mobilitás intenzitása és a legmagasabb az interakciók száma. Ezért az #ACCESS projekt szempontjából különösen fontos szerepe van azoknak a műhelyeknek, amelyeket ezeknek a határon átnyúló várostérségeknek¹ az érintett önkormányzataival rendeznek a projektpartnerek.

A műhelyek céljai:

- az adott funkcionális térség belső mozgatórugóinak feltárása;
- az erősebb funkcionális integrációt nehezítő akadályok beazonosítása;
- lehetséges projektek egyeztetése, amelyekkel az együttműködés erősíthető, illetve az akadályok leküzdhetőek.

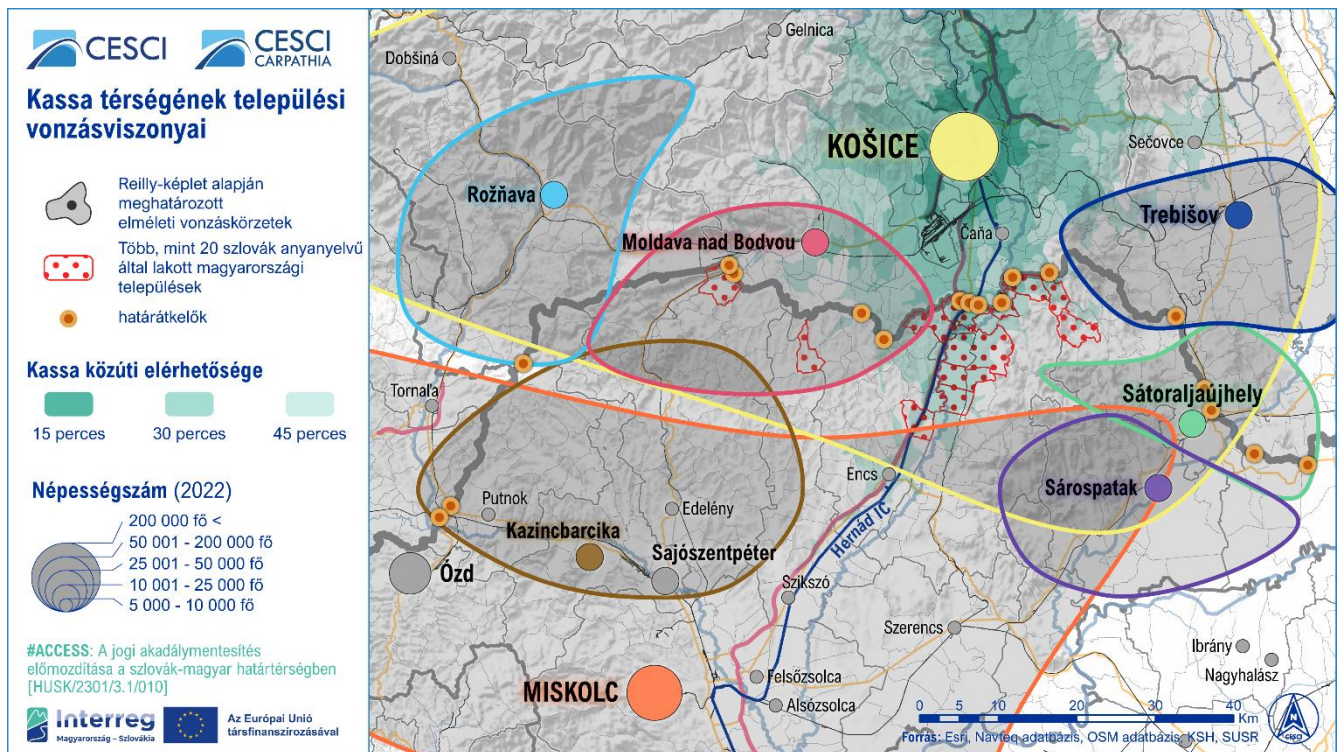
¹ Az érintett várostérségek: Pozsony, Győr, Ipolyság, Balassagyarmat, Kassa és Sátoraljaújhely határon átnyúló vonzáskörzete; a Komárom-Révkomárom, valamint az Esztergom-Párkány ikervárosi térségek, illetve a Fülel-Salgótarján (Losonc, Bátorfyerénye) és a (Rimaszombat)-Tornalja-Putnok-Ózd városi hálózati térségek.

1 Kassa funkcionális központi szerepe

Kassa egyértelműen a tágabb abaúj-tornai térség történetileg is legnagyobb, legjelentősebb vásárvárosa, gazdasági, kulturális, közlekedési és kereskedelmi csomópontja. Szlovákia második legnagyobb **méretű** (225 447 fő) megyeszékhelye, az ország keleti részének elsőszámú központja. Mérete jóval meghaladja a környező egyéb vonzásközpontokét (pl. Moldava nad Bodvou/Szepesi: 10 305 fő, Sátoraljaújhely: 13 531 fő), Miskolc (147 533).

Elméleti vonzáskörzete igen kiterjedt, és nagyszámú magyarországi települést is magába foglal. Ráadásul vonzáskörzete egy részében egyeduralgok, elsődleges vonzásközpontként tud fellépni, más másod- és harmadlagos központ vonzásteret nem fedi le a legtöbb határmenti települést. Az Encstől északra fekvő Borsod-Abaúj-Zemplén vármegyei településállomány az államhatár elválasztó szerepének oldódásával az elmúlt években mind jobban ismét természetes központjához, Kassához kezd vonzódni. Kassa magyarországi vonzáskörzete éppen az a határmenti, közelmúltig periférikus, városhiányos, aprófalvas sáv, ahol a jelentősebb számban szlovákok lakta települések lakosság száma igen alacsony (átlagosan: 843 fő, egyetlen kivételként csak az 1 859 lakossal bíró Gönc említhető).

1. ábra: Kassa térségének települési vonzásviszonyai



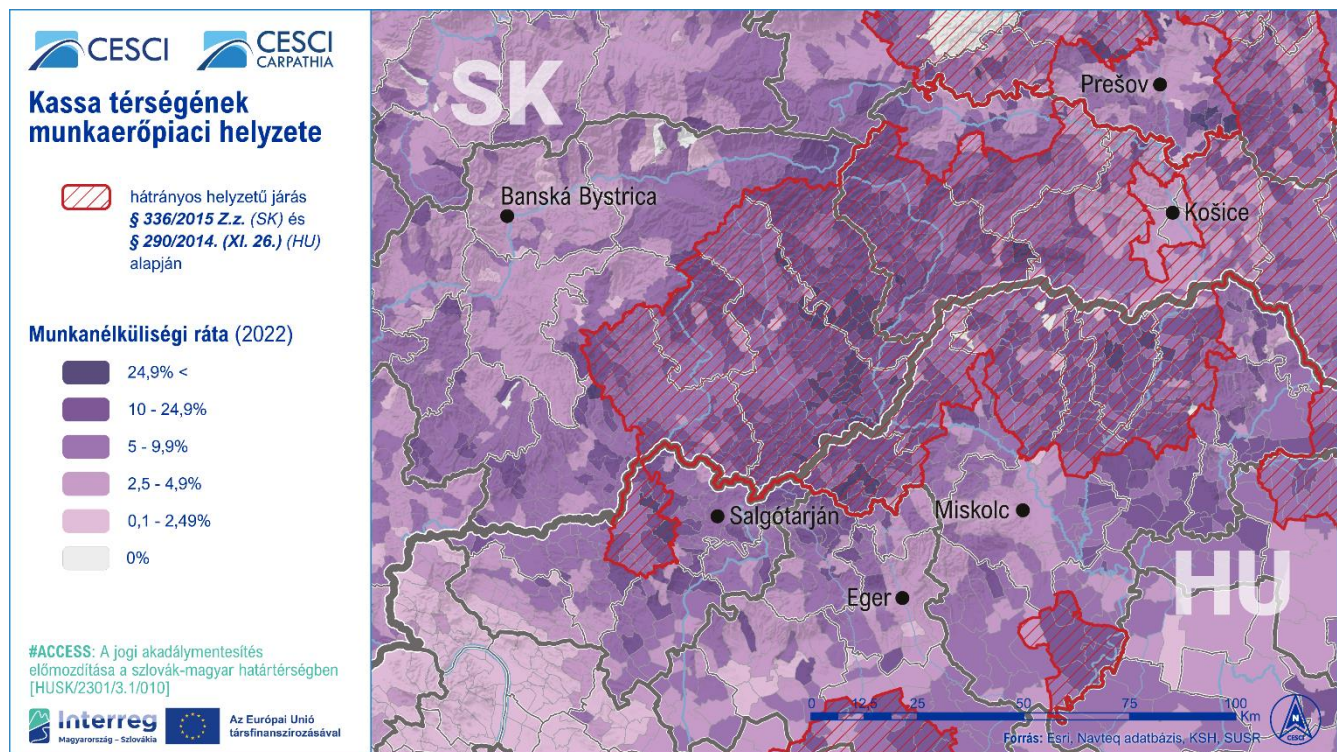
A határon átnyúló funkciómegosztás és -használat előmozdításában fontos szerepet játszott a közlekedési infrastruktúra fejlesztése. **Kassa 30 perces vonzáskörzetében érdemben megnőtt az átkelőszám és a határmetsző forgalom:** Hidvégardó – Hostovce (2007), Büttös – Buzica (2007), Szemere – Buzica (2007), Hollóháza – Skároš(2011), Kéked –Trstené pri Hornáde (2013), Abaújvár – Kechnec (2015) és Tornyosnémeti – Milhost' (2021) átkelői kivétel nélkül az elmúlt másfél évtizedben létesültek, jellemzően az Európai Unió (2004) és részben a Schengeni Övezetbe való csatlakozást (2007) követően. A napi járműforgalom a határtérségben 2012

és 2022 között 5 566-ról 7 452-re, mintegy 34%-kal növekedett.² Ennél is jelentősebb bővülést könyvelhetett el a teherforgalom; a tehergépkocsi napi járműegysége 1 091-ről 2 615-re, közel 2,4-szeresére emelkedett.

Összesen 80, fele részben az M30-ast használó, elsősorban nemzetközi buszjárat lépi át itt a határt naponta.

Igen jelentős változást indukált a **hiányzó gyorsforgalmi összeköttetés megteremtése** a Kassa-Miskolc tengelyen. 2018 januárjában közvetlen kapcsolat létesült az R4-es autópálya Kassa és Miglécnémeti (Milhosť) között már 2013 novemberében átadott szakaszával, majd 2021. október 26-án a Miskolc és Tornyosnémeti közötti 57 km-es M30-szakaszt is megnyitották. Az összeköttetés következtében a két oldal funkciói közelebb kerültek egymáshoz, Kassa vonzáskörzete messze benyúlik az M30-as mentén az Encsi járás déli részéig. A közvetlen összeköttetés megvalósulása alapvetően befolyásolja a térség határon átnyúló együttműködési lehetőségeit, ideértve a határon átnyúló ipari-logisztikai, gazdaságfejlesztési övezeteket, tengelyek formálódását, a kereskedelmi-üzleti kapcsolatokat felélénkülését, a városi szolgáltatások igénybevételét és a kassai szuburbanizáció fokozódását. A térség területi potenciálja drasztikus változáson fog keresztülmenni a közeljövőben Kassa nagyvárosi térségének dinamizmusára építve – erre alapozva közös fejlesztések indulhatnak el, ami alapvető változásokat fog eredményezni a magyar határmenti települések életében is.

2. ábra: Kassa térségének fejlesztéspolitikai és munkaerőpiaci helyzete



² A Magyar Közúttól származó adatok a következő átkelőkre vonatkoznak: M30-as autópálya (Tornyosnémeti), 3-as főút (Tornyosnémeti), 27-es út (Hidvégardó), 2614. sz. út (Hidvégardó), 2624 sz. út (Büttös), 2626 sz. út (Szemere), 3709 sz. út (Kéked) és 37124 sz. út (Hollóháza). Az abaújvári átkelő forgalmára vonatkozóan nem rendelkezünk adatokkal.

Szlovákiában Kassa városát leszámítva minden egyes járás, míg magyar oldalon a Sátoraljaújhelyit leszámítva az összes járás **hátrányos helyzetű** besorolást kapott a két államtól.³ Ezzel szemben Kassán (3,6%) és közvetlen szomszédságában (pl. Kenyhec/Kechnec: 6,5%) elindult egy dinamikus foglalkoztatásbővülési folyamat, aminek folytán ma a magyar oldali települések (pl. Vilmány: 26,2; Gönc: 14,3%) munkanélküliségi rátája a kassai érték többszörösét is elérheti. A válságjelenségekhez tartozik kitüntetetten a magyar oldalon, hogy igen jelentős a funkciószegény vidéki kistelepülésekről az elvándorlás (pl. az átlagos migrációs egyenleg a szlovákok által lakott magyar oldali településeken⁴: -18,1; de Hidasnémetiben -25,1; Hidvégardón -40,1).

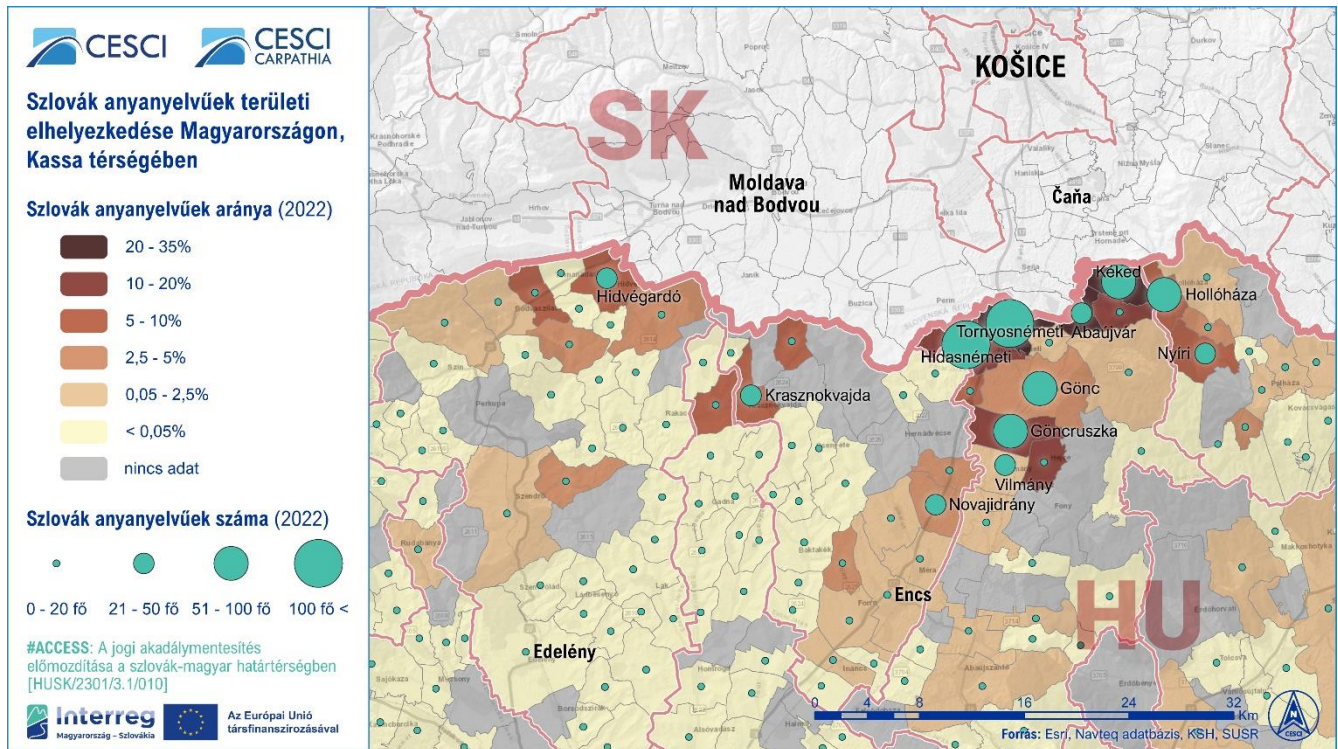
³ Magyarországon a 290/2014. (XI. 26.) Korm. rendelet a kedvezményezett járások besorolásáról komplex programmal fejlesztendő járásnak sorolta be mindkét érintett járást. A kedvezményezett járásokon belül azok a legalacsonyabb komplex mutatóval rendelkező járások tartoznak ide, amelyekben az ország kumulált lakónépességének 10%-a él. Szlovákiában a 336/2015 a legkevesbé fejlett járások támogatásáról és egyes törvények módosításáról című jogszabály rendelkezik a legfejletlenebb járások meghatározásáról, melyben döntő szerepe van a tartósan magas munkanélküliségnek (Forrás: <https://www.slov-lex.sk/pravne-predpisy/SK/ZZ/2015/336/>).

⁴ Azon Borsod-Abaúj-Zemplén vármegyei települések, amelyek legfeljebb egy óra időtávolságra fekszenek Kassától, és ahol a 2022-es magyarországi népszámlálás alapján több mint 20 fő magát szlovák anyanyelvűnek valló személy él állandó lakhellyel, a következők: Tornyosnémeti, Hidasnémeti, Abaújvár, Kéked, Hollóháza, Gönc, Göncruszka, Nyíri, Novajdrány, Vilmány, Krasznokvajda és Hidvégardó.

2 A határon átnyúló nagyvárosi vonzáskörzet főbb vonzásjellemzői

A térség viszonylag új, de annál jelentősebb integrációs jelensége a szlovák állampolgárok magyarországi lakhelyválasztása.

3. ábra: Szlovák anyanyelvűek területi elhelyezkedése Magyarországon, Kassa térségében



A kezdetben Göncruszkára irányuló, művészcsaládokat megmozgató, és nagy arányban magyarjűkat érintő kiköltözés fokozatosan tömegessé vált, és mindinkább szlovák etnikai színezetet vett. Néhány évvel ezelőtt az átköltözőknek még a fele magyar anyanyelvű volt, ami mára már nem igaz, különösen a Zemplén felé haladva alacsony a magyar beköltözők aránya. Az alacsony ingatlanárak és a megélhetési költségek egyre több Kassán és környékén élőt vonzottak a magyar oldalra, ahol egy kétszobás panellakás árértékért vehetnek kertés házat. A döntően kassai kiköltözési hullám továbbra is tart: csak 2022-ben 936 fő keresett lakóhelyet a város közigazgatási határán kívül, egy részük a közeli Magyarországon. Az elmúlt években Kassa gazdasági vonzereje, valamint a Volvo-gyár építése távolabbi kelet-szlovákiai járások lakosait is vándorlásra készítette, a jövőben az ő át- és tovább-költözésükre is számítani lehet.

A 2022-es népszámlálás szerint Kassa magyarországi vonzáskörzetében 12 olyan település volt, amelyben több mint 20 szlovák anyanyelvű személy lakott. Ezen települések fele közvetlenül a Kassát Miskolccal összekötő M30-as autópálya mentén helyezkedik el. További négy falu a zempléni Hegyközben, kettő pedig a Csereháton található. Elmondható, hogy **három meghatározó kivándorlási irány rajzolódik ki Kassa irányából**: egy Hernád-völgyi, déli irányban Encs felé; egy zempléni-hegyközi, keleti irány; továbbá kevésbé fajsúlyosan egy csereháti, részben Bódva-völgyi nyugati (ahol csak az átköltözők harmada-fele kassai vagy Kassa-környéki). A legnagyobb szlovák ajkú közösség az M30-as autópálya határátlépési pontjánál található Tornyosnémetiben (171 fő) és Hidasnémetiben (177 fő) él.

Emellett további négy településen (Göncruszán, Göncön, Hollóházán és Kékeden) is 50 fő feletti lélekszámot regisztráltak. Lakosságarány tekintetében Tornyosnémetin (33%) és Kékeden (31%) a népesség közel harmada vallotta magát szlovák nyelvűnek. Ezeken kívül magas értéket mértek még Abaujváron (20%), Hidasnémetiben (17%) és Göncruszán (12%).

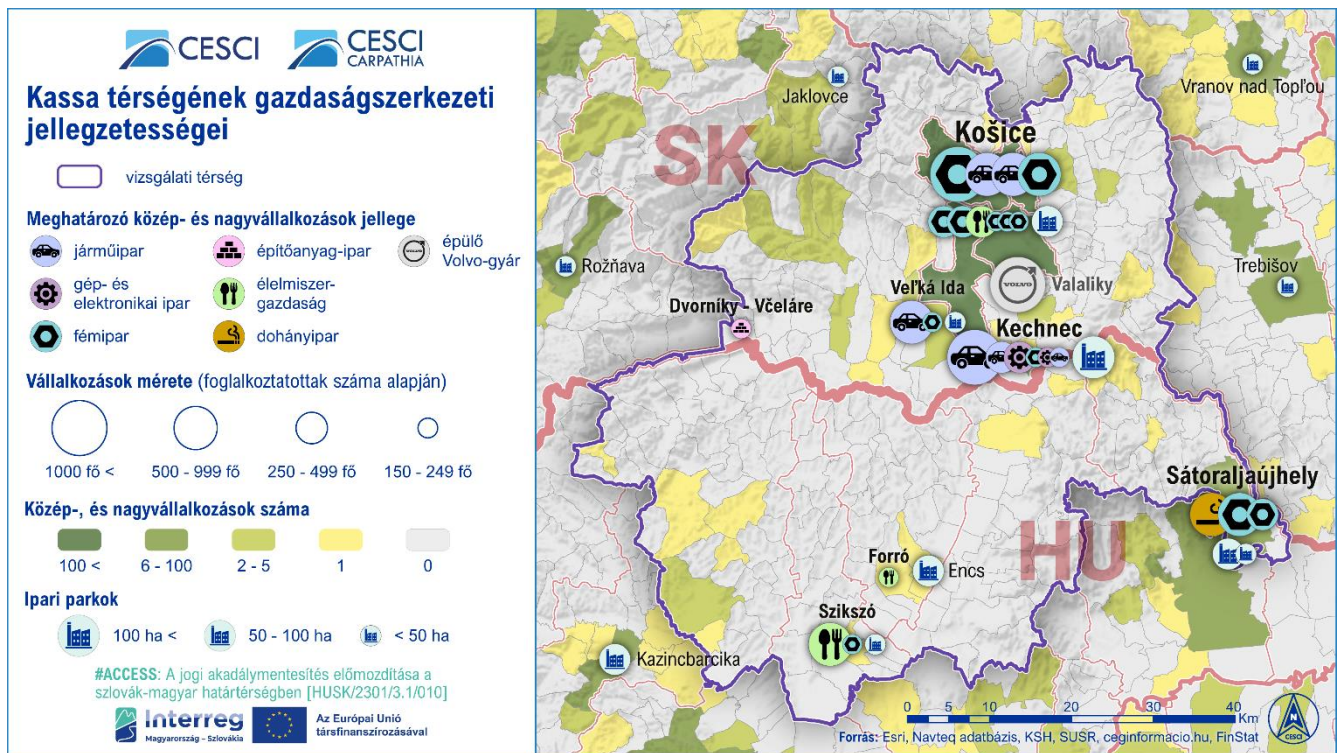
Az előző három cenzust összevetve (2001, 2011 és 2022) a szlovák nyelvű lakosság gyarapodása főleg az utóbbi 10 évben következett be. A rendelkezésre álló adatok alapján a Hidasnémetiben (+142 fő) és Tornyosnémetiben (+136 fő) élő szlovákok döntő zöme 2011 óta telepedett le. A szlovákok arányának változása 5 és 14%-pont között változott az utolsó két népszámlálás között, de Tornyosnémetiben ez a változás eléri a +25%-pontot. 2001 és 2011 között ez a jelenség alig mutatható ki, a legtöbb településen 1%-pont alatt volt. Ebből látható, hogy a határszakasz átjárhatóságának javulásával egyre népszerűbbé válik a szlovákok körében a Magyarországon való állandó letelepedés (jelenleg is többszáz olyan ingatlan lehet, amelyeket nem, vagy csak ideiglenes tartózkodás céljából laknak szlovák állampolgárok). A számadatok azonban nem fedik le a teljes valóságot, mivel sokan csak a COVID-19 pandémia okozta adminisztratív akadályok miatt jelentették be magyarországi lakcímüket (kishatárforgalmi határátlépési könnyítés csak a hivatalosan magyarországi lakcímmel rendelkezők számára volt biztosított), és továbbra is ismertek olyan személyek, családok, akik ezt követően költöztek át, de nem jelentkeztek be Magyarországon.

A nagyvárosi funkcionális térség kohéziójához nagymértékben járul hozzá a **Magyarországról Szlovákiába irányuló napi munkavállalási célú ingázás**. Ennek az áramlásnak több mozgatórugója is van. A prosperáló, több esetben az elmúlt években telephelyt választó cégek nagy arányban Kassán és gazdasági értelemben is agglomerálódó térségében helyezkednek el csakúgy, mint a nagyobb ipari parkok (pl. Nagyida/Veľká Ida, Kenyhec/Kechnec, Kassamindszent/Valaliky). A vizsgálati térségen⁵ belüli 283 közép vállalkozás 81%-a, az 50 nagyvállalkozás 84%-a Kassa székhellyel működik. Olyan meghatározó foglalkoztatók, mint a 8253 munkást alkalmazó U.S. Steel Košice (nyersvas és acél, valamint vasötvözetek gyártása), a több mint 900 fővel dolgozó Minebea Access Solutions Slovakia (tükörök és tartozékai, kilincsek, műszerfal gyártása), a több mint 800 alkalmazottal rendelkező Howe Slovensko (gépjárművek belső kárpitozása, prémium ülészet), a 720 fős Magna PT (elektromos meghajtás, tükrök, karosszériaelemek, ülésalkatrészek gyártása), valamint az 550 fővel működő IEE Sensing Slovakia (járművek szenzoros érzékelőinek gyártása) mind részei annak a **Kassa központú gazdasági koncentráció, amely jelentős munkaerőkeresletet generál**.

A magyarországi ipari parkok döntően a vizsgálati terület déli peremén, Kassától távol helyezkednek el, és fejlettségük erősen változó. A magyar oldali cégek aktivitása csekély, és a munkaerőigényük meglehetősen egyarcú (betanított munkások, középfokú végzettségűek), ellentétben Kassa jóval komplexebb állás kínálatával (gép- és elektronikai ipar, fémipar, járműipar, élelmiszeripar stb.), fejlődő tercier és egyre magasabb hozzáadott értékű tevékenységeivel.

⁵ A Kassa környéki járás és Kassa Szlovákiából, továbbá az Edelényi, Szikszói, Gönci, Encsi, Sátoraljaújhegyi járások Magyarországról.

4. ábra: Kassa térségének gazdaságszerkezeti jellegzetességei



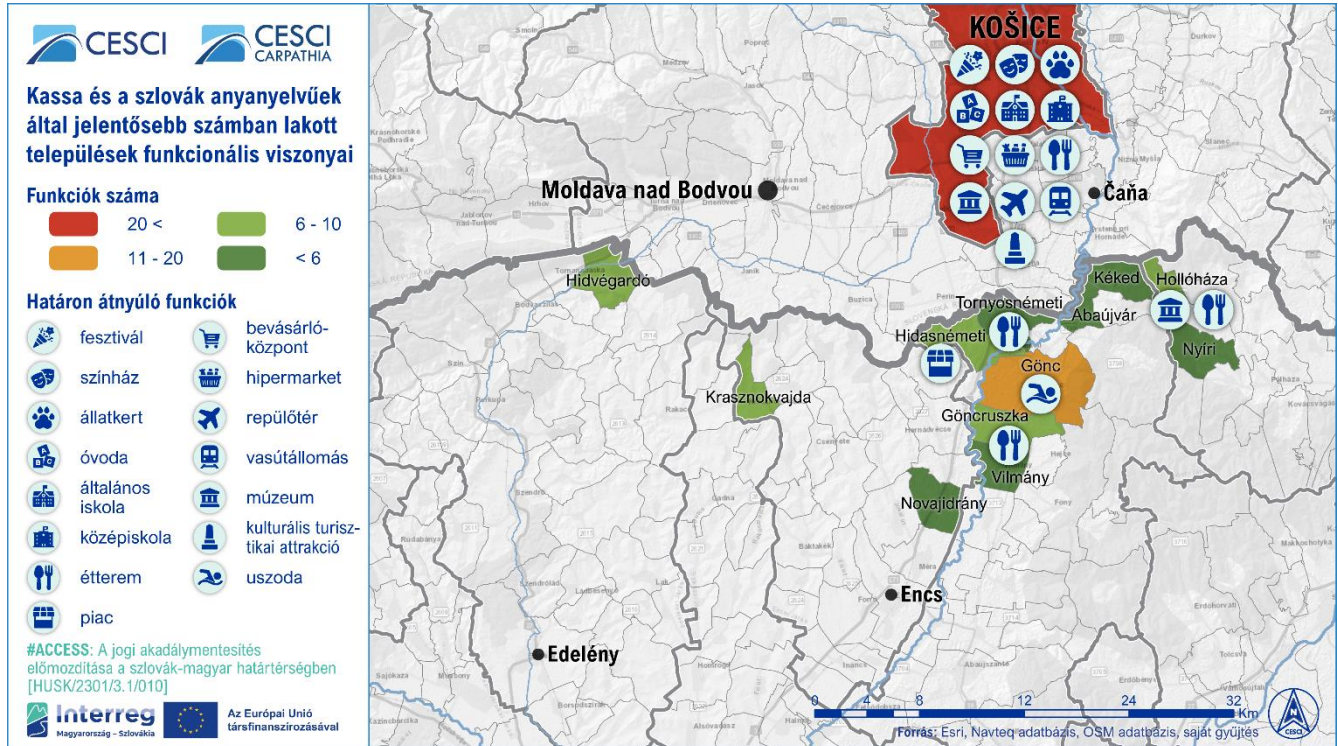
Az **áttelepült, változó mértékben szlovák anyanyelvű, szlovák állampolgárok** ingázása a lakóhelyváltoztatásukból fakad: szinte minden áttelepülő megtartotta eredeti, főként kassai vagy környéki munkahelyét, és napi szinten ingázik munkahelyére új lakóhelyéről: a Bódva mentén élők jellemzően nem Kassára, hanem Tornára (Turňa nad Bodvou), Szepsibe (Moldava nad Bodvou) utaznak dolgozni, míg kelet felé Kassa és Kenyhec az elsőszámú ingázási célpont. Egyes településeken a munkaerőmobilitás fő célterülete a szlovák oldal. Ide tartozik többek között Kéked (Felsőkéked teljes egészében), de Göncruszka is, ahol az összes foglalkoztatott 80-90%-a Szlovákiában rendelkezik munkahellyel.

A **magyar anyanyelvű magyarországiak határon átnyúló mobilitását** tekintve a legfontosabb ágazat az **építőipar**: sok szlovák építőipari cégnek vannak magyarországi munkásai, és több magyar építőipari vállalkozó is dolgozik mindkét oldalon, vagy kizárólag Szlovákiában. Ezek a vállalkozók olyan mértékben szívják fel a rendelkezésre álló (részben be nem jelentett) munkaerőt, hogy az sok, elsősorban fizikai munkát igénylő munkakörben tartós munkaerőhiányt generált már a múltban a magyar oldalon. Szintén célpont a határ mellett található **Kenyheci Ipari Park**, ahova többek között Hollóházáról és Göncről is ingáznak magyar állampolgárok dolgozni (főként a Marelli és a Magna PT járműipari cégeknél). Az ipari parkban dolgozó magyar állampolgárok száma 2020-ban közel 100 főt tett ki. Kisebb számban magyar szakemberek is dolgoznak a kassai US Steel vasművében. A hagyományosan magyarországi lakóhellyel rendelkezők közül viszonylag nagy arányban dolgoznak fizikai és beosztotti, alkalmazotti státuszban Szlovákiában, ellenben a frissen Magyarországra költöző szlovák állampolgárok között több a szabadfoglalkozású és a magasabb iskolai végzettségű.

Kassa a következő években csatlakozik a legnagyobb árbevételű közép-európai járműipari vállalatok székhelyeihez a Kassa melletti Kassamindszenten (Valalíky) épülő, 341 hektáros **stratégiai ipari park** és a tervezett **Volvo-gyárnak** köszönhetően, ahol évi 250 ezer elektromos gépjármű előállítását

tervezik, ez pedig 2025-től kezdődően bizonyosan növelni fogja a határon átnyúló munkavállalás intenzitását. Csak a Volvo-gyár mintegy 7-10 ezer foglalkoztatottal számol, azonban beszállítókkal együtt az összlétszám elérheti a 16 ezer főt. A beruházás és a számos kapcsolódó infrastrukturális és szolgáltatásfejlesztés (új utak, kerékpárutak, szakközépiskolák és az egyetem fejlesztése, átképzési program, oktatási, kulturális, sport és szolgáltatási funkciókat integráló polgári negyed felépítése) jelentősen átrendezheti a Kassa környéki gazdasági életet, látványos határon átnyúló hatásokat is okozva.

5. ábra: Kassa határon átnyúló, közvetlen vonzaskörzetének funkcionális viszonyai



Az elmúlt időszakban bővült a személyforgalmú **közösségi közlekedés a határon át**. A **Hernád/Hornád nemzetközi InterCity** járatsűrűsége két óra. A MÁV-START és a ŽSSK által közlekedtetett vonat Budapest-Keleti pályaudvar és Kassa között, Miskolc – valamint, ami a funkcionális és ingázási kapcsolatok szempontjából még relevánsabb, Hidasnémeti – érintésével közlekedik. 2019-ben Kassa megye felismerte a növekvő utazási igényeket: az Eurobus társaságot felkérve meghosszabbította a Kassa és Miglécnémeti között közlekedő **buszjáratot** a magyarországi Hidasnémetiig, ezzel közvetlen összeköttetés jött létre a nagyváros és határon átnyúló vonzaskörzete között. A megyei közlekedési koncepció felülvizsgálata kapcsán merült fel hasonló buszjáratok indításának szükségessége további határmenti települések irányában.

Kassa említett hálózati fekvéséből, méretéből, gazdasági súlyából és **központi funkcióinak nagyszámából** is adódóan **jelentős vonzóhatást gyakorol a szomszédos magyarországi településekre**. Továbbra is jellemző még az alapfunkciók esetében is, hogy a szlovák állampolgárok magyarországi lakóhely birtokában sem kívánják magyarországi intézménybe íratni gyermeküket. A hivatalosan továbbra is szlovákiai lakcímmel rendelkezők pedig eleve kassai, kenyheci és egyéb szlovákiai óvodákba járatják őket. Eközben több magyar oldali oktatási-nevelési intézményben gyerekhiány lépett fel.

Egyedülálló tanulói mobilitási célpont a **Márai Sándor Magyar Tannyelvű Gimnázium és Általános Iskola**. A regionális toborzás nagyjából két évtizede indult el, miután megtapasztalták a kassai magyarság számottevő csökkenését. Évente átlagosan 10-15 gyermek ingázik Magyarországról az intézménybe, ahol kétnyelvű oktatásban részesülnek. Az itt végzett magyar diákok nagy része Magyarországon folytatja tanulmányait, de előfordult már olyan, hogy egy diák kassai egyetemen tanult tovább.

A kassai **repülőteret** Magyarországról is egyre többen veszik igénybe, elsősorban angliai célpontok eléréséhez. A kassai állatkert a magyarok körében is népszerű. Emellett a (magyarul előadó) Thália **Színház** is vonzerővel bír, mivel a határ menti sáv számára ez a legközelebbi, magaskultúrát nyújtó intézmény. A színház hagyományosan regionális szerepet tölt be Abaúj (Abov) területén, amit tovább erősített a művészek (főleg színészek) hosszú évekkal ezelőtti Göncruszkára költözése. A színészek gyakran szerveznek regionális körutakat Kelet-Magyarországon, ahol összességében több ezer ember élvezheti a színdarabokat. A színházbérlet-tulajdonosok száma ma Magyarországon nem haladja meg az 50-et. A rendezvények terén jelentős átmozgás elsősorban a kassai **adventi vásár** kapcsán jelentkezik: a magyarországi magyarok a Miskolchoz vagy Budapesthez képest közelebb fekvő kassai városi rendezvényt keresik fel.

A **csereháti és Hernád menti térség** egyik hagyományos szerepe a **kassai városi piacra történő beszállítás** volt. Ez új formában, részben a Via Carpatia EGTC foglalkoztatási akciótervének keretében létrehozott piacok, feldolgozó- és raktározókapacitások révén újjáéleszthető. Ezzel a helyi agrár és kézműves termékek előállítására és értékesítésére a vidékies, falusias térség számára munkát és bevételt ad, és egy sajátos **városkörnyéki agrár-ellátókörzet** kialakítására ad lehetőséget. Ehhez a felvevőpiac megfelelő nagysága és a fizetőképes kereslet megléte is biztosított.

A **magyarországi helyi szolgáltatások** közül kiemelkedő a **vendéglátás**: a szlovák és a szlovákiai vendégek jelentős vevőkört jelentenek az éttermek számára. Főként azokat az éttermeket választják, amelyek kiemelkedő színvonalúak, minőségi magyar konyhával, egyedi, akár Kassán és szomszédságában is ritkaságnak számító kínálattal rendelkeznek. Ugyan a szlovákok által nagy számban lakott településeken kívül esnek, de ilyen az encsi Anyukám mondta (melyet 2019-ben a tíz legjobb „szlovák” étterem egyikének választottak), vagy Telkibánya, Hernádvécse éttermei, szálláshelyei. Különösen keresettek a szlovákok körében a saját medencével, fürdő- és wellness részleggel bíró szolgáltatók. A gönci fedett **uszoda** közönsége a kötelező iskolai úszásoktatáson túlmenően kb. 80%-ban szlovák állampolgárokból áll.

A **határon átnyúló turizmus** kitüntetett célpontja Kassa, annak történelmi belvárosa (pl. Szent Erzsébet-székesegyház), muzeális intézményei (pl. Rodostói ház), magyar szellemi kulturális öröksége (pl. Rákóczi- és Márai-kultusz). A határtérség egy jelentős része számára még inkább kihasználatlan potenciált jelent, hogy a meglévő és a következő években tovább erősödő fizetőképes keresletre és a népes nagyváros közelségére építve egy **határon is átnyúló rekreációs zóna** alakuljon ki, mely a városi lakosság napvégi és hétvégi kikapcsolódását, ünnepi programját a térségen belül tudja biztosítani. A meglévő kerékpárúthálózat kiterjesztésével-összekapcsolásával, jól menedzselte tematikus útvonalakkal, zöldutakkal, valamint a Hernád vízi útjának kihasználásával még jelentős aktív turisztikai funkciófejlesztés valósulhat meg.

A **bevásárlóturizmus** elsősorban a szlovák oldalról Magyarországra, a Sátoraljaújhely-Kassa-Miskolc háromszögbe irányul, de bizonyos termékek (ruházat, építőanyag, sör) esetében a szlovák „regionális főváros” is vonzza a magyar vásárlókat. A Hernád-völgy és a Cserehát gyümölcsösei (főként a barack, szeder és alma) népszerűek a kassaiak körében. Szintén jellemző a helyi termékek vásárlása, **helyi piacok** meglátogatása, főként az elmúlt években. Az átköltözés intenzitásának növekedésével a határ menti magyar falvak **élelmiszer- és elektronikai üzletei, gyógyszertárai és dohányboltjai** gyakran látogatottá váltak a szlovák ügyfelek körében. Több kereskedelmi cég ezért szlovákul tudó, vagy egyenesen szlovák anyanyelvű alkalmazottakat is felvett, akik szintén a határon túlról érkeznek. A szlovák vásárlók a **szépségipari** vállalkozásokat is rendszeresen látogatják, de magánegészségügyi, wellness **szolgáltatásokat** is igénybe vesznek.

3 A határon átnyúló integráció és együttműködés potenciális területei

3.1 Európai jó gyakorlatok

A határvárosok túlnyomó többsége az EU-s nyitott belső határok ellenére periférikus helyzetű, mivel a természetes és az adott ország közigazgatási rendszere által biztosított vonzaskörzetük nem esik egybe. Minthogy nem tudják térszervező funkcióikat 360°-os körben, akadály nélkül ellátni, a kapcsolódó intézmények működtetése vagy csak gazdaságtalanul biztosítható, vagy csak az adott ország közigazgatási rendszerén belül látják el ezeket a funkciókat, ami felveti a fenntarthatóság problémáját. Franciaországban ezt a hiányosságot olyan jogi-intézményi megoldásokkal (pl. Helyi Határon Átnyúló Együttműködési Csoportosulás, GLCT) igyekeznek kompenzálni, amelyek révén a határ túloldalán fekvő települési önkormányzatokat az adott határvárossal közösen létrehozott intézményekbe szervezik, és ezeken keresztül hangolják össze a fejlesztéseket.

A jó gyakorlatok közül megemlíthető a svájci-francia határ mellett fekvő Genf, amely Kassához némileg hasonlóan meghatározó szerepet tölt be a határon átnyúló funkcionális integrációban a munkaerőmobilitás révén (a Franciaországból Svájc irányában ingázó munkavállalók száma több mint 100 000 fő). A térségi folyamatok menedzselése érdekében 2013-ban alapították a Nagy-Genf Helyi Határon Átnyúló Együttműködési Csoportosulást. A GLCT fenntartható és autonóm, jogi személyiséggel és pénzügyi autonómiával rendelkező közjogi szerv, mely az önkormányzatok által felvállalt és hatáskörükbe tartozó határon átnyúló feladatok ellátását végezheti.

Számos határon átnyúló, a Genffel való erősebb integrációt szolgáló fejlesztés valósult már meg Nagy-Genf térségében, többek között:

- regionális gyorsvonati és villamoshálózat kiterjesztése, továbbfejlesztése, multimodalitás erősítése;
- Gex, Ferney-Voltaire és Genf között dedikált buszsáv és buszjárat kialakítása;
- zöldút kialakítása a nem motorizált közlekedés és a városkörnyéki rekreáció céljából, valamint fenntartható közlekedési módok (kerékpározás, gyaloglás) terén kisebb beavatkozások;
- a mikroszennyező anyagok együttes kezelése, kiszűrése a francia ocybèle-i és a svájci Villette szennyvíztisztító telep összekapcsolásával stb.

3.2A helyi összehangolási potenciálok

Kassa és nagyvárosi térsége esetében alapvetően a következő határon átnyúló összehangolások képzelhetők el önkormányzati és helyi-térségi szinten:

- határon átnyúló kerékpárosinfrastruktúra-fejlesztések, kerékpárkölcsonzó rendszer kialakítása, rákapcsolódás a már meglévő szakaszokra;
- szakközépiskolák közti együttműködés fokozása a járműipari területén, a cserekapcsolatok és a tudásátadás támogatása;
- járműipari gazdasági szereplők együttműködése, üzleti-befektetési információs rendszer kialakítása (példa: The Locator nevű üzleti információs portál, Euregio Meuse-Rhine);
- határon átnyúló munkaerőpiaci információk terjesztése, nemzetközi toborzások szervezése (példa: EURES-T Oberrhein/Upper Rhine);
- közös kulturális programkínálat kialakítása a helyi termékekre és a már meglévő kulturális örökségre építve;
- integratív, az újonnan beköltözöttek és a tősgyökeres lakosok együttes részvételét, kohézióját támogató helyi rendezvények szervezése, a közös, akár kétnyelvű események népszerűsítése;
- határon átnyúló turisztikai desztinációmenedzsment, a térségi turisztikai szereplők, TDM-ek összefogása;
- határon átnyúló tematikus útvonalak kialakítása elsősorban a kulturális örökségre, a hernádi vízi turizmusra és a természetjárásra összpontosítva;
- közös jegy- és bérletrendszer kialakítása beleértve az értékesítést, a számlázást és a bevételek elosztását (kulturális és sportrendezvényekkel, kulturális és turisztikai szolgáltatókkal, intézményekkel együttműködve).

Állami és államközi kompetenciába tartozó összehangolások:

- a közösségi közlekedés, mindenekelőtt a buszos viszonylat(ok) további fejlesztése: belföldinek számító járatok kialakítása;
- a Hernád IC-n felül Miskolc és Kassa között közlekedő IC, illetve kassai „elővárosi” vasút kialakítása;
- a Kassai Műszaki Egyetem és a Miskolci Egyetem bevonásával területileg nemzetközi, illetve szlovák-magyar nyelvű képzések indítása, a diplomák és járműiparhoz kapcsolódó iskolai végzettségek kölcsönös elismertetése (példa: a Benelux Unión belül a felsőfokú végzettségek kölcsönös elfogadásáról szóló nemzetközi szerződés);
- helyi termékek határon túli értékesítésének egyszerűsítése, a kettős adóztatás elkerülése, ÁFA-ügyi együttműködések;
- élelmiszerbiztonsági és szavatossági kérdések tisztázása, vásárlói panaszok kezelésének megoldása;
- „határon átnyúló” otthoni munkavégzés (szlovák állampolgár Magyarországról végez szlovákiai bejegyzésű cégnek munkát) munka- és adójogi kérdéseinek rendezése (államközi szerződéssel);
- a magyarországi jogrend és jogszabályi környezet megismertetése a Magyarországon életvitelszerűen tartózkodó szlovák állampolgárok számára (pl. ebtartás, szemétdíj és -

szállítás, közterületi parkolás, óvodai-iskolai beiratkozási és hiányzási, orvosi igazolási kérdések);

- bölcsődei és óvodai elhelyezés támogatása a szlovák állampolgárok számára magyarországi intézményben, a vélt vagy valós információhiányok felszámolása, a kiürülő magyar óvodák fennmaradásának biztosítása érdekében, kétnyelvű szolgáltatás keretében;
- tekintettel a kassamindszenti stratégiai ipari parkra és Volvo-beruházásra, valamint a határon átnyúló szuburbanizációra, közös területrendezési terv és fejlesztési koncepció készítése a nagyvárosi térségre és a potenciális hatásterületre.

3.3 Határon átnyúló illeszkedés szempontjából releváns területfejlesztési tervanyagok

1. táblázat: Borsod-Abaúj-Zemplén Megye Területfejlesztési Programja 2021-2027

Prioritás	Intézkedés	Beavatkozás	Tevékenység
1. Munkaerő-piaci igényeken alapuló képzés és minőségi szolgáltatások biztosítása	1.1. Szakképzési és felnőttképzési intézményrendszer átfogó fejlesztése	1.1.1 Szakképzési és felnőttképzési intézményrendszer átfogó fejlesztése	Mentorálási, pályaorientációs, készségfejlesztő tevékenységek
3. Helyi és térségi közszolgáltatások fejlesztése	3.2 Szociális ellátás kapacitásbővítése és újszerű megoldások alkalmazása	3.2.1 Gyermek napközbeni elhelyezését biztosító intézmények fejlesztése	Új kapacitások létesítése, a hátrányos helyzetű gyerekek arányának csökkentése
4. Közlekedési és környezeti infrastruktúra fejlesztése	4.1 A megye közúthálózatának fejlesztése	4.1.1 Borsod-Abaúj-Zemplén megye fő- és mellékúthálózatának fejlesztése	Határmenti kapcsolatok javítását célzó utak építése A rossz állapotú megyei mellékúthálózat felújítása, a települések elérhetőségének javítása érdekében (különös tekintettel az M30-as autópálya Miskolc- Tornyosnémeti új szakaszának megépítéséhez kapcsolódó utakra, hegyközi úthálózat fejlesztésre).
	4.4 Integrált közlekedési megoldások fejlesztése	4.4.1 Elővárosi közlekedési rendszerek fejlesztése	Szikszó-Encs térség
	4.5 Logisztikai bázisok kialakítása, fejlesztése	4.5.1 Intermodális logisztikai központok kialakítása	Logisztikai központ létrehozása Sátoraljaújhelyen
	4.10 Vízgazdálkodási programok	4.10.5 Határon átnyúló és hazai területen keletkező szennyezések megszüntetése Borsod-Abaúj-Zemplén megye folyóin, vízfolyásain	Komplex vízgazdálkodási programok kidolgozása, monitoring rendszer bevezetése, ár- és belvízvédelmi beavatkozások megvalósítása
6. Befektetésösztönző és a vállalkozások	6.7 Határokon átnyúló gazdaságfejlesztés	6.7.1 Borsod-Kassa gazdaságfejlesztési és kulturális együttműködési program	Határon átnyúló infrastrukturális, kulturális, közösségi, együttműködések erősítése,

Prioritás	Intézkedés	Beavatkozás	Tevékenység
versenyképességét növelő üzleti környezet kialakítása			jogszabályi harmonizáció kezdeményezése, tanácsadó hálózat létrehozása, közös intézményi és civil kapcsolatok fejlesztése
7. Körforgásos és helyi gazdaságfejlesztés	7.7 Helyi értékesítést elősegítő infrastruktúrák kialakítása, fejlesztése és kapcsolódó eszközállomány fejlesztés	7.7.1 Helyitermék-értékesítést szolgáló piacok és helyi termék boltok infrastrukturális fejlesztése	Helyi piacok, boltok létesítése, bővítése
8. A megye turisztikai potenciáljának átfogó fejlesztése	8.3 A turisztikai attrakciók minőségi fejlesztése	8.3.1 Kulturális és vallási turisztikai fejlesztések	Hiányzó szolgáltatások fejlesztése, vonzerő fejlesztése
		8.3.2 Egészség- és gyógyturisztikai fejlesztések	Hiányzó szolgáltatások fejlesztése, vonzerő fejlesztése
		8.3.3 Ökoturisztikai fejlesztések	Hiányzó szolgáltatások fejlesztése, vonzerő fejlesztése
	8.4 Turisztikai infrastruktúra fejlesztése	8.4.1 Aktív, és más vonalas turisztikai infrastruktúra fejlesztése	A meglévő hálózatokhoz kapcsolódó aktív turisztikai célú fejlesztések (pl. túraútvonalak, kerékpáros, vízi és lovas utak)

2. táblázat: Kassa Megye Önkormányzat Gazdasági és Társadalmi Fejlesztési Programja 2023-2027⁶

Prioritás	Stratégiai cél	Intézkedés	Tevékenység
1. A mobilitás fenntarthatóságának és a közlekedési rendszer rugalmasságának erősítése	1.1 A megyei közlekedési rendszerben a vasúti hálózat fejlesztésének támogatása	1.1.1 Vasúti infrastruktúra fejlesztése, beleértve a terminálok építését	Kassa vasúti csomópont modernizációja, integrált személyszállítási terminálok építése
	1.3 Nem motorizált közlekedési rendszer fejlesztése	1.3.1 Kerékpáros infrastruktúra és megosztott mobilitási szolgáltatások fejlesztése	A regionális turisztikai értékek összekapcsolása a meglévő vagy tervezett kerékpáros útvonalakkal, valamint a regionális és interregionális jelentőségű tematikus kulturális útvonalak fejlesztése
	1.4 Az integrált tömegközlekedési rendszer fejlesztésének biztosítása.	1.4.1 Az integrált közlekedési rendszer infrastruktúrájának és működési eszközeinek fejlesztése és a járműpark korszerűsítése	A városi ömegközlekedési, vasúti és elővárosi közlekedési menetrendek összehangolása, figyelembe véve a turizmus és a rendszeres munkába járás, valamint a szolgáltatások igényeit
2. Minőségi és fenntartható környezet	2.7 A mezőgazdaság és a helyi termékek fejlesztésének előmozdítása	2.7.1 A régió hagyományos mezőgazdasági kultúrájának helyreállítása és megőrzése, valamint vidékfejlesztés	Helyi/regionális termékek és márkák népszerűsítése

⁶ Program hospodárskeho rozvoja a sociálneho rozvoja Košického samosprávneho kraja na roky 2023-2027

Prioritás	Stratégiai cél	Intézkedés	Tevékenység
3. Modern oktatás, képzés és sport, valamint minőségi tudomány, kutatás és innováció	3.1 A tanulók és hallgatók foglalkoztathatóságának és tudásszintjének növelése	3.1.1 Az óvodai oktatás minőségének és hozzáférhetőségének javítása	Együtműködés a régió óvodái és a pedagógusképző főiskolák és karok között
		3.1.3 Az oktatás és képzés minőségének javítása a középiskolákban	A középiskolások számára szervezett kirándulások és workshopok regionális koordinálása a munkáltatókkal A régió tanárképző karai és iskolái közötti együtműködés
	3.2 A régió innovációs szintjének javítása és jobb feltételek megteremtése az egyetemi diplomások foglalkoztatásához	3.2.1 A felsőoktatás és a kutatás korszerűsítése és előmozdítása	Külföldön élő szlovákok hálózatépítése
			Know-how határokon átnyúló cseréje
3.3 A lakosság egészséges életmódjának fejlesztése (a sport, a testmozgás és a szabadidős tevékenységek támogatása révén)	3.3.2 Szabadidős, érdeklődési tevékenységek és ifjúsági munka támogatása	Fiatalok munkavállalását célzó csereprogramok (beleértve a nemzetközi programokat is)	
4. Fenntartható turizmus és minőségi kulturális szolgáltatások	4.1 A turizmus és a szabadidő kínálatának és hozzáférhetőségének fejlesztése	4.1.1 A fenntartható infrastruktúrafejlesztés feltételeinek megteremtése és a turisztikai szolgáltatások minőségének javítása	Az ökoturizmus, az agroturizmus, a biogazdaságok, a helyi gazdák, a helyi termelés és a minősített helyi termékek népszerűsítése és bemutatása
		4.1.2 Az információs szolgáltatások minőségének fejlesztése a régióban és a turisztikai látványosságok elérhetőségének elősegítése	Korszerű tanösvények, kerékpárutak és turisztikai útvonalak építésének kezdeményezése a régió kevésbé kitétt területein, a térség fontos turisztikai célpontjaihoz (látnivalóihoz) való kapcsolódásukkal összefüggésben
	4.2 A Kassa régió desztinációinak marketingje és promóciója	4.2.1 A szereplők közötti együtműködés erősítése és a Kassa régió, mint üdülési célpont ismertségének növelése aktív marketingtevékenység révén	Határokon átnyúló, interregionális és transzregionális együtműködés előmozdítása a turizmus területén
	4.3 A kulturális örökségben rejlő lehetőségek védelme és fejlesztése, valamint megfelelő feltételek megteremtése a kreatív iparágak fejlődéséhez	4.3.1 Minőségi kulturális szolgáltatások a regionális sajátosságoknak megfelelően	Nemzetközi kulturális együtműködések, kulturális csereprogramok fejlesztése
8. Hatékony finanszírozás és a régió átfogó fejlesztése	8.1 A közigazgatási döntéshozatali folyamatok javítása	8.1.2 Az állami, civil és magánszektor szereplőinek részvételén alapuló tervezési és hálózatépítési folyamatának erősítése a gazdasági, társadalmi és oktatási tevékenységek fejlesztése céljából	Helyi akciócsoportok, turisztikai szervezetek, klaszterek, kutatási, kreatív és innovációs központok és partnerségek létrehozásának és működésének támogatása, beleértve a nemzetközi együtműködést is