



A jogi akadálymentesítés előmozdítása
a szlovák-magyar határtérségben

Határon átnyúló várostérségek

Ózd-Putnok-Tornalja városhármas REFERENCIACSOPORT

HÁTTÉRANYAG

2024. január 29.



Az Európai Unió
társfinanszírozásával

#BuildingPartnership #InterregHUSK #EuropeanUnion
#crossbordercooperation #regionaldevelopment #ACCESS

access@cesci-net.eu; www.hu-sk.eu

Az #ACCESS projektről

Magyarország és Szlovákia közös határa mentén az európai csatlakozásnak köszönhetően érzékelhetően előrehaladt az integráció. Nemcsak a külkereskedelmi forgalom nőtt meg látványosan 2004 óta a két ország között, 2022-ben elérve a 17 milliárd eurós rekord szintet, nemcsak az éjjelnappal nyitva tartó közúti határátkelők száma szaporodott meg (a rendszerváltás előtti 6-ról közel 40-re növe), hanem a határ menti munkaerőpiaci célú ingázás is tízezres nagyságrendben érinti a határtérség lakosságát, miközben több mint 1000 szlovákiai diák látogatja a magyarországi iskolákat, és közel 20 ezer szlovák állampolgár már életvitelszerűen is Magyarországon él. A nyugat-európaiakhoz hasonló határon átnyúló városi agglomerációk alakultak ki Pozsony és Kassa térségében, a bevásárló turizmus pedig a 2007. decemberi schengeni nyitás óta az itt élők mindennapjainak részévé vált: a határ menti magyarországi bevásárlóközpont forgalmának mintegy 75%-át szlovákiai ügyfelek generálják.

Mindezek a jelenségek alátámasztják **'A jogi akadálymentesítés előmozdítása a szlovák-magyar határ mentén'** (röviden: #ACCESS) névre hallgató stratégiai projekt jelentőségét. A projekt 2023. május 1-től 2029. április 30-ig tart, és a két végrehajtó partner, a budapesti székhelyű Határon Átnyúló Kezdeményezések Közép-európai Segítő Szolgálat (CESCI) és a kassai székhelyű CESCI Carpathia ezen idő alatt minél több olyan jogi és adminisztratív természetű akadályt szeretne beazonosítani és megszüntetni, amelyek a ma meglévő határmenti mozgásokat és a határtérségben lakók életét megnehezítik.

A várostérségi referenciacsoportokról

A magyar-szlovák határ mentén számos olyan város található, amelynek funkcionális vonzáskörzete túlnyúlik az országhatáron. Jellemzően ezekben a térségekben a legerősebb a határon átnyúló mobilitás intenzitása és a legmagasabb az interakciók száma. Ezért az #ACCESS projekt szempontjából különösen fontos szerepe van azoknak a műhelyeknek, amelyeket ezeknek a határon átnyúló várostérségeknek¹ az érintett önkormányzataival rendeznek a projektpartnerek.

A műhelyek céljai:

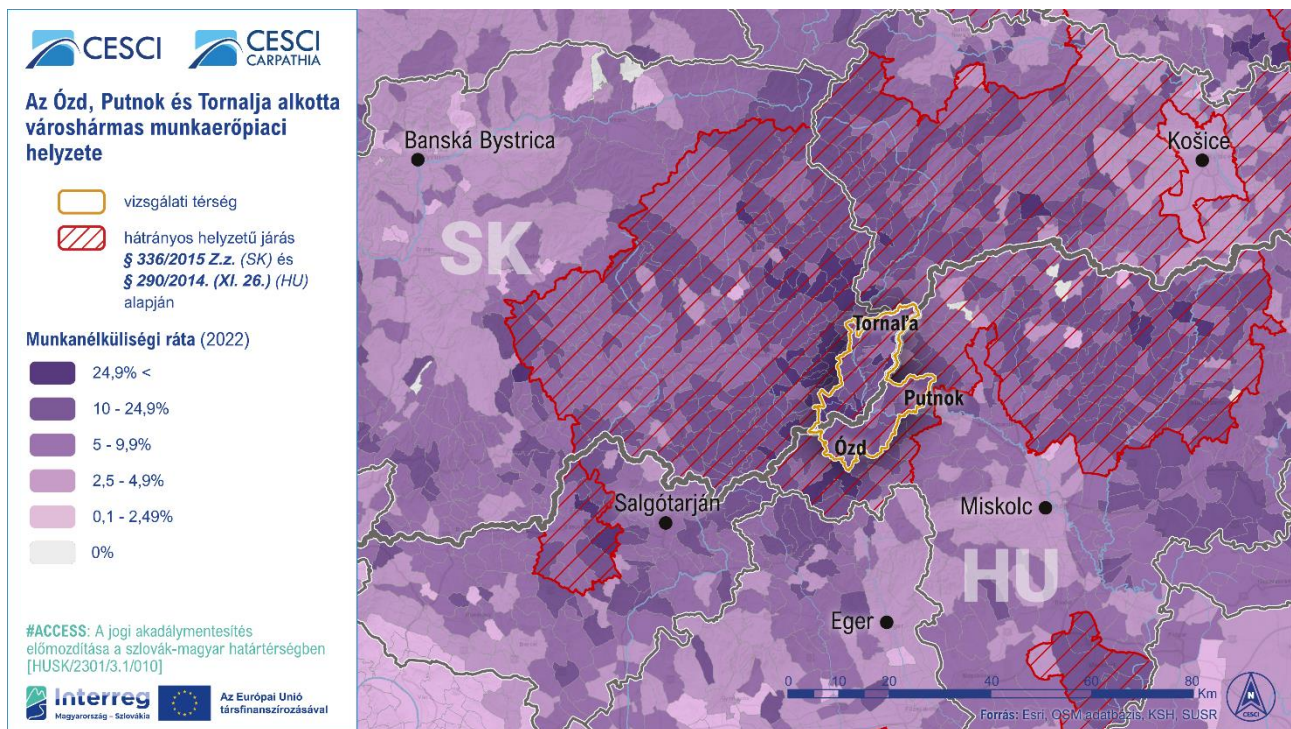
- az adott funkcionális térség belső mozgatórugóinak feltárása;
- az erősebb funkcionális integrációt nehezítő akadályok beazonosítása;
- lehetséges projektek egyeztetése, amelyekkel az együttműködés erősíthető, illetve az akadályok leküzdhetőek.

¹ Az érintett várostérségek: Pozsony, Győr, Ipolyság, Balassagyarmat, Kassa és Sátoraljaújhely határon átnyúló vonzáskörzete; a Komárom-Révkomárom, valamint az Esztergom-Párkány ikervárosi térségek, illetve a Fülel-Salgótarján (Losonc, Bátornyerenye) és a (Rimaszombat)-Tornalja-Putnok-Ózd városhálózati térségek.

1 Ózd-Putnok-Tornalja városhármas térség pozicionálása

A három város alkotta térség legújabbkori fejlődését nagymértékben meghatározza kedvezőtlen földrajzi fekvése. A vizsgált városhármas közös tulajdonsága jelentős **leszakadása és erős perifériajellege** a két szomszédos ország más területeihez képest. A régiót komplex és területileg koncentrált, egymással összefüggő kihívások határozzák meg. Ózd (munkanélküliségi ráta: 11,5%, Putnok (10,4%) és Tornalja (12,7%) a Szlovákia és Magyarország jellemzően keleti és határmenti területein sűrűsödő **hátrányos helyzetű térségek zónájában** található. Az egymással közvetlenül érintkező Ózdi, Putnoki, Nagyrőcei (Okres Revúca) és Rimaszombati (Okres Rimavská Sobota) járások mindegyike ebbe a kategóriába tartozik.² A **magas munkanélküliség** egy meghatározó, tartós jelenség; az érintett térségben az állástalanok aránya meghaladja az országos (Magyarország: 3,6%; Szlovákia: 5%) és megyei (Borsod-Abaúj-Zemplén: 8,2%; Besztercebánya/Banská Bystrica: 7,3%) átlagokat egyaránt.

1. ábra: Ózd, Putnok és Tornalja alkotta városhármas fejlesztéspolitikai helyzete



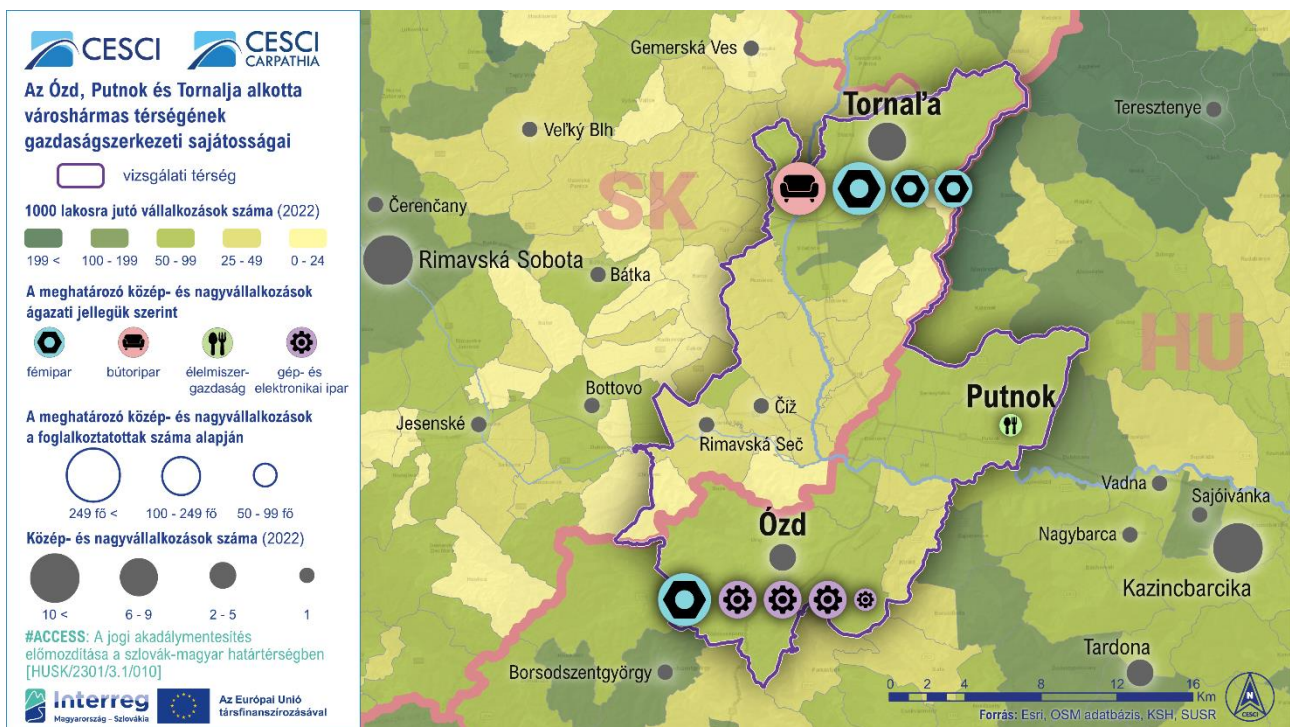
A három város által meghatározott gazdasági környezet **alacsony vállalkozói aktivitással** jellemezhető. A vállalkozásszegény térségen belül Putnokon még középvállalkozás sincs, és a legalább 25 fős létszámot elérő cégek száma is mindössze négy a meghatározott vizsgálati térségen belüli vidéki (nem városi jogállású) településeken. A három városból kettő (Ózd: 5, Tornalja: 6) a 13 legalább 50 főt foglalkoztató cég közül 12-t tömörít, a kistelepüléseken a pangás jellemző. A

² Magyarországon a 290/2014. (XI. 26.) Korm. rendelet a kedvezményezett járások besorolásáról komplex programmal fejlesztendő járásnak sorolta be mindkét érintett járást. A kedvezményezett járásokon belül azok a legalacsonyabb komplex mutatóval rendelkező járások tartoznak ide, amelyekben az ország kumulált lakónépességének 10%-a él. Szlovákiában a 336/2015 a legkevésbé fejlett járások támogatásáról és egyes törvények módosításáról című jogszabály rendelkezik a legfejletlenebb járások meghatározásáról, melyben döntő szerepe van a tartósan magas munkanélküliségnek (Forrás: <https://www.slov-lex.sk/pravne-predpisy/SK/ZZ/2015/336/>).

legnagyobb méretű vállalkozások közé az ózdi ÓAM Ózdi Acélművek (632 fő), ALTEO Energiaszolgáltató (344 fő) és Neutrik Hungary Kft (200 fő), továbbá a tornaljai LVD S3 (250-499 fő) és Selyz Nábytok (250 fő) tartozik.

A térséget összekovácsolja a települések **hasonló gazdaság szerkezete**: jelenleg a fémipari, az elektronikai és gépipari, valamint a könnyűipari kapacitások határozzák meg a városhármas gazdasági környezetét. A korábban említett gazdasági leépülés ellenére a **kohászati, fémipari és gépipari tevékenységeknek** jelentős **hagyománya** alakult ki a térségben, a három település közül főként Ózdon. A **fémipar** tekintetében ugyanott tevékenykedik az ózdi acélművek (632 fő) és a SPAL Ipari, Kereskedelmi és Szolgáltató Kft. (52 fő), a tornaljai LVD S3 (250-499 fő), AIRES 2 (130 fő) és I.P.A. - Kovovýroba (103), Putnokon pedig a VASS és TÁRSAI (36 fő) és a TIGNORD (28 fő). Az **elektronikai és gépgyártási** kapacitások terén jelentősnek mondható az Ózdon működő Frank-Hungária (183 fő), a Robot-X Hungary (107 fő), a Neutrik Hungary Kft (107 fő) és a Green Plan Energy. A könnyűiparon belül a legnagyobb foglalkoztatók Tornalján üzemelnek (pl. Selyz Nábytok s.r.o Tornal'a: 500 fő, Marco Mirelli).

2. ábra: Az Ózd, Putnok és Tornalja alkotta városhármas térségének gazdaság szerkezeti sajátosságai



A rendszerváltást követően a térség szinte egészére a **recesszió** volt jellemző; a válság különösen hátrányosan érintette a volt szocialista nagy- és nehézipart, elsősorban Ózd-Putnok térségében alakult ki kiterjedt depressziós rozsdaovezet, számottevő barnamezős, alulhasznosított iparterülettel. **A recesszióra utaló folyamatok a közelmúltban is folytatódtak**: 2016 óta végleg bezárt a 1300-1400 fős, kismegszakítók és életvédelmi berendezések gyártásával foglalkozó GE Energy gyára, és hasonló sorsra jutott a Johnson Electric járművillamossági, -elektronikai készülékek gyártására szakosodott, 1020 főt foglalkoztató autóiipari beszállító telephelye is. Sőt, még az egyébként kiemelkedő foglalkoztató Ózdi Ipari Park létszámadata is csökkent a 2016. évi 500-ról 450 főre.

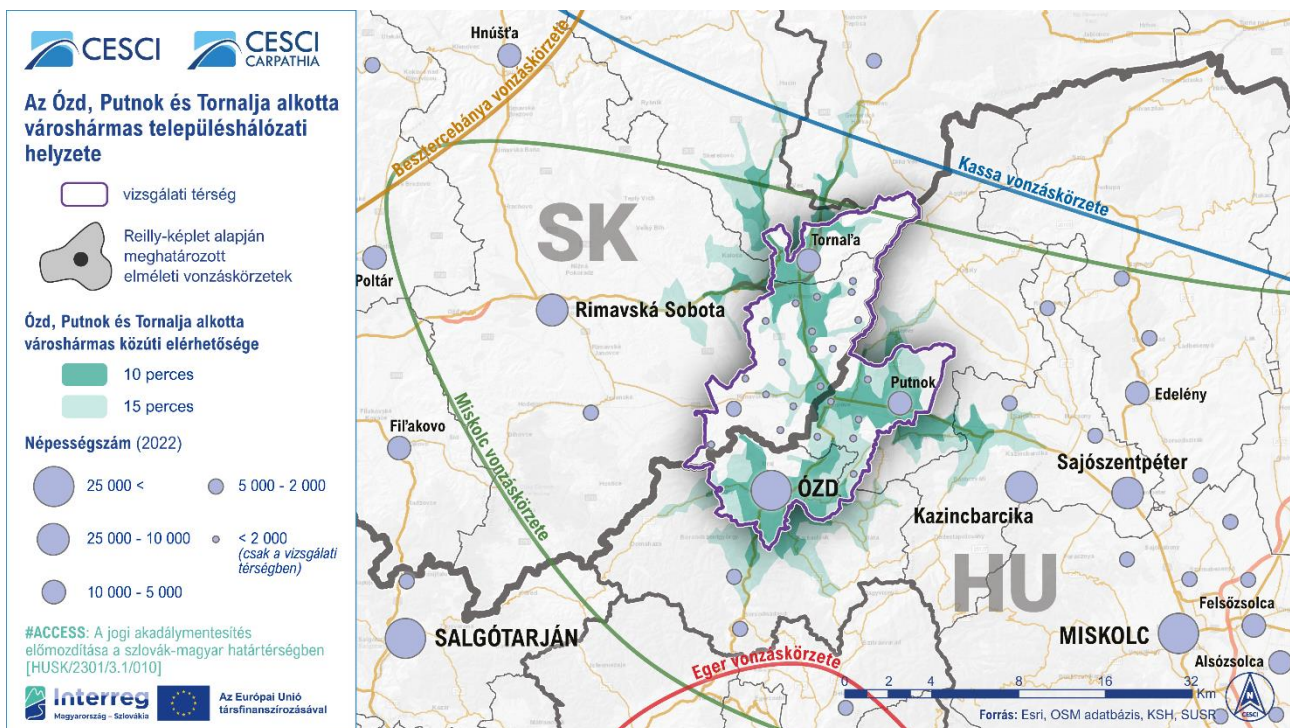
A válságjelenségek közé tartozik a tömegesnek mondható **elvándorlás**. A vizsgálati térség csak 2022-ben 342 fő vándorlási veszteséget könyvelhetett el. Ebben az évben ráadásul a migrációs ráta alapján nagyobb csökkenést ért el Putnok (-10 fő/1000 fő), Ózd (-7,5 fő/1000 fő) és Tornalja (-7,5

fő/1000 fő) is, mint a teljes vizsgálati térség (-6,1 fő/1000 fő). A határtérségben kiterjedt **népességvesztéssel sújtott területek** húzódnak, főként a magyarországi oldalon (Ózdtól és Putnoktól 20 perces elérhetőségen belüli magyarországi települések átlaga: -11%). A szlovák oldalon alapvetően a roma lakosság magas természetes fertilitási rátája tudja kompenzálni a kedvezőtlen folyamatokat. A 20 perces elérhetőségen belüli szlovák települési környezetéhez (stagnáló lakosságszám) képest Tornalja (-7%) a magyar településekkel (Ózd: -10%, Putnok: -8%) mutat rokon demográfiai folyamatokat, ez is erősíti együtt kezelésük relevanciáját.

A felsorolt területi kihívások ellenére **potenciálok** is fellelhetők a három város vonatkozásában, amelyekre alapozva meghaladható legalább a térségi szintű problémák egy része.

Méretükkel is kiemelkednek a településhálózatból a városok: Ózd (31 022 fő) Putnok (6 324 fő), valamint Tornalja (6 887 fő). A térség többi településén a lakosságszám a 3 000-et se éri el, miközben a szóban forgó városi jogállású települések együttes népességszáma egy közepes méretű megyeszékhelyhez (pl. Eger: 49 182 fő; Zólyom: 44 705 fő) hasonló népességkoncentrációt tesz ki, amely jelentős intézményi kapacitások kiépítésére és fenntartására biztosít lehetőséget.

3. ábra: Ózd, Putnok és Tornalja alkotta városhármas településhálózati helyzete

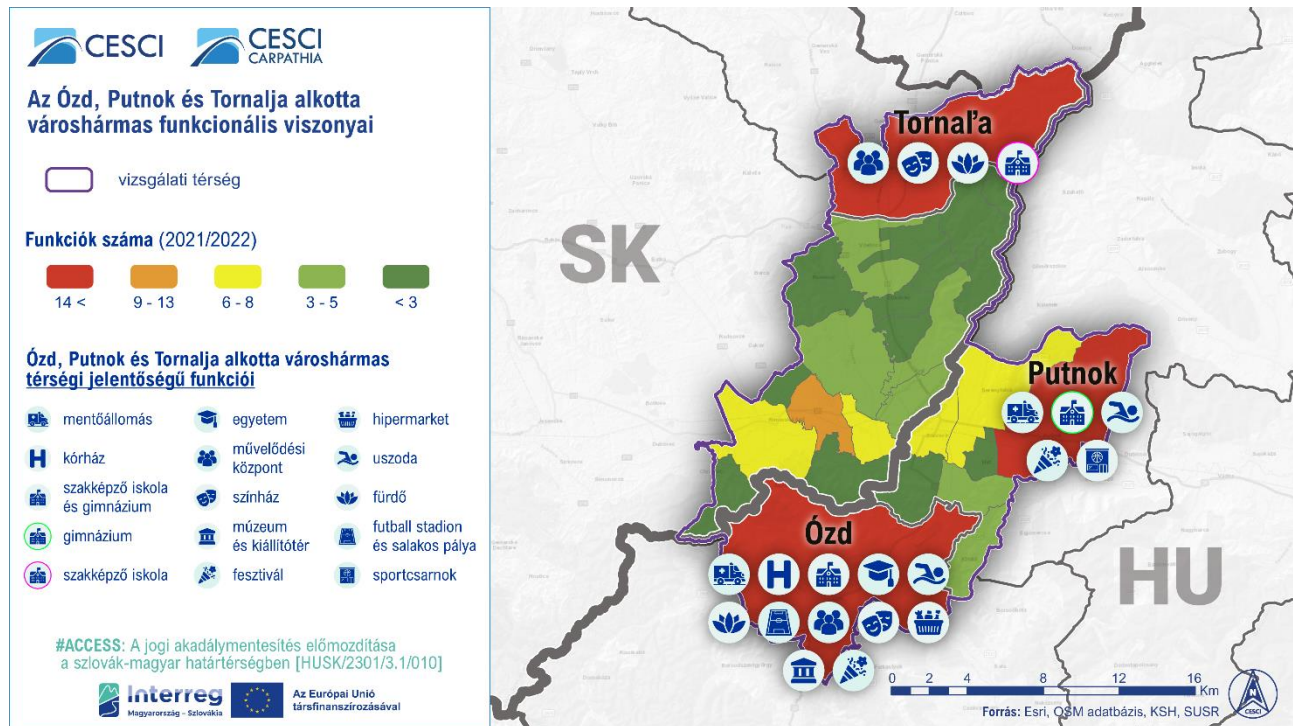


A közép- és nagyvárosi vonzaskörzeteket is figyelembe véve a három város egy **központhiányos** övezetben fekszik. A térség jelentős közép- és nagyvárosainak vonzaskörzete Miskolc kivételével nem fedi le az érintett Gömör (Gemer) régió egészét. Csupán Miskolc lehetne részleges központ, de a nagy távolság miatt, valamint a gyorsforgalmi út és határon átnyúló közösségi közlekedés híján a borsodi megyeszékhely jelenleg nem képes betölteni ezt a szerepkört. **Mindezekből következően az érintett három város együttesen képes lehet megfelelő funkciómegosztással ellátni a közttes, határ menti településhálózatot, a közös és komplementer szerepkörök átgondolása mellett.**

2 A határon átnyúló városhármas térség főbb vonzásjellemezői és potenciálja

A három városnak földrajzi közelségüknél, illetve közös és egymást kiegészítő, egyedi szerepköreiknél fogva hatékony határon átnyúló városhálózati együttműködésre van lehetősége. Éppen ezért is célszerű végig venni ezeket a szerepköröket, némi kitekintéssel a szomszédos, de a határtól már a hatékony, közvetlen határ-keresztező funkcióátsugárzási sávtól távolabb fekvő Rimaszombatra (Rimavská Sobota) is.

4. ábra: Az Ózd, Putnok és Tornalja alkotta városhármas térségének funkcionális sajátosságai



A városhálózati kapcsolatokat támogatja a Sajó (Slaná) völgyében futó közlekedési hálózat. A 26-os és a 67-es másodrendű főutak alkotják a kapcsolattartás meghatározó közúti infrastruktúráját. A Bánréve–Sajószentkirály (Král') közötti határátmenet jelentőségét fekvése, forgalma és az átvezető út minőségi jellemzői (másodrendű főút, súlykorlátozás hiánya) is alátámasztják. A Bánréve–Sajószentkirály átkelőtől nyugatra legközelebb Somoskőújfalu–Sátorosbánya (Šiatorská Bukovinka), keletre pedig Tornyosnémeti–Migléc (Milhost') vonalában épült ki súlykorlátozásmentes határmetsző útkapcsolat. Nem véletlen, hogy a nehéztehergépjármű-forgalom aránya magas, eléri a 25%-ot is. Jóval kisebb hangsúllyal, azonban kapcsolattartási és hálózatfejlesztési potenciált jelent a Miskolc–Bánréve–Ózd-vasútvonal és az ahhoz Bánréve és Sajólénártfalva (Lenartovce) között kapcsolódó Zólyom (Zvolen)–Kassa (Košice)-vasútvonal, melyek a vizsgálati térségben egyvágányúak, villamosítatlanok. A közösségi közlekedés terén Ózd kiemelkedik számos, a 20 perces vonzaskörzetét behálózó helyi és helyközi járatával, nagyméretű autóbuszállomásával. Tornalja is rendelkezik buszállomással, az viszont csak 6 kocsiallással, és inkább a szomszédos szlovákiai városokkal, járasszékhelyekkel tart fenn napi néhány járatot. Ózd és Putnok között gyakran közlekednek járatok, azonban közösségi közlekedés nem működik határon átnyúló jelleggel.

A középfokú oktatás terén a 2018-ban megszűnt, magyar nyelven egykor elérhető tornaljai gimnáziumi oktatás pótolható lenne határon átnyúló ingázással, erre az Ózdi József Attila Gimnázium

és Kollégium, a Széchenyi István Katolikus Technikum és Gimnázium, továbbá a putnoki Serényi László Általános Iskola és Gimnázium is teret biztosíthatna. Mindhárom városban kiépült a művészeti oktatás, külön intézmények gondoskodnak a tanulók (tovább)képzéséről. A **szakképzési** kínálat tekintetében Ózd három intézményével szinte minden szakterületre kiterjedő kínálatot képes nyújtani a térségben, valódi szakképzési centrum. Jól kiegészíti a pénzügyi, gépipari, elektrotechnikai, informatikai és vendéglátóipari képzésekkel nem bíró putnoki (agrár) és tornaljai (szociális, faipari, textilipari, szépségipari, kereskedelmi, kisiparos-kézműves) iskolák képesítéseit. A három város (és Rimaszombat/Rimavská Sobota) alkotta térségben egyedül Ózdon biztosított **felsőoktatási** kínálat: a Miskolci Egyetem Ózdi Kihelyezett Tagozata anyagmérnök, szociális munkás és mérnök-informatikus alapszakokat kínál. Külön említést érdemel a **hátrányos helyzetű, sajátos nevelésű igényű, fogyatékkal élő tanulók oktatása**. Ózdon a Készségfejlesztő Iskola, Fejlesztő Nevelést-Oktatást Végző Iskola, Kollégium és Egységes Gyógypedagógiai Módszertani Intézmény (Csillagfürt), míg Tornalján a hasonló karakterű, de jóval kisebb kapacitású gyógypedagógiai iskola és kollégium, valamint a nevelőotthon-javítóintézet említendő.

Sport szempontjából Ózd messze kitűnik fejlett infrastruktúrájával, még Rimaszombathoz képest is (mely egyedül jégcsarnokával emelkedik ki a tágabb térségi kínálatból): egymás mellett fekszik a 12 ezer férőhelyes Városi Stadion az atlétikapályával, a Marosi István Sportszarnok (1 000 férőhely), a Városi Thermárium és Tanuszoda, a tekepálya, a multifunkcionális sportpálya, a tenispálya-együttes, a kültéri fitnesspark, a súlyemelő és fitness klub. Mindhárom város rendelkezik futballpályával, de az ózdi kapacitás messze a legnagyobb, ahol ráadásul salakos autóversenyekre is sor kerül. Ózdon két lőtér is van. A putnoki Városi Sportszarnok és Kulturális Közösségi Tér több sportágnak és regionális jelentőségű rendezvényeknek is teret ad. Szintén megemlítendő Putnokon a Várady Béla Sportközpont, amely Putnok méretéhez és a környező települések szegény sportinfrastruktúrájához képest egy jelentős, az elmúlt években szisztematikusan fejlesztett sportolási helyszín. Puntokon gokartpálya is rendelkezésre áll egyedi kínálatot képezve. A vizes sportokhoz és **rekreációhoz** kapcsolódó létesítmények tekintetében Ózdon és Putnokon is van korszerű tanmedence, Ózdon 33 méteres medencével és gyermekmedencével is rendelkező strandfürdő is található. Tornalja a Sajókirályiban (Králik) lévő strandfürdőjével emelkedhetne ki, mely azonban rendkívül rossz állapotban van, gyakorlatilag bezárt, pedig az euró bevezetése előtt Ózdról többen is átjártak ide strandolni. Ózdnak a múltban volt a sport területén is határon átnyúló együttműködése, de a főként a labdarúgásra összpontosító kapcsolat ellaposodott.

Kereskedelmi létesítmények szempontjából Ózd az egyetlen, ahol két hipermarket is üzemel a szakboltokon kívül, míg a legszegényebb kínálat Putnokon érhető el. Ózdot a tágabb térségben egyedül Rimaszombat előzi meg, ahol komplex bevásárlóközpont létesült. Az elmúlt években a bevásárlási célú határátlépések száma megnőtt. A bevásárlóturizmus az aktuális árszintek és árfolyamkülönbségek függvényében eltérő intenzitással és iránnyal jelentkezik.

Az egészségügyi funkció terén fontos kiemelni az **Ózdi Almási Balogh Pál Kórházat**, mely a közvetlen határtérség egyetlen kórházi létesítménye, ahol szinte az összes fontos fekvőbetegellátási osztály kiépült, ideértve a tüdőgondozó intézetet is. Kiemelendő, hogy Ózdon és részben Putnokon is nagy hangsúlyt fektetnek a nő- és gyermekgyógyászati, illetve mozgásszervi, fizioterápiás kezelésekre. A kórház felszereltsége jónak mondható, a reumatológiai osztály kifejezetten jelentős. Nem tömegesen, viszont a különböző speciális vizsgálatokra állandó jelleggel járnak át szlovák állampolgárok az ózdi egészségügyi létesítménybe, leggyakrabban a magzati ultrahangvizsgálatokra. A kórház szülészetén szlovákiai anyukák is szülnék, a 2010-es években szinte mindig volt szlovák állampolgár az osztályon. Ózddal és Putnokkal szemben Tornalja a járóbetegellátás terén is

kedvezőtlen helyzetű, a közeli és hasonló lakosságszámú Putnokon is komplexebb, államilag biztosított közszolgáltatás keretében érhető el számos szakrendelés (pl. belgyógyászat, neurológia, gyermekgyógyászat, nőgyógyászat). Ózddal és Putnokkal szemben Tornalján nincs **mentőállomás** sem, a 2020-ban bezárt szolgáltatás következtében több ezer ember maradt ellátatlan, a sürgősségi járműnek gyakran a 40 km-re és 33 percre fekvő Nagyrócéről (Revúca) kell kiérkeznie. Együttműködési potenciált jelent, hogy Ózd mellett Rimaszombatban is elérhetők a legfontosabb egészségügyi funkciók (kórház, mentőállomás, járóbeteg-ellátás, rehabilitáció), ezért térségi szinten gondolandó át több érintett létesítmény fenntartása, feladat- és hatásköre.

A **szociális szolgáltatások** az idősek és a különböző betegségben szenvedők magas számából adódóan kiemelt jelentőségűek. A legnagyobb kínálat Ózdon érhető el, ahol az Észak-Borsodi Integrált Szociális Intézmény Ózdi Idős Otthon (146 férőhely), a Kézenfogva Szociális Szolgáltató Központ Szabolcsközi (30 hely) és Bulcsú utcai (34 fő) részlegei, az Ózd és Térsége Kézenfogva Szociális Szolgáltató Központ Idősek Otthona (50 hely) vagy az Egyházmegyei Karitás Miskolci Apostoli Exarchatus Szent Anna Szeretetotthona (49 hely) is működik. Kisebb kapacitással, de Putnok (pl. Humán Szolgáltató Központ Vigyázó Kezek Idősek Otthona 33 férőhellyel) és Tornalja is bír bizonyos kapacitásokkal, méretükből adódóan szerényebb keretek között, de előbbi város járási központként a szociális ellátásban térségi jelentőségű e téren.

A **kulturális** intézményrendszer tekintetében Ózd a főközpont, amely még Rimaszombathoz képest is jelentősebb centrum, mivel Ózdon nem csak mozi, művelődési központ, múzeum és galéria található, hanem színház és nagyobb kulturális fesztiválnak is otthont ad a város. Ózdon a műemlék jellegű „Olvasó” épület, azaz a Városi Művelődési Központ a három település legjelentősebb kulturális-művelődési létesítménye, amely egyben akkreditált felnőttképzési programmal rendelkező intézmény (művelődési szakember, szociális kompetenciák). Színházterme a térség legnagyobbika (668 fő, további 44 pótszék). Tornalján szintén található egy ózdinál kisebb kulturális központ, a Tompa Mihály Városi Művelődési Központ, kisebb színházteremmel. Putnokon azonban csak közösségi és művelődési házak vehetők igénybe. Az egyetlen mozi Ózdon üzemel, pontosabban egy nagyméretű moziterem került ott kialakításra. Tornalján és Putnokon sincs dedikált külön mozi, azonban előbbi településen szoktak vetítések zajlani. A múltban Ózd és Tornalja között működött színházi jellegű együttműködés, és erre a potenciálra a jövőben is lehet építeni. A kulturális élet Ózdon rendelkezik a legtöbb szervezeti egységgel és egyesülettel (pl. ÓMI Zenés Színház saját társulata, Gyöngyvirág Néptánc Egyesület Képzőművészeti Egyesület, Néptánc Egyesület, Szabad Szombat Táncegyüttes, Városi Vegyeskar, Önkéntes Tűzoltó Egyesület Fúvózenekara).

Múzeumi és kiállítási terek és szolgáltatások szempontjából Ózd az elsőszámú központ: rendkívül sokféle és gazdag anyaggal rendelkezik, az ásványgyűjteménytől kezdve a paraszti kézműves kultúra bemutatásán át a grafikai és festészeti kiállításokig, erős gyár- és ipartörténeti fókusszal. A klasszikus Ózdi Muzeális Gyűjtemény és Gyártörténeti Emlékpark mellett országos szinten is egyedi vonzerőt képez a Nemzeti Filmtörténeti Élménypark és a Digitális Erőmű. Utóbbi kettő számos innovatív és interaktív szolgáltatást és élményt is kínál (pl. kiterjesztett valóság, szabadulószoza, 3D-ben digitalizált tárgyak bemutatása, drónszimulátor, filmes díszletek, filmes karaoke). Ózdhoz képest inkább csak járási vonzerőt tud gyakorolni a putnoki Holló László Galéria és a Gömői Múzeum. Tornalja szinte teljesen ellátatlan ilyen szempontból, a másik két várossal való együttműködése még jelentős potenciálokat tartogat. Fontos megemlíteni, hogy Putnokon és Tornalján is található felújításra váró kastély/kúria, amelyek helyes funkcióválasztással fontos szerepet játszhatnak el a térségi kulturális, közösségi és turisztikai életben.

A **rendezvénykínálat** közül határon átnyúló relevanciával bír a Putnokon tartott Gömör Expo és Fesztivál, a térség legnagyobb kereskedelemfejlesztő és gazdaságélénkítő magyar-szlovák kiállítása, mely számos kulturális, szabadidős és sport rendezvénnyel egészül ki. A Sajó-Rima Eurorégió által több évtizede szervezett Expo keretében kiemelt figyelmet fordítanak a térségi-helyi kézműves termékeknek, élelmiszereknek és a kulturális hagyományőrző szervezeteknek. A térség másik nagyrendezvénye a négynapos ózdi Hétvölgy Fesztivál, ahol sportbemutatók, könnyűzenei előadások, vásár, kiállítás, gyerekprogram, vidámpark vonzza a tágabb térségből is a látogatókat.

A térségben elindult a gyakran öko- és biominősítésű, hagyományos termékeket is kínáló **helyi termék-rendszer**. A térségbeli kezdeményezéseket képviseli a Gömör-Kishont (Gemer-Malohont) és az Aggteleki Nemzeti Park termék védjegy rendszere, továbbá a Borsod-Torna-Gömör Egyesület és a Karsticum. Részben ide kapcsolódnak azok a változó sikerességű **szociális szövetkezetek** és önkormányzati cégek, amelyek agrártermelést folytatnak.

Sajátos karakterét adják a városhármas övezetének az alternatív és/vagy közcélú foglalkoztatási formák. A Putnoki Városgondnokság többször is elismerésben részesült az értékteremtő **közfoglalkoztatás** terén, ideértve a konyhakerti és szántóföldi növénytermesztést, dísznövénytermesztést. Szintén a közfoglalkoztatás keretében közcélú beton- (pl. kerítés, járdalap) és asztalosipari, faipari termékek (pl. közintézményi bútorok, virágládák, kerítés) készülnek. A város tapasztalatai a szomszédos, hasonló szociális helyzetű szlovákiai térségek számára is hasznosak volnának.

3 A határon átnyúló integráció és együttműködés potenciális területei

3.1 Európai jó gyakorlatok

A határon átnyúló többközpontú városi régiók példa értékű modelljét jelenti a francia-belga határon fekvő, a három legnagyobb város által definiált **Lille-Kortrijk-Tournai Eurometropolis Európai Területi Társulás** (az Európai Unió első ilyen intézménye). A Társulás területén fekvő önkormányzatok közös fejlesztési terveket készítettek az elmúlt években, melyekben meghatározott közös témák mentén igyekeztek összehangolni városi szerepköreiket és erősíteni összekapcsoltságukat (pl. Lille-Kortrijk-Tournai Eurometropolisz 2012-2020-es stratégiája, a Lille-i Európai Metropolisz Határon Átnyúló Együttműködési Terve). Az Eurometropolis ETT egyik kulcstémája a **mobilitás**. Többek között sikerült elérni a határon átnyúló utazásra szóló vasúti jegyek árcsökkenését, valamint az utastájékoztató javítását. Célja továbbra is a határon átnyúló, átszállásmentes közlekedési kapcsolatok további támogatása, a tarifarendszerek összehangolása.

Megalakították a civil társadalom 80 képviselőjét összefogó **Eurometropolisz Fórumot**, mely több mint másfél évtizede aktív szerepet vállal a térség fejlesztésében a gazdasági, a szociális, az egyesületi, a kulturális, a sport és az oktatási szereplők partnerségével. A fórum jelentős mértékben támogatja a polgárok önkéntes bevonódását a határon átnyúló együttműködésbe.

Az ETT **Kultúra Műhelye** egy határon átnyúló hálózat, melynek révén a kulturális szereplők és az állampolgárok megismerhetik egymást és a régiót, valamint a térség kulturális kínálatát, közös partnereket kereshetnek és közös projekteket fejleszthetnek, továbbá a munkacsoport a határtérség

főbb kulturális kihívásaira és potenciáljaira igyekszik összehangoltan reagálni (pl. művészek státusza, múzeumközi együttműködések).

Szintén három települési önkormányzat (Gorizia, Nova Gorica és Šempeter-Vrtojba) együttműködésén alapul az olasz-szlovén határ mellett fekvő **GO Európai Területi Társulás**. Az ETT 2014 és 2020 között Európában elsőként valósított meg két integrált területi beruházást (ITI) az egészségügyi intézmények szolgáltatásainak és a turisztikai kínálatnak az integrációja érdekében. Szintén egyedülálló Európában a 2025-re szóló sikeres Európa Kulturális Fővárosa pályázat, amelyet a három érintett önkormányzat együtt valósít meg.

Az Olaszország-Szlovénia Határon Átnyúló Együttműködési Program keretében két egymásra épülő projekt is a **határon átnyúló idősgondozási integrációt** célozta. A **CrossCare** keretében egy együttműködési modell megalkotásán, az érintett szolgáltatók tevékenységeinek feltérképezésén és a közös stratégiaalkotáson túl kísérleti (pilot) jelleggel Községi Paktumokat hoztak létre az érintett összes főbb szereplő (idősek, intézmények, helyi közösségek stb.) bevonásával. Közös kompetenciafejlesztésre is sor került azon túl, hogy közös módszertan alapján javították a helyben elérhető magán- és közszolgáltatások minőségét.

3.2 Potenciális összehangolási területek

A városhármas esetben alapvetően a következő határon átnyúló összehangolások képzelhetők el:

Városi kompetenciába eső tématerületek:

- Barnamezős területek szakmailag összehangolt revitalizációja, közös módszertanok fejlesztése, jó gyakorlatok megosztása;
- Vállalkozásfejlesztési és befektetésösztönzési együttműködések;
- A térségi üzleti és kulturális kapcsolatok kialakulását, erősítését segítő rendezvények, találkozók szervezése;
- Színházi együttműködések ösztönzése;
- Közös jegy- és bérletrendszer a kulturális intézményrendszerre, kiállításokra, kulturális rendezvényekre vonatkozóan;
- Együttműködés a hátrányos helyzetű, sajátos nevelésű igényű, fogyatékkal élő tanulók oktatásában;
- Helyi termék-kezdemenyezések támogatása;
- Az önkormányzati fenntartású intézmények, üzemi konyhák nyersanyagbeszerzéseinek koordinációja;
- Szegénységellenes intézkedések összehangolása, a mélyszegénységben és szegregált területeken élőkkel kapcsolatos tudás- és tapasztalatmegosztás;
- Társadalmi innováció előmozdítása az önkormányzati feladatok ellátásában (pl. idősgondozás) és a szociális szövetkezetek terén;
- Sportinfrastruktúra közös hasznosítása, bérleti rendszer kidolgozása.

Állami és államközi kompetenciát érintő tématerületek:

- Szakképzési együttműködések, szakképesítések kölcsönös elfogadtatása;
- Határon átnyúló oktatási célú ingázás, iskolába járás megoldása (pl. putnoki gimnáziumba, ózdi gimnáziumokba, ózdi technikumokba);
- Az ózdi felsőoktatási kapacitások igénybevételenek ösztönzése, felsőfokú végzettségek kölcsönös elfogadtatása, határon átnyúló felsőfokú szakképzések támogatása;

- Helyi termékek értékesítésének megoldása a határ túloldalán, helyi piacokon való kölcsönös árusítás biztosítása;
- Közösségi közlekedési kapcsolatok létesítése (újraindítása);
- Határon átnyúló sürgősségi betegellátás, szlovák állampolgárok ellátása magyarországi mentőállomás igénybevételével;
- Járóbeteg- és fekvőbetegellátás igénybevétele a szlovák állampolgárok számára (pl. szülészet);
- Helyi/regionális pénz: a magyar és szlovák szabályozási háttér, illetve az egyéb, a bevezetést és a használatot meghatározó keretek felmérése, a helyi pénz közfoglalkoztatásba és a közszolgáltatási rendszerekbe való bevonásának feltérképezése;
- Sportegyetműködések útjában álló jogi akadályok leküzdése.

3.3 Releváns tervezési dokumentumok

1. táblázat: Borsod-Abaúj-Zemplén Megye Területfejlesztési Programja 2021-2027

Prioritás	Intézkedés	Beavatkozás	Tevékenység
4. Közlekedési és környezeti infrastruktúra fejlesztése	4.1 A megye közúthálózatának fejlesztése	4.1.1 Borsod-Abaúj-Zemplén megye fő- és mellékúthálózatának fejlesztése	Határmenti kapcsolatok javítását célzó utak építése
	4.5 Logisztikai bázisok kialakítása, fejlesztése	4.5.1 Intermodális logisztikai központok kialakítása	Logisztikai központ létrehozása Bánrévén
	4.10 Vízgazdálkodási programok	4.10.5 Határon átnyúló és hazai területen keletkező szennyezések megszüntetése Borsod-Abaúj-Zemplén megye folyóin, vízfolyásain	Komplex vízgazdálkodási programok kidolgozása, monitoring rendszer bevezetése, ár- és belvízvédelmi beavatkozások megvalósítása
6. Befektetésösztönző és a vállalkozások versenyképességét növelő üzleti környezet kialakítása	6.7 Határokon átnyúló gazdaságfejlesztés	6.7.1 Borsod-Kassa gazdaságfejlesztési és kulturális együttműködési program	Határon átnyúló infrastrukturális, kulturális, közösségi, együttműködések erősítése, jogszabályi harmonizáció kezdeményezése, tanácsadó hálózat létrehozása, közös intézményi és civil kapcsolatok fejlesztése

2. táblázat: Besztercebánya Megyei Önkormányzat Gazdasági és Társadalmi Fejlesztési Programja 2022-2030³

Prioritás	Stratégiai cél	Intézkedés	Tevékenység
1. Versenyképes és fenntartható gazdaság	1.3 Az idegenforgalmi bevételek és a foglalkoztatás növelése a fenntartható turizmus fejlesztése révén	1.3.1 A turisztikai kínálatban rejlő kulcsfontosságú kultúrtörténeti és természeti potenciál fenntartható hasznosítása	Tematikus útvonalak kialakítása a határ mentén (Vas útja, Gótikus út)

³ Program hospodárskeho a sociálneho rozvoja Banskobystrického samosprávneho kraja na roky 2022 – 2030

#ACCESS: A jogi akadálymentesítés előmozdítása a szlovák-magyar határtérségben
Határon átnyúló városrészek: **Ózd-Putnok-Tornalja városhármas referenciacsoport**

Prioritás	Stratégiai cél	Intézkedés	Tevékenység
4. Összekapcsolt megye	4.1 A kiemelt közút- és vasúthálózat kapcsolódó közlekedési infrastruktúra befejezése és helyreállítása	4.1.3 A nagy személy- és áruszállítási igényű regionális vasútvonalak rekonstrukciója, felújítása és korszerűsítése	Regionális és határokon átnyúló mobilitás növelése az elavult vasútvonalak fejlesztése által
	4.2 A fenntartható mobilitás fejlesztésének ösztönzése	4.2.3 A regionális közlekedési szolgáltatások javítása a fenntartható regionális és határokon átnyúló mobilitás révén	Az elővárosi buszközlekedés és vasúti közlekedés összehangolása, a tömegközlekedés koordinációja és folyamatosságának biztosítása