



A jogi akadálymentesítés előmozdítása
a szlovák-magyar határtérségben

Határon átnyúló várostérségek

Salgótarján-Fülek REFERENCIACSOPORT

HÁTTÉRANYAG

2024. március 5.



Az Európai Unió
társfinanszírozásával

#BuildingPartnership #InterregHUSK #EuropeanUnion
#crossbordercooperation #regionaldevelopment #ACCESS

access@cesci-net.eu; www.hu-sk.eu

Az #ACCESS projektről

Magyarország és Szlovákia közös határa mentén az európai csatlakozásnak köszönhetően érzékelhetően előrehaladt az integráció. Nemcsak a külkereskedelmi forgalom nőtt meg látványosan 2004 óta a két ország között, 2022-ben elérve a 17 milliárd eurós rekord szintet, nemcsak az éjjel-nappal nyitva tartó közúti határátkelők száma szaporodott meg (a rendszerváltás előtti 6-ról közel 40-re növe), hanem a határ menti munkaerőpiaci célú ingázás is tízezres nagyságrendben érinti a határtérség lakosságát, miközben több mint 1000 szlovákiai diák látogatja a magyarországi iskolákat, és közel 20 ezer szlovák állampolgár már életvitelszerűen is Magyarországon él. A nyugat-európaiakhoz hasonló határon átnyúló városi agglomerációk alakultak ki Pozsony és Kassa térségében, a bevásárló turizmus pedig a 2007. decemberi schengeni nyitás óta az itt élők mindennapjainak részévé vált: a határ menti magyarországi bevásárlóközpont forgalmának mintegy 75%-át szlovákiai ügyfelek generálják.

Mindezek a jelenségek alátámasztják **'A jogi akadálymentesítés előmozdítása a szlovák-magyar határ mentén'** (röviden: #ACCESS) névre hallgató stratégiai projekt jelentőségét. A projekt 2023. május 1-től 2029. április 30-ig tart, és a két végrehajtó partner, a budapesti székhelyű Határon Átnyúló Kezdeményezések Közép-európai Segítő Szolgálat (CESCI) és a kassai székhelyű CESCI Carpathia ezen idő alatt minél több olyan jogi és adminisztratív természetű akadályt szeretne beazonosítani és megszüntetni, amelyek a ma meglévő határmenti mozgásokat és a határtérségben lakók életét megnehezítik.

A várostérségi referenciacsoportokról

A magyar-szlovák határ mentén számos olyan város található, amelynek funkcionális vonzáskörzete túlnyúlik az országhatáron. Jellemzően ezekben a térségekben a legerősebb a határon átnyúló mobilitás intenzitása és a legmagasabb az interakciók száma. Ezért az #ACCESS projekt szempontjából különösen fontos szerepe van azoknak a műhelyeknek, amelyeket ezeknek a határon átnyúló várostérségeknek¹ az érintett önkormányzataival rendeznek a projektpartnerek.

A műhelyek céljai:

- az adott funkcionális térség belső mozgatórugóinak feltárása;
- az erősebb funkcionális integrációt nehezítő akadályok beazonosítása;
- lehetséges projektek egyeztetése, amelyekkel az együttműködés erősíthető, illetve az akadályok leküzdhetőek.

¹ Az érintett várostérségek: Pozsony, Győr, Ipolyság, Balassagyarmat, Kassa és Sátoraljaújhely határon átnyúló vonzáskörzete; a Komárom-Révkomárom, valamint az Esztergom-Párkány ikervárosi térségek, illetve a Fülek-Salgótarján (Losonc, Bátornyerenye) és a (Rimaszombat)-Tornalja-Putnok-Ózd városhálózati térségek.

1 A Salgótarján-Füle tengely, illetve Losonc kapcsolódó térségének pozicionálása

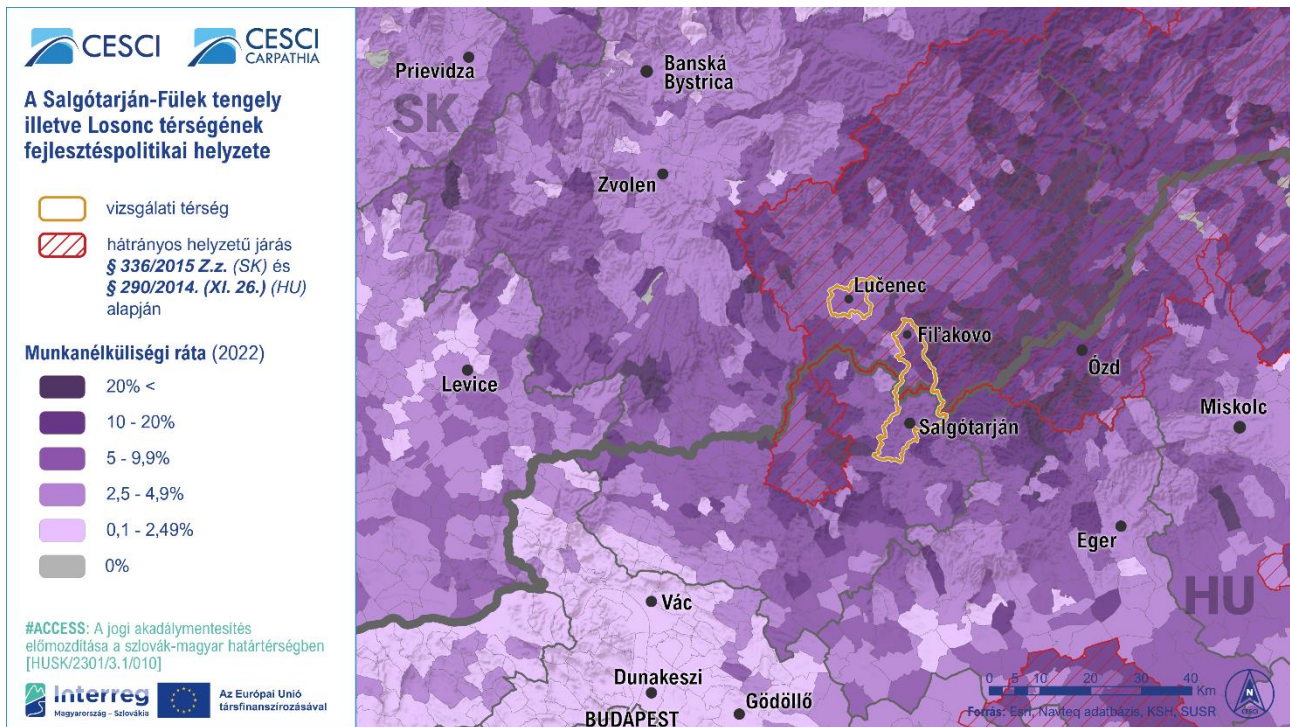
A Losonc (Lučenec), Füle (Fíľakovo) és Salgótarján által meghatározott térség legújabbkori fejlődését nagymértékben meghatározza legutóbbi évekig kedvezőtlen földrajzi fekvése. A vizsgált tengelytérség közös tulajdonsága jelentős **leszakadása és periférijellege** a két szomszédos ország más területeihez képest. A három város és térsége Szlovákia és Magyarország keleti területein sűrűsödő **hátrányos helyzetű térségek zónájában** található. A Losonci járás (Okres Lučenec) már része a kedvezőtlen besorolású, alapvetően kelet-szlovákiai járásoknak. Magyarországon a Salgótarjáni ugyan nem került kiemelésre, de a járások (ideértve a fővárosi kerületeket is) rangsorában a 198-ból a 129. helyen áll, és közvetlenül határos a komplex programmal fejlesztendő Szécsényi és Ózdi járásokkal.²

Az érintett két megye, Nógrád (4 600 euró/fő) és Besztercebánya (Banská Bystrica, 9200 euró/fő) már 2011-ben is **alacsony értéktermeléssel** rendelkezett; előbbi a legalacsonyabb gazdasági fejlettségű volt, míg utóbbi hátulról a második helyezett. 2021-re nem történt érdemi felzárkózás: Nógrád vármegye (7 300 euró/fő, +163%) és Besztercebánya megye (13 900 euró/fő, +166%) növekedési üteme is elmaradt az országos átlagoktól (Magyarország: +165%; Szlovákia: +173%). A **magas munkanélküliség** egy meghatározó, tartós jelenség; az érintett térségben az állástalanok aránya több településen (Salgótarján: 7,2%; Füle: 8,6%) meghaladja az országos átlagokat (Magyarország: 3,6%; Szlovákia: 5%), és bizonyos településeken (pl. Fülekpüspöki/Biskupice: 14,9%) a megyei (Nógrád: 7,9%; Besztercebánya: 7,3%) átlagokat is.

A válságjelenségekhez tartozik továbbá a nagyfokú elvándorlás. Salgótarján (nettó migrációs ráta: -5,85/1000 fő) és Füle (-3,4) is **vándorlási veszteséget** szenved el, még a járási szinthez képest is (Salgótarjáni járás: -3,4; Losonci járás: +0,9).

² Magyarországon a 290/2014. (XI. 26.) Korm. rendelet a kedvezményezett járások besorolásáról komplex programmal fejlesztendő járásnak sorolta be mindkét érintett járást. A kedvezményezett járásokon belül azok a legalacsonyabb komplex mutatóval rendelkező járások tartoznak ide, amelyekben az ország kumulált lakónépességének 10%-a él. Szlovákiában a 336/2015 a legkevésbé fejlett járások támogatásáról és egyes törvények módosításáról című jogszabály rendelkezik a legfejletlenebb járások meghatározásáról, melyben döntő szerepe van a tartósan magas munkanélküliségnek (Forrás: <https://www.slov-lex.sk/pravne-predpisy/SK/ZZ/2015/336/>).

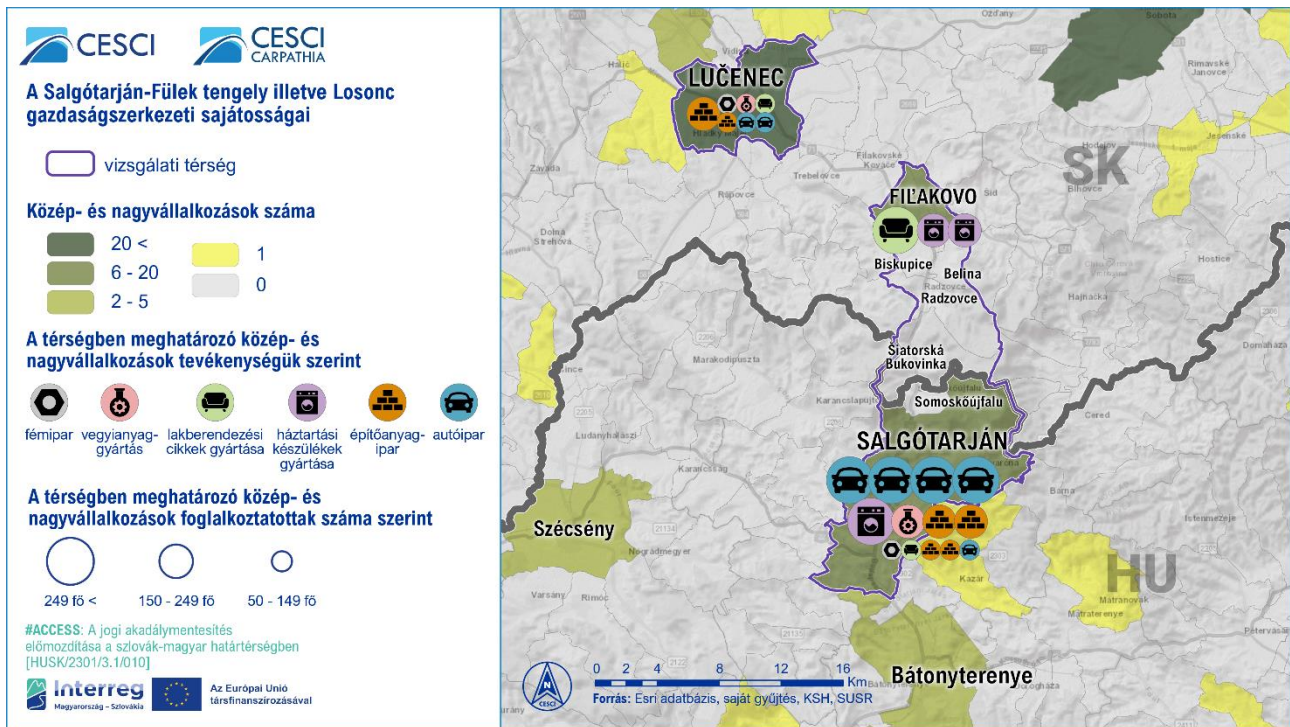
1. ábra: A Salgótarján-Fülek tengely, illetve Losonc térségének fejlesztéspolitikai helyzete



A két település hagyományosan része egy, a rendszerváltást követően gazdasági recesszióval és struktúraváltással sújtott térségnek. Részben ellentétben Losonccal, mind Fülek mind Salgótarján **jelentős kiterjedésű, többnyire alulhasznosított, barnamezős iparterülettel** rendelkezik, amelyek akár gazdasági, akár más funkciókkal való rehabilitációja térségi kisugárzó erővel is bírhat, erre irányuló önkormányzati ötletek már születtek. Salgótarjánban a Síküvegyvár, az Öblösüvegyvár (8,1 hektár), az Acélgyár (21,6 hektár, fénykorában 4000 fő foglalkoztatottal), és az Üvegyapótyvár is javarészt a városszövetbe ékelődött leromlott küllemű, kihasználatlan ipari komplexumok, melyek jelentős mértékben rontanak a városképen. Az 1950-es évektől kezdődően az egykori füleki zománcgyár – Kovosmalt néven – a térség egyik legnagyobb vállalatává vált 5000 alkalmazottal. Üzemcsarnokai ma javarészt kihasználatlanul állnak. A város északkeleti részén található, 12 hektár kiterjedésű losonci POLANA barnamezős ipari körzetbe a betelepült cégek mellé is további befektetőket várnak.

Az **ipari hagyományokban és ipartelepekben gazdag települések** jóval aktívabb, termelési tevékenységet folytató gazdasági infrastruktúrái az **ipari parkok**: a Salgótarjáni Ipari Park (44,3 ha, kb. 3000 fő), valamint a fentebb említett, több tíz hektárnyi egykori füleki zománcgyár telephelye (kb. 1200 fő), ahol az elmúlt években egy 2000 m²-es iparcsarnok és egy 600 m²-es adminisztrációs épület létesült. Szintén jelentős a közel 170 hektáros és mintegy ezer embernek munkát adó losonci Dél Ipari Park, amely már több nagyvállalkozásnak is helyet biztosít. A második ütemében 6,2 hektár zöldmezős beruházásra van elegendő terület a vállalkozások számára.

2. ábra: A Salgótarján-Fülel tengely, illetve Losonc gazdaságszerkezeti sajátosságai



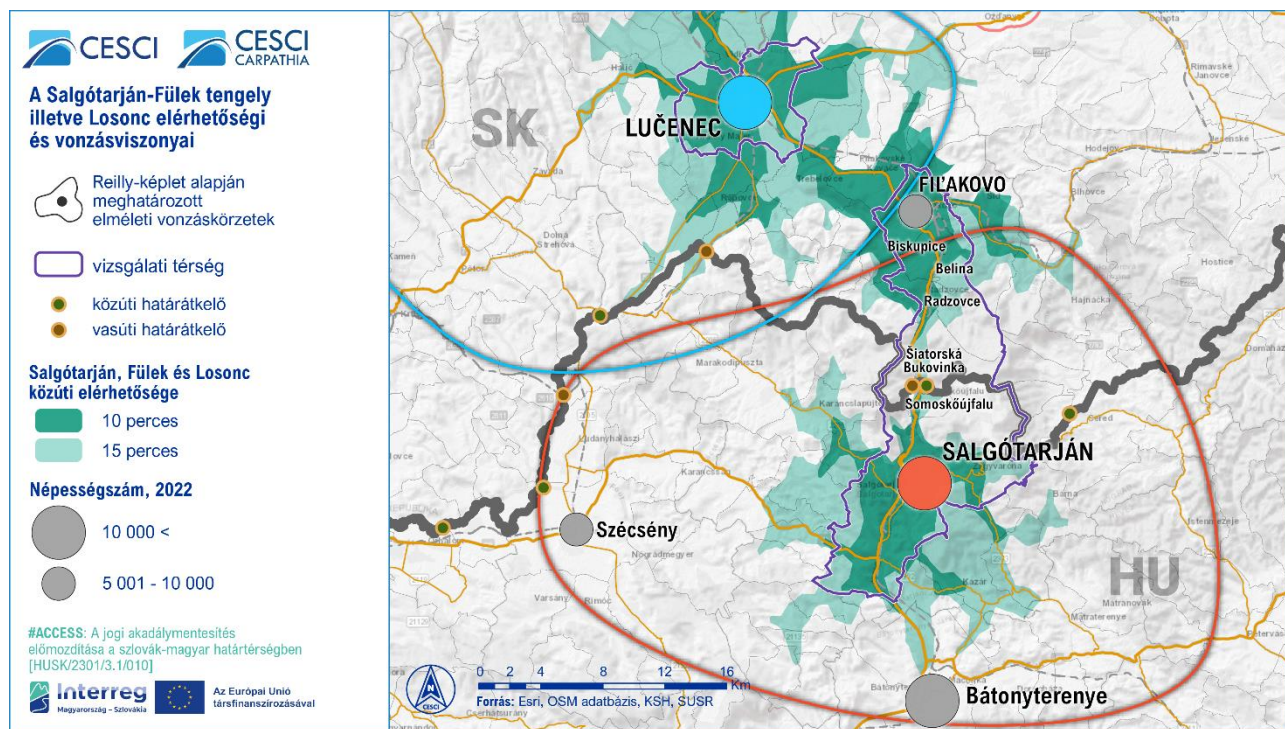
A gazdasági környezetre a **nagyobb városok kiemelkedő centrumszerepe** jellemző; Salgótarjánban és Losoncon, részben Füleken koncentrálódnak a tágan értelmezett tengely legalább 50 főt foglalkoztató vállalkozásai. A térség egészére jellemző az **alapvetően az ipari szakágazatok dominálta gazdaságszerkezet**: az autóipar, a háztartási készülékek gyártása, a lakberendezési cikkek gyártása, a vegyianyag-gyártás, a fémipar és az építőanyag-ipar. Az autóipar elsősorban Salgótarjánra és Losoncra jellemző. Itt, főként a magyar megyeszékhelyen működnek a térség legnagyobb vállalatai (pl. Bumchun Precision 397, Magyarországi Hangszórógyártó 396, CIE SALGLAS Zrt. 366 fővel). A határ mindkét oldalán jelentősebb háztartásigép-gyártás folyik; Salgótarjánban a Wamsler SE (512 fő), míg Füleken a THORMA (200-249 fő között ingadozó létszám) gyárt kandallókat és tűzhelyeket, de a szintén füleki Dometic (közel 200 fő) is megemlíthető. A bútorgyártás szintén közös adottság: Füleken az EKOLTECH, Salgótarjánban a SINIA (141 fő). A vegyianyag-gyártás inkább a két nagyobb városra jellemző (pl. salgótarjáni Mikropakk műanyagfeldolgozója, 201 fő), ahogy a fémipar (pl. SVG-Hungary Gépgyár, 62 fő) is. Végül, de nem utolsó sorban az építőanyagipar szintén főként a járasszékhely városokba (Salgótarján: HE-DO, Frissbeton, STRABAG, BaloBau; Losonc: CERAMIC HOUSES EU, IPEL'SKÉ TEHELNE) koncentrálódik.

Jelenleg az országos és regionális központok dominálják a tengely térségének **vonzásviszonyait**. A három város egyike sem tudja igazán megszervezni saját vonzáskörzetét, ezért a tengelyen kívüli, magasabb hierarchiaszintű központok dominanciája, Budapest, Pozsony (Bratislava), Kassa (Košice), Besztercebánya (Banská Bystrica) és részben Eger elszívó ereje jellemző. Ezek a központok azonban a térségtől távol helyezkednek el, azok pólusfunkcióiból, dinamizmusából kevéssé részesül a térség. A magyar oldalon Hatvan, míg a szlovák oldalon a Besztercebánya-Zólyom (Zvolen) ikervárosi csomóponti régió felé vonzódik a térség, miközben az államhatárok által kettészelt belső vonzásviszonyok gyengének mondhatók. A városok közös településhálózati kihívásaira (külső központok elszívó ereje, határ által felszabdalt vonzáskörzetek, városok belső funkcionális megújítása, rehabilitációja stb.) még csekély szintű átfogó együttműködés valósult meg. **A**

vonzásviszonyok tekintetében Salgótarján képes lehet realizálni a jelenleg főként elméleti szinten létező, Fülek felé a határon átnyúló vonzerejét, mely éppen már kívül esik más központok, főként a magyar oldalra elsősorban az Ipoly mentén átsugárzó Losonc (25 364 fő) elsődleges vonzaskörzetén. Salgótarjánban több olyan funkció érhető el negyedórányi autóra, mely Fülek közigazgatási központjában, a járásszékhely Losoncon sem, illetve nem magyar nyelven.

Az észak-déli tengely-együttműködést támogatják a domborzati adottságok, a völgyi helyzethez igazodó közlekedési hálózat, a földrajzi és időtávbeli közelség, továbbá a szlovákiai magyar nemzetiségű lakosok kétnyelvűsége. Losonc (25 364 fő), Salgótarján (32 822 fő) és Fülek (9 770 fő) is kiemelkedik a településhálózatból tekintve, hogy a szűken értelmezett vizsgálati tengelytér kistépelüléseinek átlagos mérete mindössze 1158 fő. A folyamatosan zsugorodó, hosszabb távon részben éppen a határ menti fekvésből és elvégződő vonzaskörzetekből adódóan a városversenyben hátrébb sorolódó két szomszédos város együttesen már egy nagyobb méretű megyeszékhelyhez (pl. Eger: 49 182 fő; Zólyom: 44 705 fő) hasonló népességkoncentrációt tenne ki. Ez az együttes méret már jelentős intézményi kapacitások kiépítésére és fenntartására biztosítana lehetőséget. Mindez a funkcionális térségi tengely egészíthető ki a Losonccal való együttműködéssel, alapvetően a nem napi szintű funkcióhasználatot igénylő szerepkörök és a stratégiai léptékű elképzelések területén.

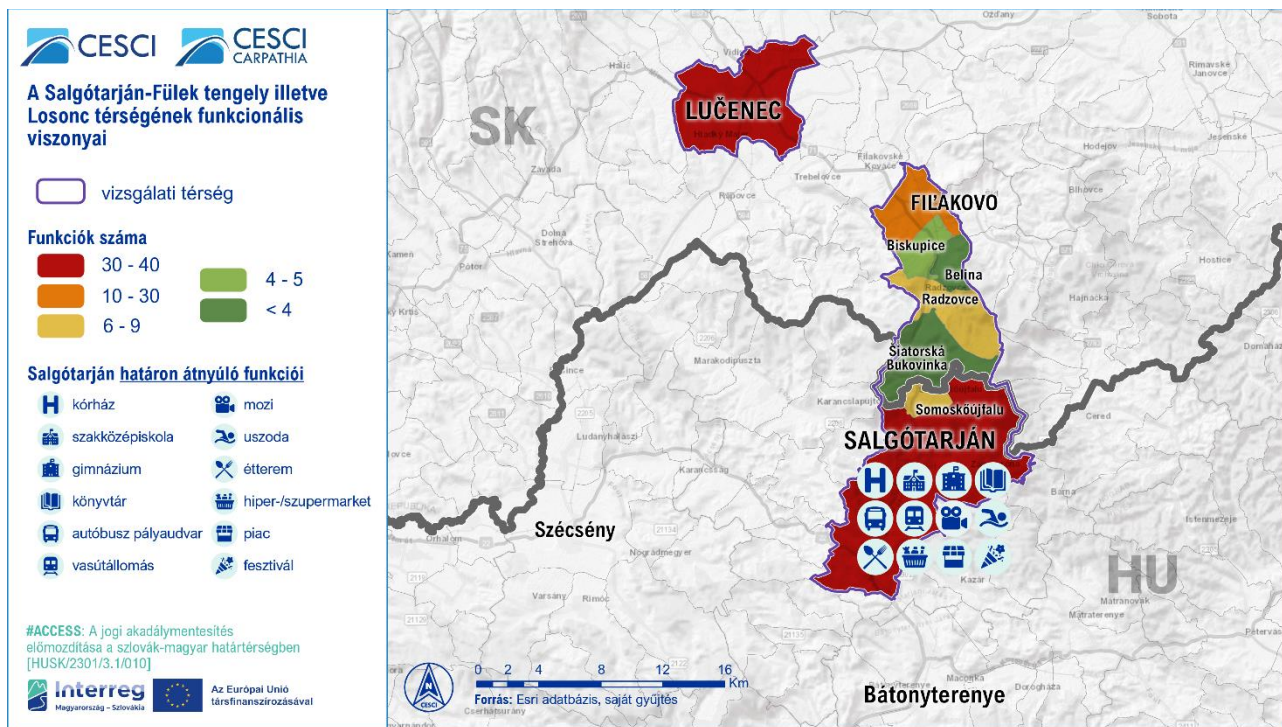
3. ábra: A Salgótarján-Fülek tengely, illetve Losonc elérhetőségi és vonzásviszonyai



A várostengely településeinek elérhető funkciók Salgótarjánban, Losoncon és részben Füleken sűrűsödnek, számuk megközelíti a negyvenet (Füleken a harmincat). Ezen funkciók fejlesztése és összehangolása nemcsak a városok versenyképességét, de a vonzaskörzet lakóinak életminőségét is javíthatja. Salgótarján és Losonc hasonló adottságaiból fakadóan (egészségügyi, adminisztratív, kulturális és oktatási funkciók tekintetében) kiegészítik a Füleken igénybe vehető szolgáltatásokat. Fülek és Salgótarján együttesen olyan hierarchiaszintű és számosságú szerepkörrel rendelkezik, amely csak régióközpontokra jellemző, különbséget leginkább a nyelvi adottságok jelentenek. Salgótarján azonban önmagában nem bír akkora népességi és gazdasági erővel, hogy speciálisabb

(egészségügyi és sport) funkciókat egyedül hatékonyan elláson, ehhez Fülek demográfiai és gazdasági súlya is szükséges.

4. ábra: A Salgótarján-Fülek tengely, illetve Losonc funkcionális viszonyai



Fontos azonban kiemelni, hogy a térséget a közelmúltig és részben a mai napig összekovácsolja a gyenge külső és belső elérhetősége, mely a városhálózati együttműködések ellen hat. Az R2-es és a 21-es főút határon átnyúló összekapcsolása továbbra is várat magára, tekintve, hogy Losonctamási és Salgótarján déli határa között nincs kiépítve a gyorsforgalmi útszakasz. Az elmúlt években kormányzati szándék is mutatkozott a Salgótarján és Sátorosbánya (Šiatorská Bukovinka) / Fülek közötti határkereszteső vasúti személyszállítási kapcsolat visszaállítására.³ A legutóbbi magyarországi döntések azonban éppenséggel a határmenti vasúti közlekedés visszafejlesztését eredményezték Nógrádban.

2 A határon átnyúló hármas várostérség főbb vonzásjellemzői és potenciálja

Az **oktatási szerepkörök** viszonylatában Salgótarján a rendszerváltást követően iskolavárossá vált; intézményeivel a határ túloldalán élő magyar ajkú diákok számára (már óvodától fogva) is vonzó képzéseket kínáló központ. Az oktatási intézmények közül kiemelten népszerű a művészeti iskola népzeneoktatása, mely fontos kapocs a határ két oldalán élő fiatalok között. Ellenkező irányú ingázás nem jellemző a térségben. Fülek ugyan szintén rendelkezik a legfontosabb közoktatási intézményekkel, de ezek képzési palettája sokkal szűkebb (Salgótarjánnal szemben csupán egy

³ A Kormány 1331/2019. (VI. 5.) Korm. határozata a határkereszteső vasúti kapcsolatok fejlesztéséről, a hiányosságok felszámolásáról és annak 1. melléklete rendelkezik a kérdéssről. A határozatban megfogalmazást nyert a Salgótarján–Somoskőújfalu–Fülek–Losonc(–Zólyom/Zvolen) vonalon a kishatárforgalmi vasúti személyközlekedés lehetőségeinek vizsgálata.

gimnáziummal és egy szakközépiskolával rendelkezik). Ugyan vannak átfedések a két városban elérhető **szakképzések** között (pl. szabó, mechanikus, ács, villanszerelő, hegesztő), komplementer adottságok is nagy számban akadnak. Ezek közé tartozik Salgótarjánban a gépészet, az informatika, az építőipar, a szépművészet, a specializált gép- és járműgyártás, a közlekedés és szállítmányozás, az oktatás, a gazdálkodás és menedzsment, a turizmus-vendéglátás, továbbá a kereskedelmi, egészségügyi és szociális profilú képzések. Ezek közül viszont hiányoznak a mezőgazdasághoz kötődő szakok, amelyek Füleken elérhetők. A szlovák oldalon magyar nyelvű szakképzés legközelebb Losoncon található (kizárólag oktatási és építőipari képzések), míg magyar oldalon szlovák nyelvű oktatás nem áll rendelkezésre.

A TRAIN elnevezésű **INTERREG projekt** keretében már történt kezdeményezés a szakképzés összehangolására határon átnyúló jelleggel. A Nógrád Megyei Kereskedelmi és Iparkamara és a Füleki Szakközépiskola (SOŠ) partnerségében megvalósuló fejlesztésnek köszönhetően a füleki intézmény asztalos műhelye új gépeket kapott, asztalos szakmához kötődő tevékenységeket (tanulmányi versenyek, gyárlátogatások stb.) rendeztek, valamint új képzési programot és kétnyelvű oktatóvideókat hoztak létre. Az újonnan beszerzett gépek a határ magyar oldalán élő fiatalok számára is rendelkezésre állnak.

Gimnáziumok tekintetében Salgótarjánban három lehetőség közül is választhatnak a diákok, míg Füleken csak egy ilyen intézmény van, de itt – Losonccal ellentétben – a magyar nyelvű oktatás is biztosított.

A salgótarjáni oktatási hálózat legspeciálisabb elemei: az Illyés Gyuláné Egységes Gyógypedagógiai Módszertani Intézmény és az Óbudai Egyetem Salgótarjánba kihelyezett képzési központja (2017 óta). Előbbi a speciális nevelési igényű fiatalok óvodától egészen középiskoláig tartó nevelésével foglalkozik (hasonló intézmény a határ túlsó oldalán csak Losoncon, szlovák nyelvű osztályokkal érhető el), míg utóbbi a térség egyetlen felsőfokú végzettséget adó intézménye. A budapesti székhelyű **egyetem** négy képzést (gazdálkodás és menedzsment, kereskedelem és marketing, mérnök informatikus, villamos-üzemmérnök) hirdet meg Salgótarjánban, amelyek közül az informatikai képzési terület a legnépszerűbb. Ezen képzésekre ugyan a szomszédos országokból 1-2 fő benyújtja jelentkezését, de a felvettek között csak magyar állampolgársággal rendelkező hallgatók találhatók.

A térség kitörési lehetőségei között szerepel a **sport**, mivel Salgótarján, Fülek és Losonc sportfejlesztéseinek összehangolásával egy **határon átnyúló sportgazdasági központ** jöhetne létre. Jelenleg Fülek nem rendelkezik jelentősebb sportlétesítménnyel (csupán egy kisebb méretű futball stadionnal), a fontosabb sportinfrastrukturális elemek Losoncon (strandfürdő, sport- és jégcsarnok) és Salgótarjánban (tanuszoda, strandfürdő, sportcentrum és sportcsarnok) találhatók. A térség jelentős sporteseményei között szerepel a Salgótarjánhoz köthető Salgó Rally, a Losoncról induló Nógrád Pedál hosszútávú hegyikerékpár-verseny, valamint az említett két város együttműködésében megvalósuló Nemzetközi Nógrád Maraton futóverseny. Salgótarján és Losonc sportkapcsolatainak elmélyítését szolgálta a LC-ST SPORTS AND LEISURE határon átnyúló projekt, melynek keretében Salgótarján sportkínálata szabadtéri sportszolgáltatásokkal bővült (fitness, mini golf, asztalitenisz, boccia, teke, szabadtéri sakk), Losoncon pedig tenispálya, teniszfal, kerékpárkölszövő és -szerviz került kialakításra. A fejlesztéseknek köszönhetően a projekt lendületet adott a határon átnyúló sportversenyek és bajnokságok rendezésének.

Egységes **sportfókuszú beruházások** hatására (a méretgazdaságosság és a komplementer adottságok figyelembevételével) a három város sportfunkcióinak fenntarthatósága javulhat és továbbiak hozhatók létre. Az így kialakuló sportgazdasági tengely nem csak a térség (sport)turisztikai

kínálatát növelné, de egészségügyi és közösségfejlesztő hatása miatt a helyiek életminőségét is javítaná. Ezen cél elérése érdekében Salgótarján a határ közelében lévő Tóstrandon tervez jelentős projektcsomagot megvalósítani, amelynek keretében 50 méteres uszoda, jégcsarnok, multifunkcionális sportcentrum, futó- és kerékpárpálya, atlétikai pálya és az Ütős Sportok Háza jönne létre, valamint maga a Városi Strand is jelentős átépítésen menne keresztül. Füleken multifunkciós sportcsarnok létrehozása és a futballpálya teljes felújítása, míg Losoncon egy regionális úszómedence létesítése szerepel az egyelőre még változó mértékben és összességében gyengén kidolgozott tervek között.

Kereskedelmi létesítmények szempontjából nagyobb bevásárlóüzlet (hipermarket) a határ mindkét oldalán található, azonban komplex bevásárlóközpont (pláza) még se Salgótarjánban, se Füleken nem létesült. A legközelebbi ilyen áruház a 2015-ben átadott losonci Galéria. A bevásárlóturizmus a határ mindkét oldalán megfigyelhető, azonban ennek intenzitása az árfolyamkülönbségtől erősen függ.

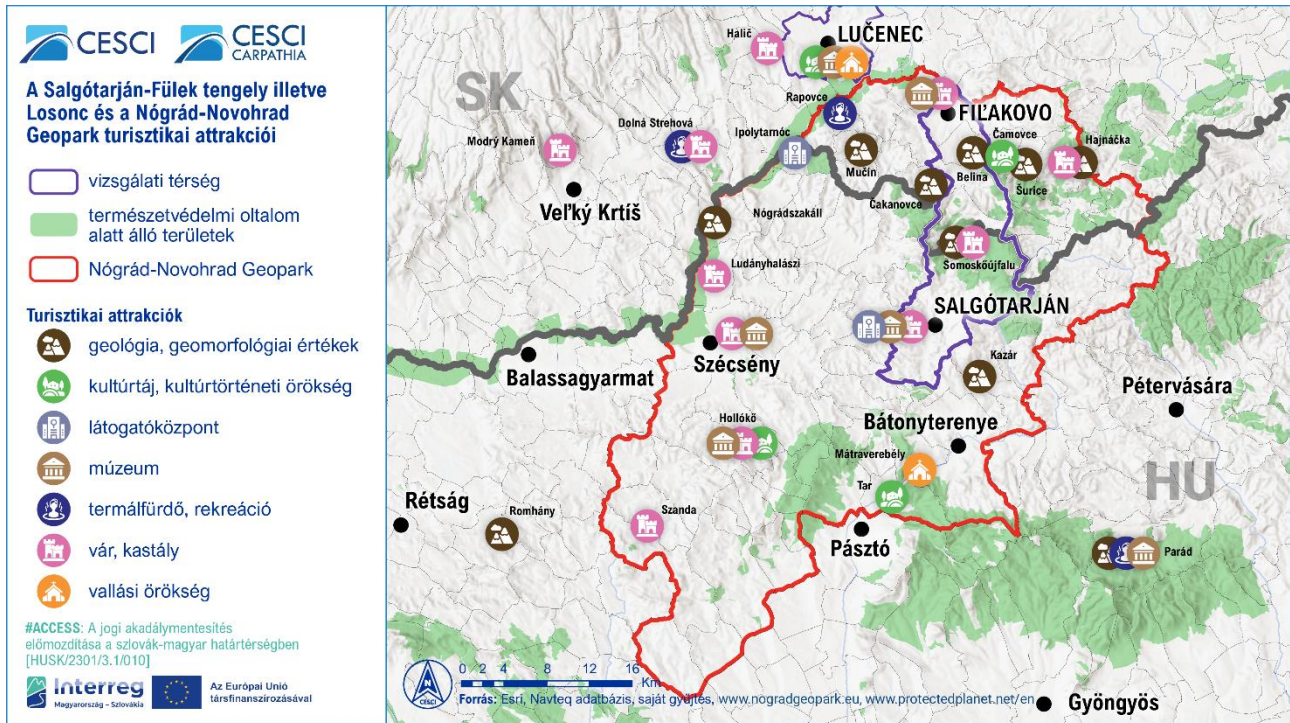
A határtérség **egészségügyi szolgáltatási hálója** – főleg Salgótarjánnak köszönhetően – kiterjedt, hiányzó funkcióként csupán a speciális egészségügyi intézmények (például szanatórium, rehabilitációs központ) említhetők. Füleken az alapvető orvosi kezelések elérhetőek (házi orvos és járóbeteg-ellátás), azonban mentőállomás és kórház csak Salgótarjánban és Losoncon működik. A salgótarjáni **Nógrád Vármegyei Szent Lázár Kórház** II. progresszivitási szintű kórházként kiemelkedő szerepet játszik a régióban. Komplex ellátási központként potenciális vonzáskörzete nem csak Nógrád vármegyére, de részben a Losonci és Rimaszombati járásokra is kiterjed. A salgótarjáni kórház osztályai között belgyógyászatot, bőrgyógyászatot, szülészeti, gégegyógyászatot, reumatológiát, traumatológiát, urológiát és sebészetet is találni. A kezelési területek jelentős bővítését jelentette a 2023-ban átadott Onkológiai Centrum, amely a daganatos betegek gyógyításával regionális szinten is egyedülálló szolgáltatóhelynek minősül. Határon átnyúló betegmigráció ugyan megfigyelhető a térségben a salgótarjáni kórházba irányuló módon (pl. szülészeti konzultáció, onkológiai vizsgálat), azonban ennek nagysága elmarad a kórház regionális szerepköre által indokolt mértéktől.

Az INTERREG program keretében az egészségügy terén is valósult már meg határon átnyúló együttműködés. A Healthcare cooperation projekt keretében a salgótarjáni és losonci kórházak a gasztrointesztinális betegségek összehangolt kezelésére tettek próbálkozást. Az együttműködés keretében új technológiai berendezéseket szereztek be, az orvosok bővíthették szakmai kapacitásukat, valamint információ- és tudáscsere valósult meg a két intézmény között.

A határtérség lakossága számára Salgótarján központi szerepet tölt be a **kultúra** terén is. A városban található színház, mozi, múzeum, művelődési központ és galéria is működik, amelyek közül a Zenthe Ferenc Színház és a Kultik Mozi kiemelt fontossággal bír. Mivel ezen funkciók a határ szlovák oldalán nem állnak rendelkezésre, a salgótarjáni előadások a Füleken és környékén elő (és magyarul értő) lakosok körében is népszerűek. Mindkét város kialakította saját **muzeális intézményeit**, amelyek feldolgozzák a térség történelmi és ipartörténeti múltját. Ilyen a Füleki Vármúzeum és a Városi Honismereti Múzeum, Salgótarjánban pedig a Dornyay Béla Múzeum és annak bányászati kiállítóhelye. Ennek ellenére a határtérség turisztikai potenciálja és kohéziója inkább az aktív turizmuson alapul, mivel több vár (Fülek, Salgó, Somoskő, Ajnácskő/Hajnáccka, Baglyaskő) és különleges természeti formakincs (somoskői bazaltorgonák, ipolytarnóci ősmaradványok, kazári badland) található a két város környezetében a bakancsos turisták, kirándulók számára. Ezen látványosságok bemutatására nemcsak látogatóközpontok (Eresztvényi Látogatóközpont, salgóbányai Geocsodák Háza, salgótarjáni Baglyaskő-Vár Természetvédelmi Látogatóközpont, füleki

Nógrádi Turisztikai Információs Központ) létesültek, de itt jött létre 2010-ben a világ első határon átívelő geoparkja, a **Novohrad-Nógrád Geopark**, mely egyszerre tagja az Európai Geopark Hálózatnak és az UNESCO által felügyelt Globális Geopark Hálózatnak.

5. ábra: A Salgótarján-Fülel tengely, illetve Losonc és a Nógrád-Novohrad Geopark turisztikai attrakciói



. A földtani, természeti, történelmi és kulturális örökségeket felölelő szervezet a térség turizmusának összehangolásáért és az attrakciók fejlesztéséért is felel, ezáltal segítve elő egy határon átnyúló desztináció kialakítását. A hálózat jelenleg 64 magyar és 28 szlovák települést foglal magába, ennek további bővítése újabb szlovákiai tagok bevonásával képzelhető el. A helyi termelők és szolgáltatók összefogására 2021-ben létrehozták a GEOfood és GEOszállítás programokat, amelyek egységes platformon gyűjtik össze a térség helyi termékeit és szállásait. A geopark üzemeltetésének biztosítása érdekében 2011-ben létrehozták a Novohrad-Nógrád Európai Területi Társulást, mely rövid működési ideje ellenére (2015 óta nem folytat tevékenységet, 2019-ben pedig felszámolásra került) jó jogi-intézményi megoldásnak tűnt a határon átívelő kapcsolatok fenntartására és fejlesztésére, a közös desztináció menedzselésére is.

A kultúra és turizmus területén történő, határon átnyúló kapcsolatok erősítését több **INTERREG projekt** is szolgálja. Ilyen a Living Heritage projekt, melynek köszönhetően Füleken megújult a vár és annak környezete, Salgótarjánban régészeti feltárás és turisztikai infrastruktúra létesült Baglyaskő területén, míg Sátorosbányán javították Somoskő várának elérhetőségét. A Gács-Dornyai projekt a salgótarjáni Eresztvény és Gács (Halič) turisztikai kínálatát növelte a régióhoz köthető festőkről szóló kiállítások létrehozásával és történelmi épületek rekonstrukciójával. A GEOTOP projekt a Novohrad-Nógrád Geopark szolgáltatásait bővítette túravezetők és geoturisztikai szakemberek képzésével, tanulmányutak szervezésével, tanösvények felújításával, új túraútvonalak kijelölésével, és az ehhez kapcsolódó applikáció kifejlesztésével. Tematikus útvonalak létesítését szolgálta a Palócland – Hont – Podpolanie projekt, amely a Palóc Út kialakításával egy egységes turisztikai csomagot hozott létre játszóudvarokkal, túratérképpel, applikációval, digitális idegenvezetéssel és új logóval.

Látogatószámok alapján a füleki és somoskői várakat évente több mint 20 000 turista keresi fel, míg a látogatóközpontok évi több ezer vendéget fogadnak. 2022-es adatok alapján egy átlagos (nyári) hétfélig napon 300-400 fő fordul meg a kilátópontok és természeti képződmények valamelyikén (többségük egynél többet is felkeres). Hátrány azonban, hogy a térségbe látogatók főleg egy napra tervezik nógrádi útjukat, s a többségük csak nyáron keresi fel a térséget (erős szezonális), ekkor is inkább – az örökségturisztikai kiállítások helyett – a kültéri attrakciókat tekintik meg.

A tartózkodási idő meghosszabbításának nagy gátja a **szálláshelyek és vendéglátóipari egységek** mennyiségi és minőségi hiánya. Salgótarján esetében az éttermi kínálat annyira szűkös, hogy az itt jelentkező igényeket részben a határ túloldalán lévő Sátorosbánya elégíti ki. A szálláshelykapacitások korlátait a magán szálláshelyek elterjedése részben orvosolja, ezt igazolják a 2021-es év adatai, amelyek szerint a geopark területén eltöltött vendégéjszakák 36%-a vendégházakban történt.

A geoparkok küldetésében (az örökségvédelem mellett) szerepet játszik az oktatás és a fenntartható turizmus támogatása, a két város **programkínálatát** bővítve. Ilyen kezdeményezés volt a Geotóp Nap, az Európai Geoparkok Hete és a Vulkánnap, melyek a természetjárással egybekötve ismertetik meg a térségben fellelhető felszínformákat és földtani képződményeket. Természetfilmes és fotóriporter összefogásával 2013-ban indult el a Medves Fotós Maraton, mely fotókon keresztül hívja fel a figyelmet a határtérség értékeire. Ezen programokat színesítik a két város területén megszervezett zenei kulturális rendezvények, mint Salgótarjánban a Nemzetközi Dixieland Fesztivál és a Tarjáni Tavasz Művészeti Fesztivál, Füleken a Várlak Fesztivál és a Nógrádi Nemzetközi Folklor és Gasztronómiai Fesztivál. A két település kulturális összefonódását igazolja, hogy kulturális csoportjaik nemcsak látogatják egymást, de gyakran fel is lépnek egymás rendezvényein. Kifejezetten igaz ez a palócsághoz kapcsolódó eseményekre: Palócföldi Tánctalálkozó, Palóc Napok, Palóc Húsvét, a közös sportolást népszerűsítő Palóc Roham.

2.1 Európai jó gyakorlatok

2013-ban nyolc alapvetően súlyos nehézipari örökséggel bíró francia és négy hasonló helyzetű luxemburgi önkormányzat részvételével alakult meg az **Alzette-Belval Európai Területi Társulás**, mely kifejezetten a struktúraváltást és funkcionális revitalizációt igénylő térség átfogó, határon átnyúló megújítását tűzte ki célul. Az EGTC egyszerre szolgálja a nemzetállami-stratégiai szintű beruházások és koncepciók megvalósítását, koordinációját (pl. infrastrukturális nagyprojektek, gazdaságfejlesztés, egészségügy), továbbá a kifejezetten a helyi igényeken alapuló, a lakosság életminőségét javító projektek megvalósítását. Elsők között készítettek határon átnyúló mobilitási tervet, határon átnyúló léptékű településrendezési ügyekben egyeztettek (pl. lakhatás, szolgáltatásfejlesztés), valamint stratégiai dokumentumot dolgoztak ki a teljes településcsoportra. Külön kezdeményezés („Éljünk közösen” jeligével) foglalkozik a határ két oldalán fekvő létesítményekhez és szolgáltatásokhoz való kiegyensúlyozott hozzáférés biztosításával, változatos módon hívja fel a figyelmet a régió kulturális, sport- és szabadidős létesítményeire, továbbá közös intézményi, szervezeti és programkínálatot ajánl. Számos projektet valósít meg az EGTC: A BACTIV projektje a fenntartható mobilitási formák, így a kerékpáros és gyalogos útvonalak, szolgáltatások és kapcsolatok közösen átgondolt fejlesztését irányozta elő; a RECOTTE az ökológiai átmenetre kíván hasznos módszertant nyújtani a klimatikus és fenntarthatósági szempontok érvényesítésével az iparvidéken; az EDUCO projekt pedig a francia és luxemburgi oktatási rendszereket kívánta közelebb hozni egymáshoz és összehangolni a térségi munkaerőpiaci keresletet és kínálatot.

A határon átnyúló többközpontú városi régiók példa értékű modelljét jelenti a francia-belga határon fekvő, a három legnagyobb város által definiált **Lille-Kortrijk-Tournai Eurometropolisz Európai Területi Társulás** (az Európai Unió első ilyen intézménye). A Társulás területén fekvő önkormányzatok közös fejlesztési terveket készítettek az elmúlt években, melyekben meghatározott közös témák mentén igyekeztek összehangolni városi szerepköreiket és erősíteni összekapcsoltságukat (pl. Lille-Kortrijk-Tournai Eurometropolisz 2012-2020-es stratégiája, a Lille-i Európai Metropolisz Határon Átnyúló Együtműködési Terve). Az Eurometropolisz EGTC egyik kulcstémája a **mobilitás**. Többek között sikerült elérni a határon átnyúló utazásra szóló vasúti jegyek árcsökkentését, valamint az utastájékoztató javítását. Célja továbbra is a határon átnyúló, átszállásmentes közlekedési kapcsolatok további támogatása, a tarifarendszerek összehangolása.

Szintén három települési önkormányzat (Gorizia, Nova Gorica és Šempeter-Vrtojba) együttműködésén alapul az olasz-szlovén határ mellett fekvő **GO Európai Területi Társulás**. Az EGTC 2014 és 2020 között Európában elsőként valósított meg két integrált területi beruházást (ITI) az egészségügyi intézmények szolgáltatásainak és a turisztikai kínálatnak az integrációja érdekében. Szintén egyedülálló Európában a 2025-re szóló sikeres Európa Kulturális Fővárosa pályázat, amelyet a három érintett önkormányzat együtt valósít meg.

2.2 Potenciális összehangolási területek

A városhármas esetben alapvetően a következő határon átnyúló összehangolások képzelhetők el.

Városi kompetenciába eső tématerületek:

- barnamezős és ipari parki területek szakmailag összehangolt fejlesztése, revitalizációja, közös módszertanok fejlesztése, jó gyakorlatok megosztása;
- vállalkozásfejlesztési és befektetésösztönzési együttműködések;
- a térségi üzleti és kulturális kapcsolatok kialakulását, erősítését segítő rendezvények, találkozók szervezése;
- térségi alapú desztinációfejlesztés előmozdítása, geoparki turizmus- és közösségfejlesztés (esetleg egy újabb európai területi társulás keretein belül);
- színházi együttműködések ösztönzése;
- közös, határon is átnyúló rendezvények szervezése Nógrád (Novohrad) kulturális örökségére és közös identitására alapozva (pl. népművészet, várak kapcsán);
- közös jegy- és bérletrendszer a kulturális intézményrendszerre, kiállításokra, kulturális rendezvényekre vonatkozóan;
- együttműködés a hátrányos helyzetű, sajátos nevelésű igényű, fogyatékkal élő tanulók oktatásában;
- szegénységellenes intézkedések összehangolása, a mélyszegénységben és szegregált városrészekben élőkkel kapcsolatos tudás- és tapasztalatomegosztás;
- sportinfrastruktúra közös hasznosítása, bérleti rendszer kidolgozása, sportegészségügyi, sportrekreációs, parasport, utánpótlás és profi edzőközponti szolgáltatások összehangolt fejlesztése és fenntartása.

Állami és államközi kompetenciát érintő tématerületek:

- a régió vezető nagykapacitású közúti infrastruktúra hiányának, fejletlenségének kezelése, a szűk keresztmetszetek felszámolása: a 21-es út fejlesztése; az I/ 71-es állami út bekapcsolása az "R" (gyorsforgalmi) úthálózatba;

- a határközi vasúti személyforgalmi szolgáltatás újraindítása (egykori Polonia Expressz nyomvonalán), ezzel összefüggésben fő elemként villamosítás;
- szakképzési együttműködések, szakképesítések kölcsönös elfogadtatása;
- a salgótarjáni felsőoktatási kapacitások igénybevételeinek ösztönzése, felsőfokú végzettségek kölcsönös elfogadása, határon átnyúló felsőfokú szakképzések támogatása;
- járóbeteg- és fekvőbeteg-ellátás (pl. onkológia, gasztroenterológia, gyermekgyógyászat, mozgásszervi rehabilitáció) igénybevétele a szlovák állampolgárok számára a Nógrád Vármegyei Szent Lázár Kórházban;
- sportegyttműködések útjában álló jogi akadályok leküzdése.

2.3 Releváns tervezési dokumentumok

1. táblázat: Nógrád Megye Területfejlesztési Programja 2021-2027

Prioritás	Intézkedés	Fejlesztési kezdeményezés	Tevékenység
2. Növekvő versenyképességű gazdaság	2.8 Kiemelt megyei turisztikai ágazatok fejlesztéseinek támogatása	2.8.1 Novohrad-Nógrád Geopark területén megvalósuló új és egyedi, a vendég-igényekre reagáló egységes turisztikai desztináció, és egybefüggő hálózatos működés kialakítása	Egységes turisztikai desztináció kialakítása a Novohrad-Nógrád Geopark területén
	2.9 Gazdaságfejlesztési és innovációs ökoszisztéma fejlesztése	2.9.2 Gazdaságfejlesztési és innovációs humán kapacitás megerősítése fiatal díplomások képzési és foglalkoztatási programja keretében	Határon átnyúló gazdasági tengely programiroda (M3-R2) létrehozása
4. Marasztaló, vállalkozóbarát élettér	4.3 Térségközpontok megközelíthetőségét szolgáló közlekedési fejlesztések	4.3.1 Gyorsforgalmi utak elkerülő szakaszainak építése	21. főút Salgótarját elkerülő szakaszának megépítése
		4.3.2 Megyei vasútvonalak korszerűsítése, Ipoly-völgyi vasút hiányzó szakaszának újjáépítése	81. sz (Hatvan - Somoskőújfalu) vasútvonal korszerűsítési terveinek elkészítése és a beruházás megkezdése
	4.4 Üzleti infrastruktúrák bővítése	4.5.2 Inkubációs kapacitások bővítése és szolgáltatásfejlesztése	Salgótarjánban a termelő és szolgáltató vállalkozásokat segítő műhelyinkubátor létrehozása

2. táblázat: *Besztercebánya Megyei Önkormányzat Gazdasági és Társadalmi Fejlesztési Programja 2022-2030⁴*

Prioritás	Stratégiai cél	Intézkedés	Tevékenység
1. Versenyképes és fenntartható gazdaság	1.3 Az idegenforgalmi bevételek és a foglalkoztatás növelése a fenntartható turizmus fejlesztése révén	1.3.1 A turisztikai kínálatban rejlő kulcsfontosságú kultúrtörténeti és természeti potenciál fenntartható hasznosítása	Tematikus útvonalak kialakítása a határ mentén (Vas útja, Gótikus út)
4. Összekapcsolt megye	4.1 A kiemelt közút- és vasúthálózathoz kapcsolódó közlekedési infrastruktúra befejezése és helyreállítása	4.1.3 A nagy személy- és áruszállítási igényű regionális vasútvonalak rekonstrukciója, felújítása és korszerűsítése	Regionális és határokon átnyúló mobilitás növelése az elavult vasútvonalak fejlesztése által
	4.2 A fenntartható mobilitás fejlesztésének ösztönzése	4.2.3 A regionális közlekedési szolgáltatások javítása a fenntartható regionális és határokon átnyúló mobilitás révén	Az elővárosi buszközlekedés és vasúti közlekedés összehangolása, a tömegközlekedés koordinációja és folyamatosságának biztosítása

⁴ Program hospodárskeho a sociálneho rozvoja Banskobystrického samosprávneho kraja na roky 2022 – 2030