



**#ACCESS**

**A jogi akadálymentesítés előmozdítása  
a szlovák-magyar határtérségben**

**Határon átnyúló várostérségek**

# **Sátoraljaújhely REFERENCIACSOPORT HÁTTÉRANYAG**

2024. február 13.



Az Európai Unió  
társfinanszírozásával

**#BuildingPartnership #InterregHUSK #EuropeanUnion  
#crossbordercooperation #regionaldevelopment #ACCESS**

[access@cesci-net.eu](mailto:access@cesci-net.eu); [www.hu-sk.eu](http://www.hu-sk.eu)

## Az #ACCESS projektről

Magyarország és Szlovákia közös határa mentén az európai csatlakozásnak köszönhetően érzékelhetően előrehaladt az integráció. Nemcsak a külkereskedelmi forgalom nőtt meg látványosan 2004 óta a két ország között, 2022-ben elérve a 17 milliárd eurós rekord szintet, nemcsak az éjjel-nappal nyitva tartó közúti határátkelők száma szaporodott meg (a rendszerváltás előtti 6-ról közel 40-re növe), hanem a határ menti munkaerőpiaci célú ingázás is tízezres nagyságrendben érinti a határtérség lakosságát, miközben több mint 1000 szlovákiai diák látogatja a magyarországi iskolákat, és közel 20 ezer szlovák állampolgár már életvitelszerűen is Magyarországon él. A nyugat-európaiakhoz hasonló határon átnyúló városi agglomerációk alakultak ki Pozsony és Kassa térségében, a bevásárló turizmus pedig a 2007. decemberi schengeni nyitás óta az itt élők mindennapjainak részévé vált: a határ menti magyarországi bevásárlóközpont forgalmának mintegy 75%-át szlovákiai ügyfelek generálják.

Mindezek a jelenségek alátámasztják **'A jogi akadálymentesítés előmozdítása a szlovák-magyar határ mentén'** (röviden: **#ACCESS**) névre hallgató stratégiai projekt jelentőségét. A projekt 2023. május 1-től 2029. április 30-ig tart, és a két végrehajtó partner, a budapesti székhelyű Határon Átnyúló Kezdeményezések Közép-európai Segítő Szolgálat (CESCI) és a kassai székhelyű CESCI Carpathia ezen idő alatt minél több olyan jogi és adminisztratív természetű akadályt szeretne beazonosítani és megszüntetni, amelyek a ma meglévő határmenti mozgásokat és a határtérségben lakók életét megnehezítik.

## A várostérségi referenciacsoportokról

A magyar-szlovák határ mentén számos olyan város található, amelynek funkcionális vonzáskörzete túlnyúlik az országhatáron. Jellemzően ezekben a térségekben a legerősebb a határon átnyúló mobilitás intenzitása és a legmagasabb az interakciók száma. Ezért az #ACCESS projekt szempontjából különösen fontos szerepe van azoknak a műhelyeknek, amelyeket ezeknek a határon átnyúló várostérségeknek<sup>1</sup> az érintett önkormányzataival rendeznek a projektpartnerek.

A műhelyek céljai:

- az adott funkcionális térség belső mozgatórugóinak feltárása;
- az erősebb funkcionális integrációt nehezítő akadályok beazonosítása;
- lehetséges projektek egyeztetése, amelyekkel az együttműködés erősíthető, illetve az akadályok leküzdhetőek.

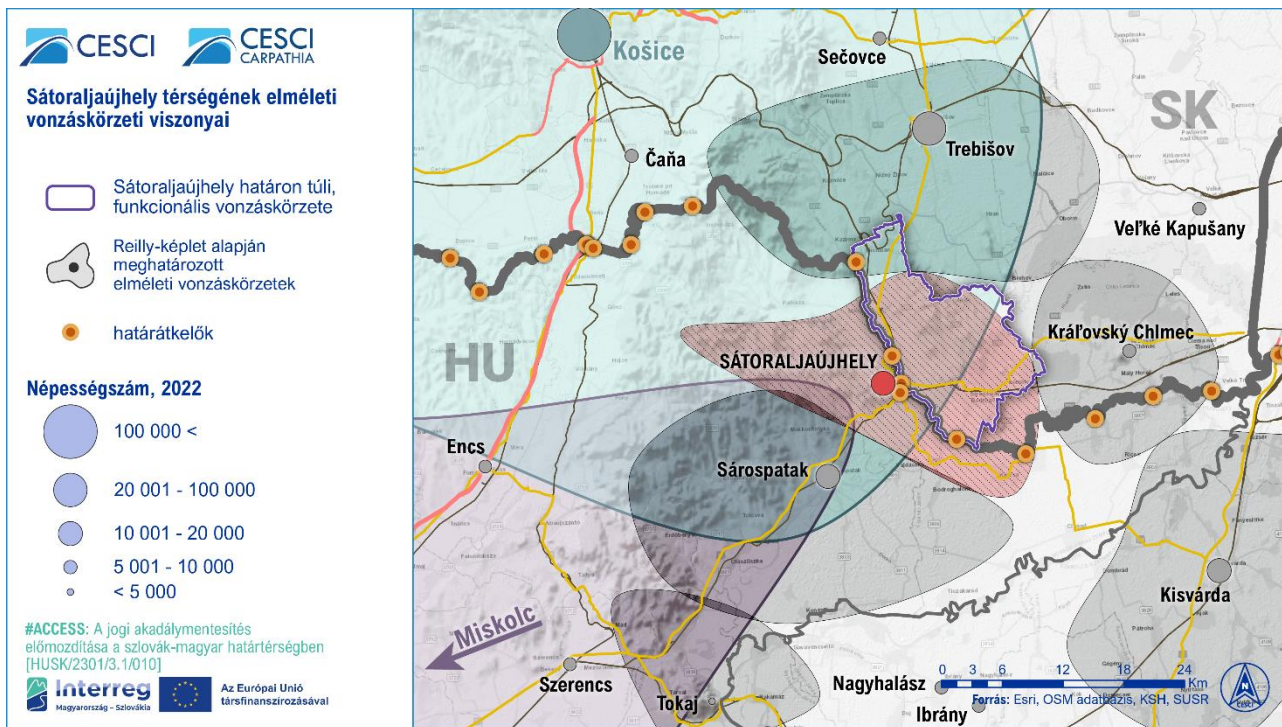
---

<sup>1</sup> Az érintett várostérségek: Pozsony, Győr, Ipolyság, Balassagyarmat, Kassa és Sátoraljaújhely határon átnyúló vonzáskörzete; a Komárom-Révkomárom, valamint az Esztergom-Párkány ikervárosi térségek, illetve a Fülek-Salgótarján (Losonc, Bátornyerenye) és a (Rimaszombat)-Tornalja-Putnok-Ózd városhálózati térségek.

## 1 Sátoraljaújhely térségének pozicionálása

**Sátoraljaújhely sajátos** helyet foglal el a magyar-szlovák-ukrán hármas határ térségének városhálózatán belül, mivel Kassa (Košice) és Miskolc elméleti vonzaskörzetének a peremén fekszik, és ezáltal (Ukrajna uniós csatlakozásáig, amikor Ungvár vonzaskörzetéhez fog csatlakozni) a lehetőségeinél jóval nagyobb természetes vonzaskörzettel rendelkezik. Ennek legfőbb oka az, hogy keleti irányban jelenleg nincs valódi városi rangú vetélytársa.

1. ábra: Sátoraljaújhely környezetének vonzaskörzeti viszonyai

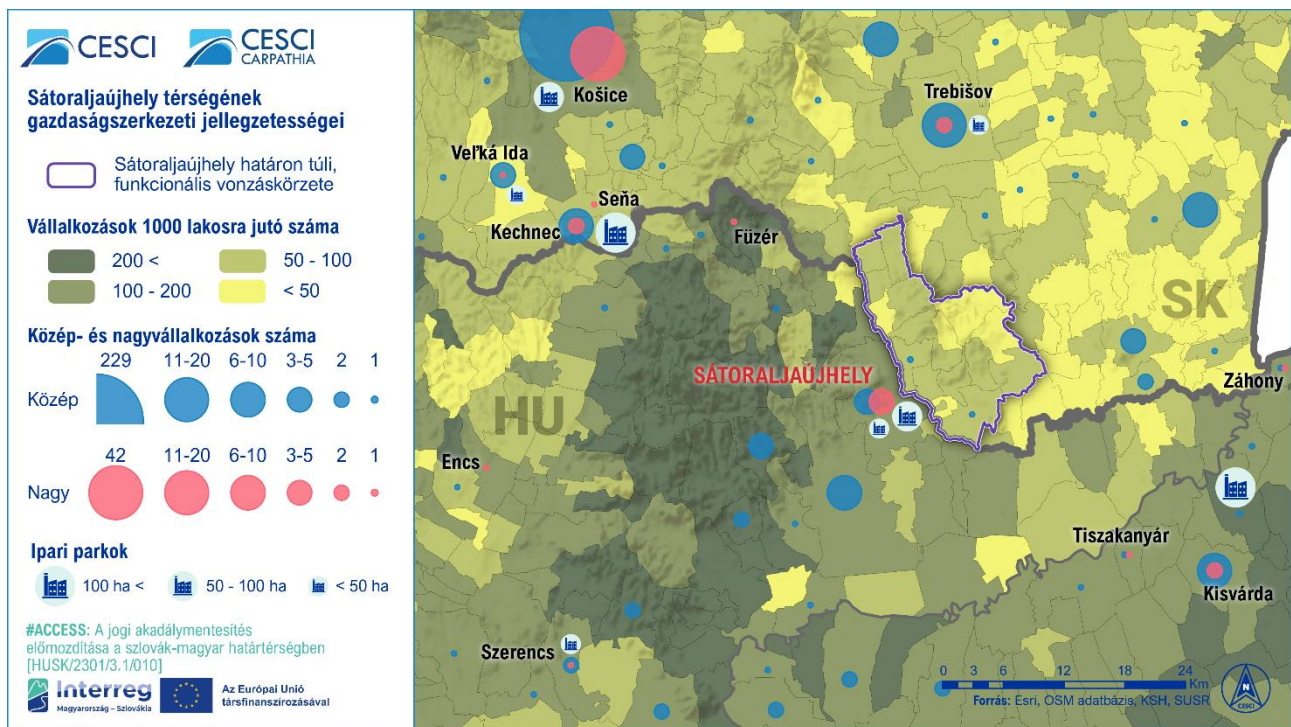


A város tágabb szlovákiai vonzaskörzetén belül nincs igazán erős gazdasági vetélytársa (belföldön gyökeresen más a helyzet, közvetlen szomszédságában Sárospatak jelent délnyugati ellenpólust, keleti irányban azonban csak a távolabb fekvő Kisvárdá számíthat jelentősebb központnak). Sátoraljaújhely a teljes határon is átnyúló Bodrogköz és Tokaj-Hegyalja keleti részének egyetlen települése, amely rendelkezik nagyvállalattal; a vizsgált térségben pedig csak itt tömörülnek legalább 50 főt foglalkoztató cégek<sup>2</sup>. A térség ipari parkjainak kapacitása korlátozott. Sátoraljaújhely közvetlen vonzaskörzetében egyetlen ipari park sem található, ami kiemelt jelentőséget biztosít a városnak a Kassa, Tőketerebes (Trebišov), Szerencs és Kisvárdá-Fényeslitke alkotta térségben belül. Ráadásul mindkét ipari parkja megtelt, a további fejlődéshez nélkülözhetetlen újabb területek bevonása.

Sátoraljaújhely járási székhelyként, Borsod-Abaúj-Zemplén megye hatodik legnépesebb városaként (13 531 fő) **népességméretével** is kitűnik a környező településállományból. A környező városok közül csak Sárospatak éri el a 10 000 főt (10 817 fő), míg Szerencs (8 389 fő), Tokaj (3 530 fő) és a szlovákiai Királyhelmece (Kráľovský Chlmec; 7 462 fő) csekélyebb népességi súllyal rendelkeznek. Lakosságszámot tekintve a legközelebbi nagyobb lélekszámú szlovákiai település Tőketerebes (23 077 fő).

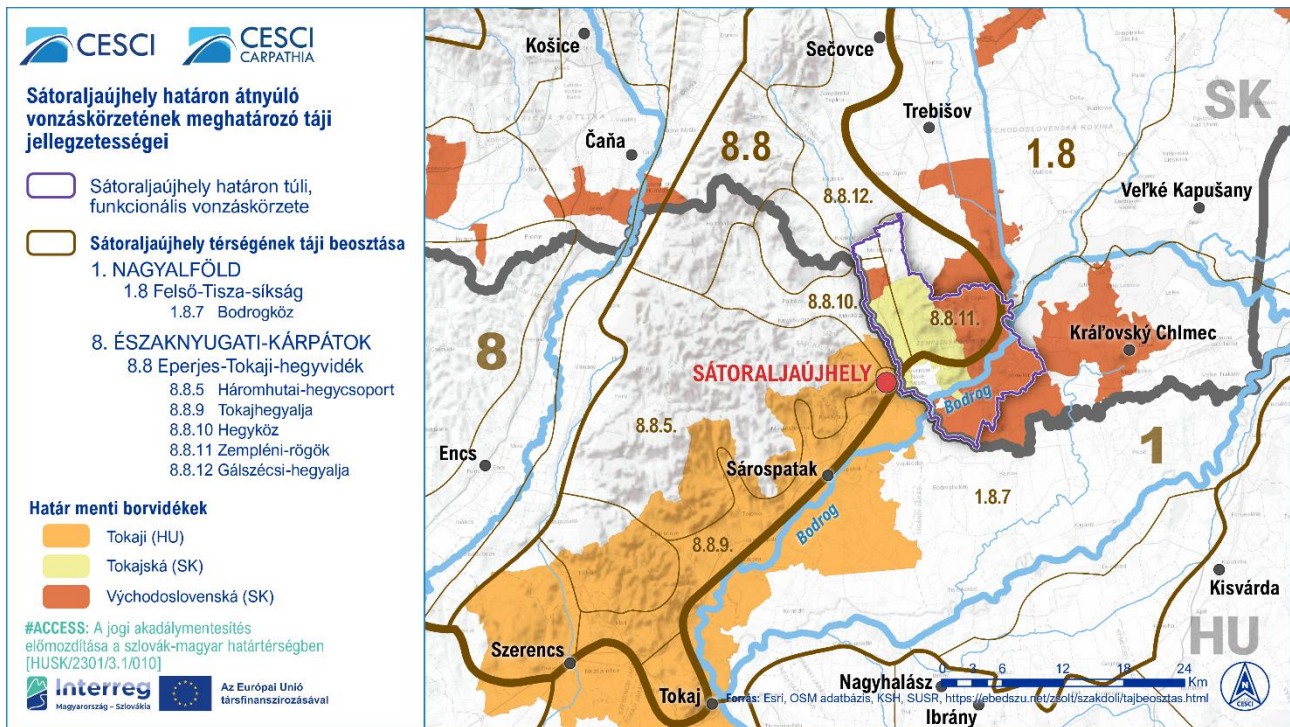
<sup>2</sup> Mindössze Bodrogszerdahely (Streda nad Bodrogom) és Újhely (Slovenské Nové Mesto) rendelkezik egy-egy középállalattal.

2. ábra: Sátoraljaújhely térségének gazdaságszerkezeti jellegzetességei



A három kistáj (Hegyköz, Tokaj-Hegyalja, Bodroghöz) találkozásánál fekvő város **térszervező ereje kihat az országhatáron túli, városhiányos térségre**. A város hipotetikus, Szlovákiába átnyúló vonzaskörzete főleg a Királyhelmece és Töketerebes közötti falvak, Sátoraljaújhelyhez közelebb eső részére terjed ki, amelyek közül tizenhét legfeljebb 13 perces távolságra található Sátoraljaújhelytől. A vizsgált térség kívül esik Töketerebes és Királyhelmece vonzaskörzetén, a két város impulzusai nem érik el megfelelően a lehatárolt területet, ezért a kistelepülések dinamizálása csak a határ túloldaláról lehetséges. Ezen településekkel való szerves kapcsolat felélesztése rejti a térség egyik legnagyobb, eddig kiaknázatlan potenciálját.

3. ábra: Sátoraljaújhely határon átnyúló vonzaskörzetének meghatározó táji jellegzetességei



A várost **funkciósűrűsége** is kiemeli a környezetéből. Ugyan Sátoraljaújhely mellett Királyhelmec, de főleg a járásszékhely (Töketerebes) funkciókban szintén viszonylag gazdagok, de ezek elérése hosszabb utazási időt igényel. Velejtétől (Veľaty) délre és Szomotortól (Somotor) nyugatabbra eső települések már Sátoraljaújhely irányába gravitálnak, és kiesnek közigazgatási központjuk valódi hatósugarából<sup>3</sup>. Ahhoz, hogy Sátoraljaújhely térségfejlesztő ereje újra dinamizálja a határtérség többi települését is, a **közös és komplementer funkcionális adottságok összehangolására** és kiaknázására van szükség.

## 2 A határon átnyúló vonzaskörzet főbb vonzásjellemezői és potenciálja

Sátoraljaújhely a nagyobb méretű kisvárosok közé tartozik, de funkcionális kínálata és potenciális vonzaskörzetének kiterjedését, illetve térszervezési jelentőségét tekintve túlmutat ezen a méretkategórián. Határ menti városként települési funkciói kiterjesztésével képes a határ túloldalán lévő városhiányos térséget is kiszolgálni.

A vizsgálatba bevont tizenhét szlovákiai település közül csupán kettő (Bodrogszerdahely/Streda nad Bodrogom és Borsi/Borša) koncentrálnak tíznél több funkciót, míg Sátoraljaújhelyen több mint negyven került beazonosításra. Ezen **funkciósűrűség** adja a térség együttműködési potenciálját, ami alkalmas a határtérség mindkét oldalának kiszolgálására. **Közös adottságoknak** számítanak az alapszintű nevelési-oktatási intézmények (óvoda, általános iskola) és valamilyen kulturális tér (művelődési ház) megléte. A térség vegyes nemzetiségi összetételéből adódóan a nemzetiségi nyelven való oktatás a határ mindkét oldalán biztosított. Az érintett települések közül minimum négy rendelkezik vasúti

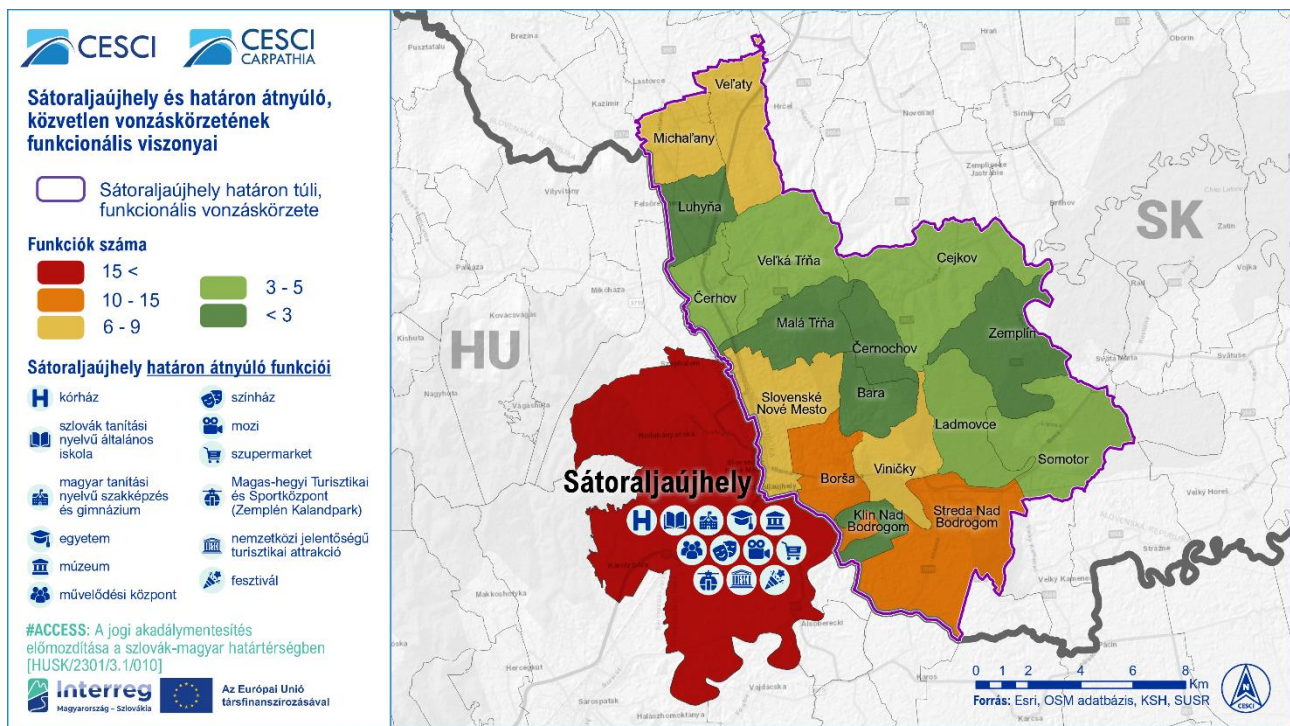
<sup>3</sup> Alsómihályi (Michal'any) Töketerestől 17,5 km, Sátoraljaújhelytől 15,3 km távolságra; Szomotor Királyhelmectől 15,1 km, Sátoraljaújhelytől 14,3 km távolságra fekszik.

kapcsolattal, tűzoltósággal, háziorvosi ellátással és nagyobb élelmiszerüzlet-lánccal, valamint valamilyen turisztikai szolgáltatással (étterem, szállás, turisztikai látványosság). Ezen lehetőségek alkalmassá teszik a térséget egy egységes desztinációmenedzsment kialakítására, mivel vár/kastély, templom, borospince, ökoturisztikai attrakció és az ezeket összekötő kerékpárúthálózat és közbringarendszer a térség több településén is fellelhető.

Sátoraljaújhely térségmeghatározó, domináns városi jellegét **komplementer adottságai** adják, amelyek kiegészítik a környékbeli kisebb települések szegényesebb funkciókínálatát, ezáltal növelve az ott élők életszínvonalát és a szülőhelyükön való boldogulás esélyét. Ez kiemelten fontos azon 11 település számára, ahol öt vagy annál kevesebb funkció került azonosításra. Sátoraljaújhely mind az egészségügy (gyógyszertár, háziorvos, mentőállomás, kórház, járóbeteg-ellátó intézmény), mind a kultúra (színház, mozi, fesztivál, galéria, múzeum), mind a pénzügy (ATM, bank), mind pedig a sport (uszoda, versenypályák, komplex sportpályák, jégcsarnok, edzőterem) területén olyan funkciókkal rendelkezik, amelyek a határ túloldalán nem, vagy csak pár településen (korlátozottan) érhetők el. Kiemelt jelentőségűek a sátoraljaújhelyi középiskolák, amelyek a bodrogi közti oktatási intézményekhez képest nagyobb képzéskínálatot nyújtanak, a Miskolci Egyetem Sátoraljaújhelyre kihelyezett szakjai pedig lehetővé teszik a helyben való diplomaszerezést. Vásárlás tekintetében ugyan a szlovák oldalon is találhatóak élelmiszerüzletek, de ezek kínálata elmarad a Sátoraljaújhelyre települt szupermarketektől. Ezen üzletláncok a Szlovákiában élőket is vonzzák.

Sátoraljaújhely egyik **fő hiányossága** a közlekedési kapcsolataiban rejlik, mivel kétvágányú vasútvonallal és kikötővel nem rendelkezik. Ezen funkciók azonban a határ túloldalán (Újhelyen / Slovenské Nové Mesto és Bodrogszerdahely településeken) biztosítottak; ezek megfelelő közlekedési kapcsolat kiépítésével Sátoraljaújhely számára is elérhetővé tehetők.

4. ábra: Sátoraljaújhely határon átnyúló, közvetlen vonzaskörzetének funkcionális viszonyai



A határon átnyúló **közlekedési infrastruktúra** korlátosságai miatt (villamosított vasútszakasz és gyorsforgalmi határátkelő hiánya) a térség elzárt, periférikus helyzetéből még nem tudott kitörni. A meglévő infrastruktúra (közúti és vasúti határkapcsolat) ellenére Sátoraljaújhely a közösségi

közlekedési járatok végállomásaként, s nem intermodális, összekötő pontként funkcionál. A határt keresztező regionális és országos járatokhoz hasonlóan a helyi szintű közösségi közlekedés sem épült még ki, pedig sikeres helyi alternatívák (határon átnyúló kerékpármegosztó rendszer) igazolják ennek szükségességét<sup>4</sup>. Mindezedáig az ingázóknak a határon történő átutásaikat önállóan kellett megoldaniuk. A szlovákiai Újhelyen (Slovenské Nové Mesto) nagyméretű teherpályaudvar épült ki még a századfordulón, ennek határon átnyúló kihasználása még szintén várat magára.

Mivel a Töketeremesi járás egyetlen (a járásszékhelyen lévő) ipari parkja nem képes vonzó körülményeket teremteni a telephelyt kereső vállalatok számára, így **Sátoraljaújhely szerepe felértékelődik a szlovákiai munkakeresők körében** is. A vizsgált térség településeinek élők számára a Sátoraljaújhelyen vállalt munka – ingázási idő szempontjából – sokkal kedvezőbb, mint a járás két legnagyobb városában. A határon túli, eddig még ki nem használt munkaerő esetében kifejezetten az ott élő, magyarul beszélő álláskeresők jelentenek nagy potenciált, ugyanis alkalmazásukat nagyban megkönnyítené a közös nyelv.

A **határon átnyúló munkavállalás** nem megszokott a térségben, a kivételt képezők többsége Szlovákiából jár át magyarországi munkahelyére. A kétezeres években a szlovákiai munkavállalók többsége a sátoraljaújhelyi textiliparban helyezkedett el, mára azonban az autóipari beszállító cégek lettek a fő foglalkoztatóik. Kivételes szerepet tölt be a Sátoraljaújhelyi Erzsébet Kórház, melynek alkalmazottai között számos szlovákiai egészségügyi dolgozót találni.

A határtérség vegyes etnikai összetétele miatt az **oktatási intézmények** közötti, határon átnyúló együttműködés elméletileg nem ütközik jelentős nyelvi akadályba. Az alapfokú oktatás a határ mindkét oldalán biztosított nemzetiségi nyelven. Kiemelendő a sátoraljaújhelyi Magyar-Szlovák Két Tanítási Nyelvű Nemzetiségi Általános Iskola és Kollégium, hiszen ez az iskola esetlegesen képes lehet megfelelő alternatívát kínálni azon szlovák anyanyelvű munkavállalók gyermekei számára is, akik Sátoraljaújhelyen lépnek alkalmazásba, s így vagy közösen ingáznak az iskolába, munkahelyre, vagy hosszú távon beköltöznek a városba. Ugyan Sátoraljaújhely rendelkezik szlovák nyelvű oktatási intézménnyel, a határon túli szlovák anyanyelvű diákok nem mutatnak érdeklődést ezen intézmény iránt. Emiatt jelenleg a tanulók határon átnyúló ingázása szinte kizárólag a magyar nyelven jól boldoguló fiatalokra jellemző.

Sátoraljaújhely iskolavárosként széles szakképzési kínálatot nyújt, amellyel képes kiegészíteni a szlovákiai oldalon működő magyar tannyelvű szakközépiskolák portfólióját. Kifejezetten a szociális ápoló és gondozó, szőlész-borász és turisztikai technikus szakok jelenthetnek új képzési lehetőséget a magyar ajkú szlovákiai diákok számára.

Mindemellett Sátoraljaújhelyen található a Deák Úti Iskola<sup>5</sup>, amely egy komplex **speciális oktatási helyszín**, mivel fejlesztő iskolai osztályának köszönhetően lehetőséget teremt a térségben élő súlyos, halmozottan fogyatékos diákok képzésére. A térség szlovák oldalán a speciális nevelési igényű diákok ilyen komplex magyar nyelvű oktatási intézményt nem találnak.

A Miskolci Egyetem kihelyezett (ápoló, védőnői és mérnöki) képzéseinek köszönhetően Sátoraljaújhely mára már felsőoktatási helyszín is, amelyhez hasonló magyar nyelvű képzés a határ

---

<sup>4</sup> A határon átnyúló közösségi kerékpárbérlések száma 2023-ban megközelítette a négyezret (3 811 db).

<sup>5</sup> Deák Úti Óvoda, Általános Iskola, Szakiskola, Készségfejlesztő Iskola, Fejlesztő Nevelést-Oktatást Végző Iskola, Kollégium és Egységes Gyógypedagógiai Módszertani Intézménnyel

túloldalán nem vehető igénybe. A számok tükrében azonban ezen felsőoktatási szakok még nem voltak képesek jelentős számban megszólítani a Szlovákiában élő fiatalokat.

Sátoraljaújhely szlovákiai vonzáskörzete vidékies településekből áll, amelyek nem rendelkeznek elegendő kapacitással ahhoz, hogy jelentős **kulturális rendezvényeknek** adjanak otthont. Az alapvető intézményi hálózat (mint művelődési ház) szinte minden településen rendelkezésre áll, de komplex kulturális tér csak Sátoraljaújhelyen jött létre. A sátoraljaújhelyi Kossuth Lajos Művelődési Központ többek között színházzal, moziateremmel, galériával és kávéházzal is rendelkezik, amelyek nemcsak a város-, de a járás- és országhatáron túl élők igényeit is kielégítik. Ezt egészítik ki a város különböző fesztiváljai (Déryné Fesztivál, Szent István-napi városi ünnepség, Zempléni Fesztivál) és muzeális intézményei (Magyar Nyelv Múzeuma, Kazinczy Ferenc Múzeum, Börtönmúzeum), amelyek a magyarországi látogatók mellett a Szlovákiában élők (többnyire a Bodroghöz és közvetlen környékének magyar nyelvű lakossága) számára is vonzó kínálatot biztosítanak. A szlovákiai oldalon a borsiban megrendezett Tokaji Fesztivál emelhető ki, amely népművészeti programjaival, borkóstolóval és kézműves lehetőségekkel számos magyarországi előadót és képzőművészt is képes vonzani. A szlovákiai oldal korlátozott kapacitásai közül kiemelhető Borsi, Szőlőske (Viničky), Bodrogszerdahely, mivel kastéllyal, múzeummal, művelődési központtal rendelkeznek. A városban működő **egészségügyi intézmények** (gyógyszertár, háziorvosi rendelőintézet, mentőszolgálat, kórház) közül a Sátoraljaújhelyi Erzsébet Kórház emelkedik ki, amely járó- és fekvőbeteg-ellátást is biztosít. Mivel a határ túloldalán lévő települések távol esnek saját (szlovákiai) kórházuktól, ezért életmentő helyzetek esetén a sátoraljaújhelyi kórház közelsége kulcsfontosságú lehet. A város szlovákiai vonzáskörzete egészségügyi funkciókkal alig rendelkezik, ezért a határtérségben lévő falvak lakosai a sátoraljaújhelyi egészségügyi szolgáltatásokra szorulnak, ha nem akarják a tőlük távol lévő királyhelmei és tőketerebesi egészségügyi intézményeket felkeresni.

Ugyan a határon átnyúló betegszállítás még nem megoldott, de egyéni szinten a határon átnyúló egészségügyi ingázás tetten érhető, kifejezetten a kórház esetében, melynek páciensei mellett több dolgozója is szlovákiai lakcímmel rendelkezik.

Sátoraljaújhely **sportlétesítményei** szintén képesek akár határon átnyúló vonzerőt is gyakorolni. A sportpályák és a sportcsarnok mellett kiemelt fontossággal bír a jelenleg felújítás alatt álló uszoda, amelyhez hasonló létesítmény a szlovák oldalon legközelebb csak Tőketerebesen működik. Mivel a tanuszoda hiánya valós problémát okoz az Észak-Bodroghözben, ezért 2022-ben tanuszoda építésébe fogtak Királyhelmeceken. Mára az aktív turizmus Sátoraljaújhely egyik kitörési lehetősége, az ehhez köthető infrastruktúra (Magas-hegyi Turisztikai és Sportközpont / Zemplén Kalandpark) tovább szélesíti a városban üzhető sportolási lehetőségek körét. Jég- és görkorcsolyapálya, különböző kerékpáros pályák, sí- és kötélpálya, valamint mászófal áll a látogatók rendelkezésére. Ezen sportolási lehetőségek egyedülállóak nemcsak a magyar, de a szlovák oldalon is.

A határtérség épített és természeti értékei egyedülálló **turisztikai desztinációvá** teszik Sátoraljaújhelyt és környékét, azonban ezek bemutatására és a potenciálok kihasználására egységes marketing, turisztikai csomagra lenne szükség. Mivel a határtérség mindkét része történelmi borvidéknek számít, a bor- és gasztroturizmus tovább növeli Sátoraljaújhely és vonzáskörzetének potenciálját. A Tokaj-Hegyalján kialakult szőlő- és borkultúra nemzetközi szintű elismertségét igazolja, hogy a Tokajtól Sátoraljaújhelyig húzódó kultúrtáj 2002-ben UNESCO védettséget szerzett.

Sátoraljaújhely már rendelkezik olyan turisztikai kapacitással (látványosságok, szabadidős tevékenységek, szálláshelyek, éttermek), amelyek köré felfűzhetők a környékbeli (és a határ túloldalán lévő) turisztikai attrakciók. A város térségében legnagyobb vonzerővel bíró létesítmények



között szerepel az aktív kikapcsolódást nyújtó (éves szinten akár 250 ezer látogatót fogadó) Zempléni Kalandpark számtalan pályájával, a különböző tematikus és turista útvonalak, a pincesorok, várak/kastélyok/egyházi épületek, a gyalogos függőhíd, a Magyar Kálvária, a muzeális intézmények (kifejezetten a Magyar Nyelv Múzeuma) és a jelenleg felújítás miatt zárva lévő Bortemplom.

A vonzáskörzet szlovákiai oldalán is egyre jelentősebb szerepet tölt be a borhoz és szőlőműveléshez, illetve a tokaji kultúrtájhoz kapcsolódó turizmus. Ráadásul a desztinációmenedzsment is fejlődik ideértve a turistainformációs rendszert. A magyarországi, sátoraljaújhelyi pincesorokat jól kiegészítik a legnagyobb koncentrációban Kistoronya (Malá Trňa) és Nagytoronya (Veľká Trňa) községekben található borospincék, de Szőlőske (Viničky) is kiemelkedő számú helyi borászattal rendelkezik. Az aktív turizmus terén vonzerőt jelentenek a térséget behálózó kerékpárútvonalak (pl. Csörgő/Čerhov – Szőlőske, Újhely – Szőlőske), a Bodrog menti víziturisztikai lehetőségek, valamint a kistoronyai kilátótorony. Egyre gyakrabban kerül sor határon átlépő vízitúrákra, amelyek egyik kiemelt állomása Szlovákiában Borsi, valamint Bodrogszerdahely kikötője. Az egész határtérség egyik legnagyobb vendégforgalmat bonyolító létesítménye már ma is a borsi Rákóczi-kastély, mely 2021-ben nyitott újra interaktív kiállítással és szállodafunkcióval. Ezekon kívül a bodrogszerdahelyi Vécsey-kastély, továbbá Bári (Bara) község román-gótikus temploma is megemlíthető. Egy-egy pontszerű attrakciót és helyszínt leszámítva (főképp Borsi, Bodrog-mente) azonban a magyar vendégek még nem fedezték fel igazán a szlovákiai borvidéket és a Bodrogszerdahely északi (Szlovákiába eső) felét.

Sátoraljaújhely 2022-ben, a Tokaj és Nyíregyháza turisztikai térségen belül a negyedik legnagyobb vendégforgalmat bonyolította le. A sátoraljaújhelyi szálláshelyeken regisztrált vendégek száma 14 844 fő volt, amelynek 12%-a (1 805 fő) külföldről érkezett. A vendégéjszakák száma tekintetében a külföldiek részesedése már nagyobb részt (15%-ot<sup>6</sup>) tett ki, körükben az átlagos tartózkodási idő 3,3 éjszaka<sup>7</sup> (a turisztikai térség három konkurens városához képest ez a leghosszabb időtartam<sup>8</sup>).

A magyarországi turisztikai térség harmadik legnagyobb küldőpiaca Szlovákia, ahonnan az érkező vendégek száma 2019-ben meghaladta a tízezret (10 505 fő), az általuk eltöltött éjszakák száma pedig megközelítette a húszezret (19 797 fő). Sátoraljaújhelyen már most is meghatározó a szlovákiai turisták jelenléte (a belföldi turisták után a második legnagyobb csoport), azonban többségük a környező településekről származik, s nem töltenek egy napnál hosszabb időt a városban. Sátoraljaújhely látványosságai közül a szlovákiai látogatók egyaránt előszeretettel látogatják a Zemplén Kalandparkot (hozzávetőlegesen a látogatók 30-35%-a), a Magyar Nyelv Múzeumát (10%) és a Börtönmúzeumot (8%). Ugyan nagyobb méretű pláza nem, de több nemzetközi élelmiszerüzlet-lánc megtelepült Sátoraljaújhelyen, amelyek a határon túl élők számára is vonzó bevásárlóhelyszínné váltak. Az utóbbi években a **bevásárlóturizmus** azonban veszített lendületéből, mivel a Magyarországon tapasztalt áremelkedés csökkentette ezen üzletek attraktivitását, s inkább már csak az egyéb okból megforduló szlovákiai lakosok költik itt pénzüket. Ezzel szemben az e-kereskedelem újfajta ingázást váltott ki a Szlovákiában élők körében, mivel a nemzetközi csomagszállítás plusz költségeit el lehet kerülni a Sátoraljaújhelyen lévő csomagautomaták használatával.

---

<sup>6</sup> Vendégéjszakák száma 38 830 db, külföldi vendégéjszakák száma 6 005 db.

<sup>7</sup> Az összes vendég átlagos tartózkodási ideje Sátoraljaújhelyen 2,6.

<sup>8</sup> Külföldi vendégek átlagos tartózkodási ideje (éjszaka): Nyíregyháza 2,3; Sárospatak 2,2; Tokaj 1,5

## 3 A határon átnyúló integráció és együttműködés potenciális területei

### 3.1 Európai jó gyakorlatok

A **turisztikai és táji kohézióra építő** jó gyakorlatok közé tartozik a települési önkormányzati tagok alkotta **Karavankák Geopark Európai Területi Társulás**, mely Ausztria és Szlovénia határán, az Alpokhoz tartozó Petzen/Peca és a Koschuta/Košuta hegyei közötti térséget fedi le. Tevékenysége főként közös projektek megvalósítására, valamint tudományos és ismeretterjesztő tevékenységek szervezésére koncentrál. Az ETT fő célkitűzései között szerepel a geológiai, természeti és kulturális örökség megőrzése; a tudatosság ösztönzése, tájékoztatás és ismeretterjesztés; a (szelíd) turizmus általi gazdasági értékteremtés. Kiemelendő a helyiek és a fiatalok bevonása különböző rendezvények és ifjúsági programsorozatok (geofesztiválok, sportesemények) által, továbbá az, hogy saját szakmai tanácsadó testülettel rendelkezik (programok, képzések).

Az **Internationale Bodensee Tourismus GmbH** határon átnyúló desztinációmenedzsment szervezetként működik ernyőként összefogva a helyi-térségi önkormányzatokat, turisztikai szervezeteket és más érdekelt szereplőket az Ausztria, Németország, Svájc és Liechtenstein határvidékén található Bodeni-tó körül. Többek között az alábbi tevékenységei emelendők ki a borvidéki és bodrogi desztináció szempontjából:

- közös turizmusfejlesztési dokumentumok kidolgozása, a térség pozicionálása;
- közös kedvezmény- és belépőkártya, üdülőkártya kialakítása;
- történelmi kertek és kastélyok, illetve kolostorok hálózatának kialakítása;
- borrégiós együttműködés és hálózat kialakítása;
- közös megjelenés támogatása (pl. vásárokon);
- közös honlap és online is elérhető kalauz fejlesztése.

### 3.2 Potenciális összehangolási területek

Sátoraljaújhely és vonzaskörzete esetében alapvetően a következő határon átnyúló összehangolások képzelhetők el:

- közös desztinációmenedzsment és térségmarketing a borvidékre, a Bodrog vízi turizmusára, valamint a kulturális turizmusra építve;
- határon átnyúló vizitúrák szervezése, közös túravezetők foglalkoztatása;
- közös jegy- és bérletrendszer, kedvezményrendszer kialakítása a térség kulturális és rekreációs létesítményeinek és programkínálatának közös használata érdekében (pl. Zempléni Kalandpark, Magyar Nyelv Múzeuma, borsi kastély);
- közös kulturális és rendezvénykínálat kialakítása, rendezvényeken való kölcsönös megjelenés, határon átnyúló fesztivál szervezése;
- sportszervezési és sportoktatási együttműködések létesítése (pl. úszás-, korcsolya- és síoktatás);
- a szőlő- és borkultúrán alapuló agrártermelési és turisztikai együttműködések ösztönzése;
- sürgősségi betegellátás megszervezése határon átnyúló jelleggel, a sátoraljaújhelyi kórházban;

- mentőautók szomszédos országban történő közlekedésének és feladatellátásának lehetővé tétele;
- szlovákiai állampolgár egészségügyi dolgozók munkaviszonyának, foglalkoztatásának rendezése, a határon átnyúló munkavállalás útjában álló akadályok lebontása;
- személyforgalmú autóbuszos vagy vasúti összeköttetés megteremtése Sátoraljaújhelyen keresztül a két ország városai (pl. Töketerebes és Királyhelmece) között;
- a szakképzés határon átnyúló összehangolása különös tekintettel a szociális-egészségügyi, szőlész-borász, turisztikai profilú képzésekre;
- a határon átnyúló gimnáziumi és felsőoktatási tanulói ingázás támogatása, kétnyelvűség erősítése, iskolai végzettségek kölcsönösen elismerése;
- határon átnyúló munkavállalás útjában álló akadályok leküzdése;
- a meglévő kerékpárhálózat és kerékpármegosztó rendszer kiterjesztése, továbbfejlesztése;
- áruházlancok termékeivel kapcsolatos élelmiszerbiztonsági, szavatossági és kereskedelmi gyakorlati problémák, illetve szabályozási különbségek kezelése.

### 3.3 Releváns tervezési dokumentumok

1. táblázat: Borsod-Abaúj-Zemplén Megye Területfejlesztési Programja 2021-2027

Prioritás	Intézkedés	Beavatkozás	Tevékenység
4. Közlekedési és környezeti infrastruktúra fejlesztése	4.1 A megye közúthálózatának fejlesztése	4.1.1 Borsod-Abaúj-Zemplén megye fő- és mellékúthálózatának fejlesztése	Határmenti kapcsolatokat javítását célzó utak építése
	4.5 Logisztikai bázisok kialakítása, fejlesztése	4.5.1 Intermodális logisztikai központok kialakítása	Logisztikai központ létrehozása Sátoraljaújhelyen
	4.10 Vízgazdálkodási programok	4.10.5 Határon átnyúló és hazai területen keletkező szennyezések megszüntetése Borsod-Abaúj-Zemplén megye folyóin, vízfolyásain	Komplex vízgazdálkodási programok kidolgozása, monitoring rendszer bevezetése, ár- és belvízvédelmi beavatkozások megvalósítása
6. Befektetésösztönző és a vállalkozások versenyképességét növelő üzleti környezet kialakítása	6.7 Határokon átnyúló gazdaságfejlesztés	6.7.1 Borsod-Kassa gazdaságfejlesztési és kulturális együttműködési program	Határon átnyúló infrastrukturális, kulturális, közösségi, együttműködések erősítése, jogszabályi harmonizáció kezdeményezése, tanácsadó hálózat létrehozása, közös intézményi és civil kapcsolatok fejlesztése
8. A megye turisztikai potenciáljának átfogó fejlesztése	8.3 A turisztikai attrakciók minőségi fejlesztése	8.3.5 Tokaj-Zemplén kiemelt térség turisztikai attrakciófejlesztése	Nosztalgia gőzös indítása Kassa-Sátoraljaújhely – Szerencs vonalon

2. táblázat: Kassa Megye Önkormányzat Gazdasági és Társadalmi Fejlesztési Programja 2023-2027<sup>9</sup>

Prioritás	Stratégiai cél	Intézkedés	Tevékenység
1. A mobilitás fenntarthatóságának és a közlekedési	1.1 A megyei közlekedési rendszerben a vasúti	1.1.1 Vasúti infrastruktúra fejlesztése, beleértve a terminálok építését	A Slovenské Nové Mesto – Sátoraljaújhely vonal

<sup>9</sup> Program hospodárskeho rozvoja a sociálneho rozvoja Košického samosprávneho kraja na roky 2023-2027

Prioritás	Stratégiai cél	Intézkedés	Tevékenység
rendszer rugalmasságának erősítése	hálózat fejlesztésének támogatása		villamosítása, a közlekedési infrastruktúra helyreállítása
3. Modern oktatás, képzés és sport, valamint minőségi tudomány, kutatás és innováció	3.2 A régió innovációs szintjének javítása és jobb feltételek megteremtése az egyetemi diplomások foglalkoztatásához	3.2.1 A felsőoktatás és a kutatás korszerűsítése és előmozdítása	Külföldön élő szlovákok hálózatépítése Know-how határokon átnyúló cseréje
	3.3 A lakosság egészséges életmódjának fejlesztése (a sport, a testmozgás és a szabadidős tevékenységek támogatása révén)	3.3.2 Szabadidős, érdeklődési tevékenységek és ifjúsági munka támogatása	Fiatalok munkavállalását célzó csereprogramok (beleértve a nemzetközi programokat is)
4. Fenntartható turizmus és minőségi kulturális szolgáltatások	4.2 A Kassa régió desztinációinak marketingje és promóciója	4.2.1 A szereplők közötti együttműködés erősítése és a Kassa régió, mint üdülési célpont ismertségének növelése aktív marketingtevékenység révén	Határokon átnyúló, interregionális és transzregionális együttműködés előmozdítása a turizmus területén
	4.3 A kulturális örökségben rejlő lehetőségek védelme és fejlesztése, valamint megfelelő feltételek megteremtése a kreatív iparágak fejlődéséhez	4.3.1 Minőségi kulturális szolgáltatások a regionális sajátosságoknak megfelelően	Nemzetközi kulturális együttműködések, kulturális csereprogramok fejlesztése
5. Minőségi és hozzáférhető egészségügyi ellátás	5.1 A lakosság egészségi állapotának javítása	5.1.1 Átfogó intézményi ellátás	Határokon átnyúló együttműködés az egészségügyi ellátás terén
		5.1.4 Átfogó gyógyfürdő ellátás	Rehabilitációs és gyógyfürdő ellátás terén a határokon átnyúló együttműködés feltételeinek megteremtése
8. Hatékony finanszírozás és a régió átfogó fejlesztése	8.1 A közigazgatási döntéshozatali folyamatok javítása	8.1.2 Az állami, civil és magánszektor szereplőinek részvételén alapuló tervezési és hálózatépítési folyamatának erősítése a gazdasági, társadalmi és oktatási tevékenységek fejlesztése céljából	Helyi akciócsoportok, turisztikai szervezetek, klaszterek, kutatási, kreatív és innovációs központok és partnerségek létrehozásának és működésének támogatása, beleértve a nemzetközi együttműködést is
			Önkormányzati és határon átnyúló együttműködések támogatása az okos városok és régiók fejlesztése terén (Bodrogszerdahely)