



#ACCESS

Podpora právnej prístupnosti
v slovensko-maďarskom pohraničí

Cezhraničné mestské oblasti

REFERENČNÁ SKUPINA ŠAHY-
BALASSAGYARMAT

PODKLADOVÝ MATERIÁL

29. januára 2024.



Az Európai Unió
társfinanszírozásával

#BuildingPartnership #InterregHUSK #EuropeanUnion
#crossbordercooperation #regionaldevelopment **#ACCESS**

access@cesci-net.eu; www.hu-sk.eu

O projekte #ACCESS

Na spoločnej hranici medzi Maďarskom a Slovenskom dosiahla integrácia vďaka vstupu do EÚ hmatateľný pokrok. Od roku 2004 sa nielenže veľkolepým spôsobom zvýšil zahraničný obchod medzi oboma krajinami, ktorý v roku 2022 dosiahol rekordnú úroveň 17 miliárd eur, nielenže sa zvýšil počet nepretržite otvorených cestných hraničných priechodov (zo 6 pred zmenou režimu na takmer 40), ale aj cezhraničné dochádzanie za prácou ovplyvňuje desaťtisíce obyvateľov prihraničného regiónu, pričom viac ako 1 000 slovenských študentov navštevuje maďarské školy a takmer 20 000 slovenských občanov už žije v Maďarsku. V bratislavskej a košickej oblasti vznikli cezhraničné mestské aglomerácie podobné tým v západnej Európe a nákupná turistika sa od otvorenia schengenského priestoru v decembri 2007 stala súčasťou každodenného života obyvateľov: približne 75 % obratu maďarských nákupných centier na hranici tvoria slovenskí zákazníci.

Všetky tieto javy podčiarkujú význam strategického projektu **"Podpora legálnej dostupnosti na slovensko-maďarskej hranici" (#ACCESS)**. Projekt bude prebiehať od 1. mája 2023 do 30. apríla 2029 a jeho dvaja realizátori, Stredoeurópska služba pre cezhraničné iniciatívy (CESCI) so sídlom v Budapešti a Karpatská CESCI so sídlom v Kazani, si kladú za cieľ identifikovať a odstrániť čo najviac právnych a administratívnych prekážok, ktoré sťažujú pohyb po hraniciach a život obyvateľov pohraničia.

O mestských referenčných skupinách

Pozdĺž maďarsko-slovenskej hranice sa nachádza niekoľko miest, ktorých funkčná spádová oblasť presahuje štátnu hranicu. Pre tieto oblasti je typická najvyššia intenzita cezhraničnej mobility a najvyšší počet interakcií. Preto majú pre projekt #ACCESS mimoriadny význam pracovné stretnutia organizované partnermi projektu s príslušnými samosprávami týchto cezhraničných mestských oblastí.¹

Ciele seminárov:

- skúmanie vnútorných hnacích síl funkčnej oblasti;
- identifikácia prekážok silnejšej funkčnej integrácie;
- diskutovať o možných projektoch na posilnenie spolupráce a prekonanie prekážok.

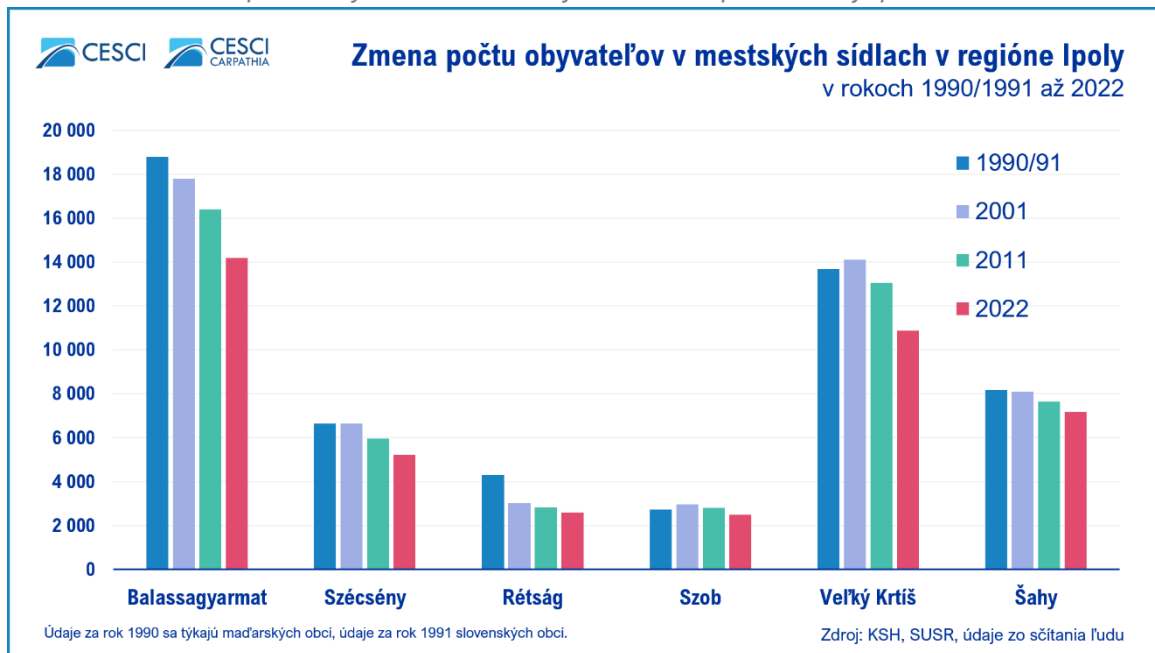
1 Šahy -Balassagyarmat- Umiestnenie osi Šahy-Balassagyarmat v okolí rieky Ipeľ

Údolie Ipeľa je jedným z najznevýhodnenejších regiónov maďarsko-slovenského pohraničia, ktorému úplne chýba prítomnosť veľkých centier a z toho vyplývajúce urbanizačné výhody. Okrem toho aj malé mestá v okolí rieky zaznamenali v posledných desaťročiach vysokú mieru úbytku obyvateľstva, čo má tendenciu spustiť zostupnú špirálu: nižší počet obyvateľov sťažuje udržanie a zachovanie

¹ Ide o tieto mestské oblasti: cezhraničné spádové oblasti Bratislavy, Győru, Šiah, Balassagyarmat, Košíc a Sátoraljaújhely; oblasti partnerských miest Komárom-Révkomárom a Esztergom-Štúrovo a oblasti mestskej siete Fil'akovo-Salgótarján (Lučenec, Bátorfytereny) a (Rimavská Sobota)-Tornaľa -Putnok-Ózd.

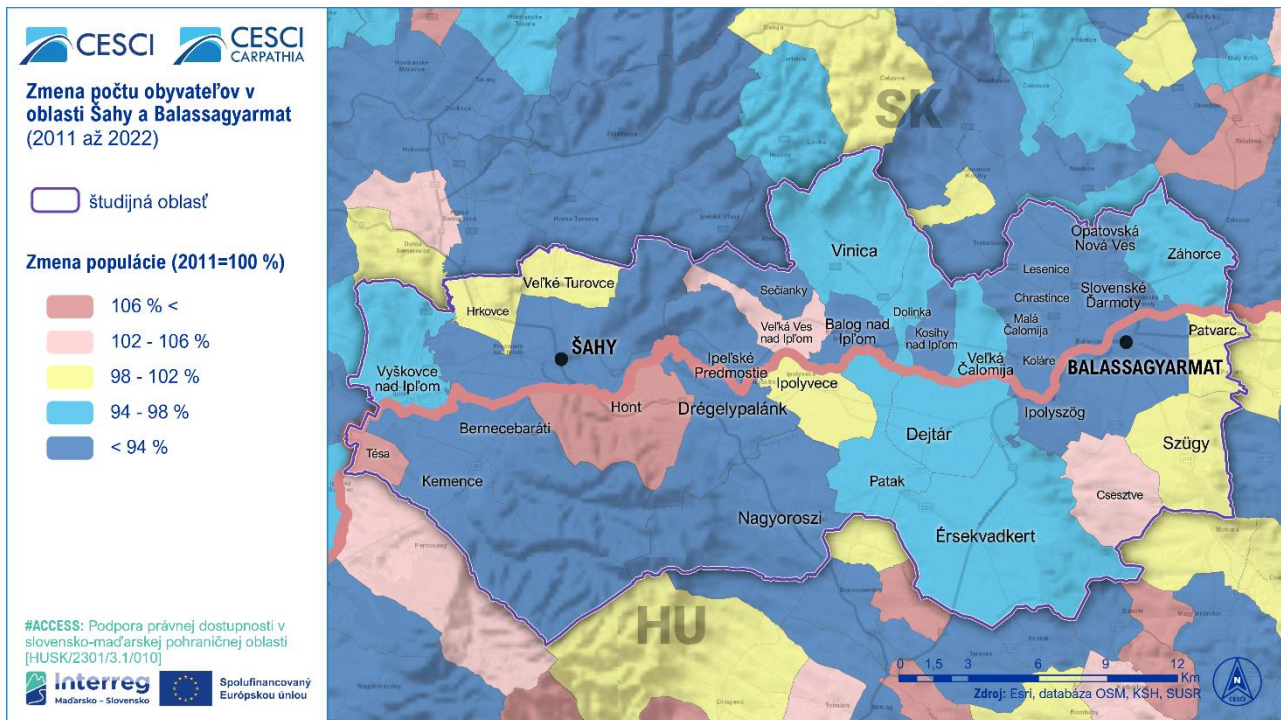
existujúcich inštitúcií a prilákanie veľkovýroby; a periférna poloha oslabuje dopravné spojenia. To vedie k ďalšiemu odlivu mladých ľudí, čo celý proces urýchľuje. Od zmeny režimu **stratili** mestské centrá strednej a dolnej Ipije **veľké zoskupenie obyvateľov (11 769)**, čo sa rovná celkovej strate jedného ďalšieho mestského sídla a naznačuje rozsah problému, ktorému región čelí. Priemerný počet obyvateľov obcí v skúmanej oblasti je však len 805, čo stále zdôrazňuje integračnú úlohu Šiah a Balassagyarmat, ktoré spolu tvoria polovicu obyvateľov identifikovanej cezhraničnej funkčnej oblasti.

1. Obrázok 1: Zmena počtu obyvateľov v mestských sídlach v povodí rieky Ipi v rokoch 1990 až 2022



Demografické procesy, ako je odchod obyvateľstva a starnutie, ako aj nízka prirodzená obmena, ktoré svedčia o znevýhodnení a slabej dynamike, povedú k výraznému celkovému úbytku obyvateľstva. Okrem niekoľkých obcí slabá sila udržania obyvateľstva vykresľuje obraz súvislého znižovania regiónu.

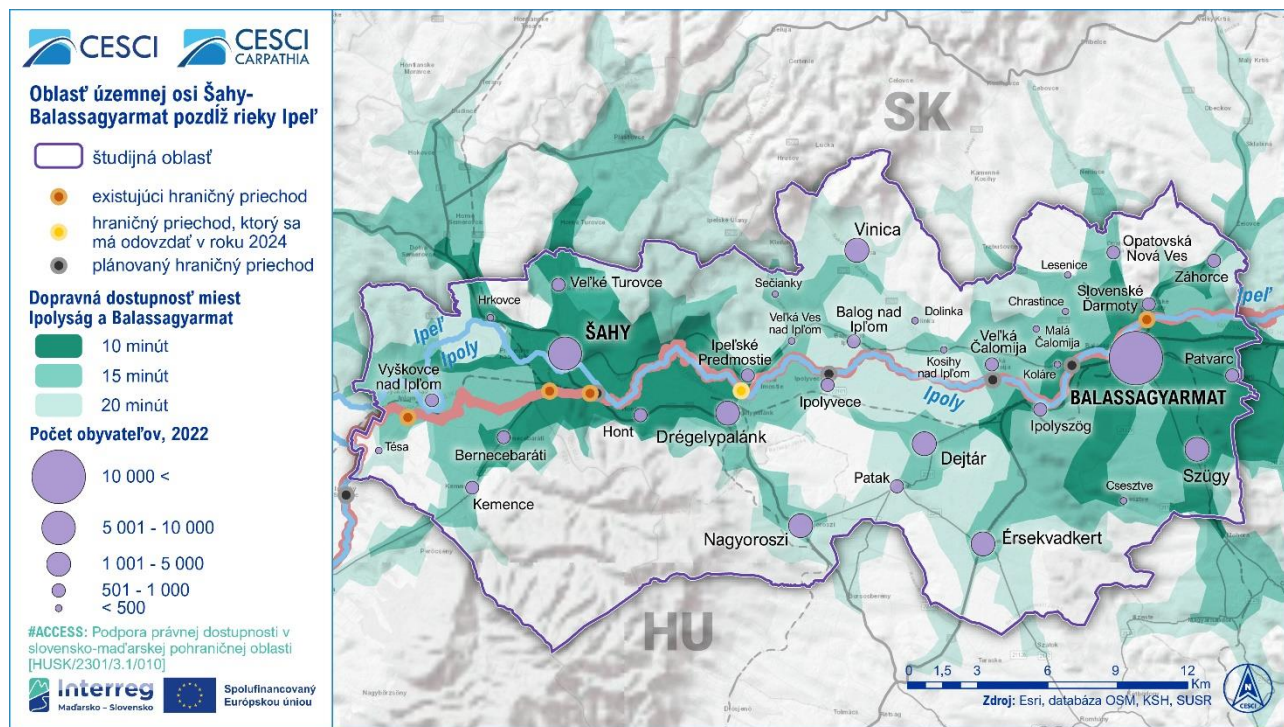
Obrázok 2: Zmena počtu obyvateľov na osi Šahy-Balassagyarmat



Tieto procesy dodávajú funkčným centráм jednej z najkrajších a najoriginálnejších krajín Karpatskej kotliny mimoriadny význam a zodpovednosť. Šahy a Balassagyarmat v posledných desaťročiach vynaložili nielen veľkolepé úsilie na posilnenie svojej centrálnej úlohy, a tým aj na zvýšenie schopnosti udržať obyvateľstvo, ale uvedomili si aj možnosti vyplývajúce z ich vzájomnej závislosti. Vzhľadom na svoje geografické charakteristiky zohrávajú aj doplnkovú úlohu ako regionálne centrá pre obce na druhej strane hranice a ich osudy sú prakticky prepojené.

Jedným z kľúčových prvkov spoločného riadenia oblasti je jej **krajinná súdržnosť: údolie rieky Ipeľ** organizuje oblasť do jednotného priestorového rámca. Polohu a rozvojový potenciál reťazca sídiel zásadne určuje cezhraničná funkčná príťažlivosť oboch partnerských miest, ktoré sa navzájom veľkolepým spôsobom dopĺňajú.

Obrázok 3: Os Ipolyság - Balassagyarmat pozdĺž rieky Ipoly



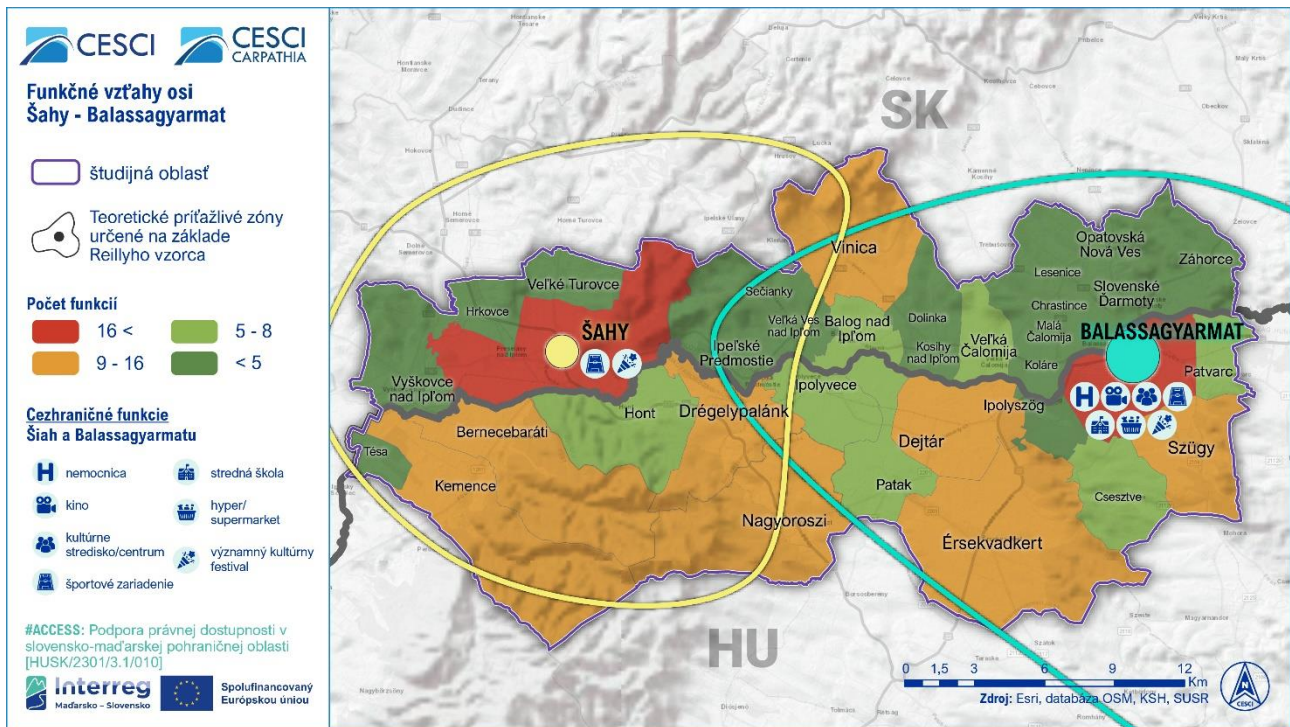
Funkčnú integráciu regiónu donedávna výrazne brzdila existencia veľmi rozdielnych štátnych a administratívnych hraníc. Potenciál spolupráce medzi periférnymi obcami by mohol podporiť vstup do EÚ a Schengenu a nedávno **zrekonštruované mosty** (2023 medzi Vrbovkou a Ŕrhalom, začiatkom roka 2024 medzi Drégelypalánkom a Ipeľským Predmostím). K 3,2-násobnému nárastu denného hraničného prechodu na priechode Balassagyarmat v rokoch 2007 až 2018 prispieva aj zrušenie kontrol na vnútorných hraniciach. Priemerná denná premávka vozidiel je najvyššia na dvoch centrálnych sídliskách, na hraničných priechodoch Šahy - Parassapuszta (3 050 vozidiel/deň) a Balassagyarmat - Slovenské Ďarmoty (2 634).

Odrezané spádové oblasti strediskových obcí **možno aspoň čiastočne obnoviť tým, že sa štátna hranica stane otvorenejšou a priepustnejšou**. Riadené ako systém by to mohlo viesť k hospodárnejšiemu riešeniu pre obe mestá a vyššej kvalite služieb pre obyvateľov ich spoločných spádových oblastí.

2 Hlavné atrakcie a potenciál cezhraničnej osi Šahy - Balassagyarmat

Úlohu týchto dvoch centier podporuje nielen ich počet obyvateľov, ale aj v podstate **funkčne chudobné prostredie malých sídiel**. Až na niekoľko výnimiek (napr. Ipolynyék (Vinica) alebo Érsekvadkert) majú sídla málo funkcií (v priemere 6 v oblasti bez týchto dvoch miest) a zvyčajne sa obmedzujú na základné funkcie (a v niektorých sídlach na funkcie súvisiace s cestovným ruchom).

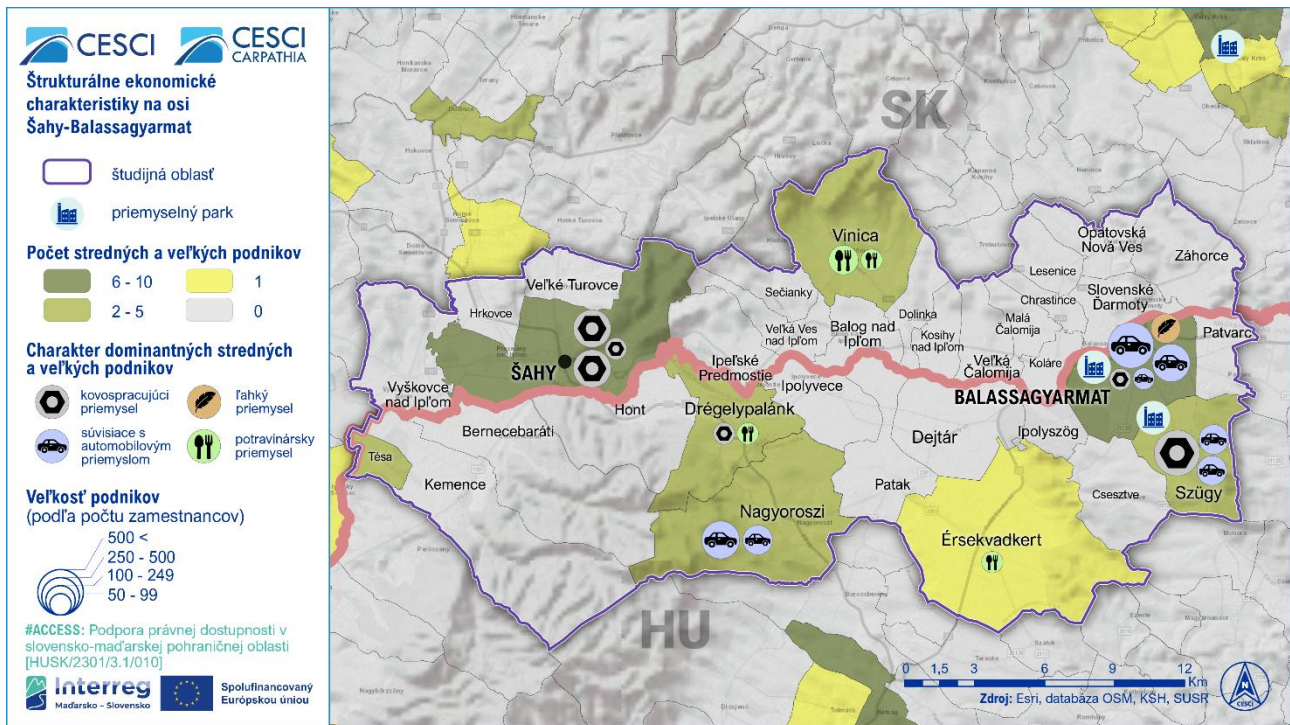
1Obrázok 1: Funkčné vzťahy osi Šahy-Balassagyarmat



Šahy (7 160 obyvateľov) majú teoretickú spádovú oblasť, ktorá sa rozprestiera najmä od Ipeľského Sokolca a Demandíc po Balog nad Ipľom a Vinice a od južnej hranice Dudiniec (1 365 obyvateľov) po Borsosberény. Z hľadiska funkčnej ponuky (28 funkcií) sa Šahy odlišujú od okolitých maďarských obcí nemocnicou, stanicou rýchlej zdravotnej pomoci, ambulatnou starostlivosťou, futbalovým a tenisovým ihriskom, výstavnými sieňami, divadlom, železničnou stanicou, umeleckou školou, stredným školstvom, tržnicou a supermarketom, dvojjazyčným kultúrnym životom a novinami. **Balassagyarmat** (14 185 obyvateľov) je hierarchicky vyššie mesto, tradičné centrum západnej časti regiónu Novohrad a bývalé župné sídlo. Jeho spádová oblasť teoreticky siaha až po Drégelypalánk, Opatovskú Novú Ves, západnú hranicu Szécsény a južnú hranicu Érsekvadkertu. Z hľadiska funkčnej ponuky (35 funkcií), ktorú by potenciálne mohli využívať aj iné obce v jej cezhraničnom spádovom území, vyniká nemocnica, poliklinika, špecializované zdravotnícke zariadenie, autobusová stanica, železničná stanica a súd, dokumentárny úrad, kino, kultúrny dom, plaváreň, kúpele, futbalové ihrisko, atletický areál, lesopark, špeciálna základná škola, niekoľko stredných škôl, špeciálna stredná škola, supermarket a tržnica obľúbená u slovenských zákazníkov a kultúrne festivaly.

V širšom regióne ako celku existuje len málo prvkov hospodárskej infraštruktúry, ktoré môžu určovať štruktúru výroby ekonomických hodnôt, a preto má umiestnenie **priemyselných parkov** mimoriadny význam pre **cezhraničnú mobilitu pracovnej sily**. V rámci regiónu majú zónu priemyselného parku len Balassagyarmat (13,5 ha) a Szügy (10 ha). Na základe počtu zamestnancov park Balassagyarmat zamestnáva približne 1 100 ľudí, zatiaľ čo susedný park Szügyi zamestnáva viac ako 1 500 ľudí (spolu s Ipolyságom tvoria tieto tri obce 75 % všetkých aspoň stredných podnikov v skúmanej oblasti).

Obrázok 5: Ekonomická charakteristika osi Šahy-Balassagyarmat



Kovopriemysel v Šahách zastupuje spoločnosť Hörnlein (372 zamestnancov), ktorá sa zaoberá laserovým rezaním, výrobou a montážou kovových konštrukcií, spoločnosť ZF (280 zamestnancov), ktorá zvrá rúrové spony, a Zemperla (64 zamestnancov). Najväčšie kapacity na spracovanie kovov v Maďarsku sa nachádzajú v mestách Balassagyarmat (ALUFLEX, výroba kovových konštrukcií, 87 osôb), Szügy (Zollner, spracovanie plechu, viac ako 500 osôb), Drégelypalank (SZONDY Lakatos-és Szerelő Ipari Szövetkezet, výroba kovových konštrukcií, 86 osôb). V **automobilovom priemysle** pôsobia spoločnosti MAHLE (výroba cestných vozidiel, automobilových súčiastok a kompresorov, 556 osôb), Prysmian (výroba káblov, 486 osôb) a Delta-Tech (výroba ostatných strojov a nástrojov, 99 osôb) v meste Balassagyarmat (výroba karavanov, motorových vozidiel, kompresorov, 556 osôb), KNAUS TABBERT (výroba karavanov, ostatných strojov a nástrojov, 99 osôb) v meste Nagyorossi (výroba karavanov, 556 osôb) a KNAUS TABBERT (výroba karavanov, 486 osôb) v meste Nagyorossi, karavanov a ich častí, 424 zamestnancov) a CF Maier (výroba plastových častí karosérií, 101 zamestnancov) a MAGNA CAR TOP SYSTEMS (výroba automobilových textílií a sklápacích strech, 237 zamestnancov) a PARAT (výroba plastových častí pre motocykle a úžitkové vozidlá, 182 zamestnancov) v Štetíne.

V minulosti bol v regióne dôležitý **ľahký**, textilný a odevný priemysel. Dnes však jedinou klasickou kapacitou ľahkého priemyslu zostala továreň na obuv Ipoly v Balassagyarmat (199 zamestnancov).

Potravinové hospodárstvo je obzvlášť pozoruhodné vo vidieckych oblastiach. Patrí k nim EQUUS (spracovanie zeleniny, výroba hotových jedál, 120 ľudí) a HERBEX (sušenie a balenie čaju, 50-99 ľudí) vo Vinici, Agoméra (výroba obilnín, strukovín a olejnin, 80 ľudí) vo Veszpréme a Zentis Hungária (výroba mliečnych výrobkov a pečiva, 72 ľudí) v Drégelypalánku.

Cezhraničná dochádzka za prácou je v tomto regióne veľmi jednostranná, v Maďarsku v súčasnosti pracujú stovky slovenských občanov. Dochádzanie z opačného smeru nie je bežné, najmä kvôli nedostatočnej znalosti slovenského jazyka. Najväčšia spoločnosť v regióne poskytujúca služby dočasného zamestnávania a headhuntingu poskytuje zamestnanie 150 - 200 slovenským

pracovníkom v Maďarsku, ale o niečo viac je zapojených do každodennej mobility, väčšinou v malom prihraničnom sídelnom pásme medzi Šahami a Veľkou Čalomijou.

Pracovný trh priemyselného parku Szügyi je veľmi rozsiahly; len v Maďarsku ho tvorí 56 osád v okolí, z ktorých ľudia prichádzajú za prácou najmä do automobilového priemyslu (operátorské práce, obsluha strojov, napr. CNC, odlievacie stroje, frézy; vysokozdvížne vozíky, skladníci, manipulanti s materiálom; kontrolóri kvality, graderi). Južnou hranicou dochádzky do priemyselného parku je Rétság, v niektorých prípadoch Göd.

Dopravné spojenie v rámci Spoločenstva je veľmi slabé aj v rámci štátnych hraníc, čo obmedzuje mobilitu v regióne na nízku úroveň. Neexistuje žiadna cezhraničná osobná doprava, železničná doprava medzi Drégelypalánk a Ipolyság nebola obnovená napriek desaťročiam žiadostí miestnych obyvateľov a železničná trať Balassagyarmat-Ipolytarnóc, ktorá slúžila ako regionálne spojenie pozdĺž rieky Ipolytava, má byť uzavretá v roku 2023.

Balassagyarmat je skutočným centrom **odborného vzdelávania** s tromi technickými školami, ktoré pokrývajú takmer celé spektrum vzdelávania, od cestovného ruchu, stravovania a obchodu až po zdravotníctvo, sociálne služby, drevárstvo, nábytkárstvo a strojárstvo. Ponuka bývala atraktívna pre študentov zo vzdialenejších slovenských obcí na východ od Ipolarnošću. V polovici roku 2000 navštevovalo miestne vzdelávacie inštitúcie viac ako 100 žiakov, dnes však mestské školy navštevuje len 20 - 25 slovenských študentov. Slovenskí občania, ktorí navštevujú miestne gymnázium, sú v súčasnosti zvyčajne obyvatelia Balassagyarmatu, ktorí sa presťahovali. Potenciálnym miestom cezhraničnej mobility študentov by mohla byť aj Odborná škola technického zamerania a služieb v Ipolyságu, ktorá ponúka odbory v maďarskom jazyku (strojárstvo, kuchárstvo a kaderníctvo).

Na **pôrodnickom oddelení nemocnice Dr. Kenesseyho Alberta v Balassagyarmate** je polovica matiek slovenských občanov (negatívom je, že práve na tomto oddelení sa v priebehu roka 2023 vyskytli prevádzkové problémy). Služby nemocnice v oblasti traumatológie, oftalmológie, neurológie, závislostí (nemocnica má v tejto oblasti celoslovenskú pôsobnosť) či pneumológie by sa mohli rozšíriť aj na slovenskú stranu, keďže podobné hierarchické zdravotnícke zariadenia sa nachádzajú v 70 km vzdialených Leviciach a Lučenci. Potenciálna maďarská spádová oblasť nemocnice Šahy Hospitale by sa mohla rozšíriť aj na severnú časť Börzsöny a oblasť rieky Ipeľ, zatiaľ čo v Nógrádskej župe by mohla poskytovať služby až po Rétság, najmä v oblasti fyzioterapie a CT vyšetrení, prípadne pooperačných terapií a rehabilitácie.

Balassagyarmat má viacero etablovaných **kultúrnych** funkcií a zariadení, ktoré okolité osady a Šahy nemajú alebo majú len veľmi obmedzenú kapacitu (napr. samostatné komplexné kultúrne centrum, veľké exteriérové javisko v Palócskom háji, kino Madách). Mesto je hlavným kultúrnym centrom regiónu, v ktorom hlavnú úlohu zohrávajú priestory Kultúrneho centra Mikszátha Kálmána a Múzeum Palóc. Šahy (ktoré majú historizujúce divadlo v budove mestského úradu, múzeum, výstavné priestory v bývalej synagóge a Galériu Lajosa Simonyiho) majú veľký nedostatok v tom, že nemajú komplexné kultúrne centrum, ktoré by sa dalo flexibilne využívať počas celého roka. Na svoju veľkosť pestrá a bohatá kultúrna ponuka (napr. divadelné predstavenia v maďarskom jazyku, kultúrne a detské podujatia, koncerty populárnej hudby, programy ľudového umenia) môže osloviť maďarské obyvateľstvo s rôznym územným pokrytím a počtom.

Ponuka podujatí vytvára pomerne významné cezhraničné väzby. Medzi podujatia regionálneho významu patria Hontianske dni v Šahách, divadelné predstavenia a folklórne podujatia v Balassagyarmat. V menšej miere, ako je potenciál rodinných a v menšej miere firemných podujatí

(napr. svadby, teambuildingy), sa rozbehol aj eventový turizmus; niektoré reštaurácie, vinárstva a hotely vítajú relatívne väčší počet maďarských a slovenských hostí.

Napriek krajinnej súdržnosti je potenciál povodia rieky Ipeľ z hľadiska **cestovného ruchu** so zameraním na ekoturistiku a vodnú turistiku v súčasnosti obmedzený. Hlavné cieľové spojenia predstavujú tieto atrakcie.

Šport je špecifickou oblasťou funkčnej spolupráce a foriem mobility v pohraničnej oblasti. Balassagyarmat je v popredí pri vytváraní a udržiavaní športových funkcií. Za zmienku stoja dve športové haly, moderná atletická dráha, športové centrum Kövi Pál a gymnázium László Révész. Medzi športy, ktoré majú vplyv na atraktivitu, patria futbal, tenis a atletika. Antukové tenisové kurty v Ipolyságu sú schopné prilákať športovcov s priemerom 40-50 km. Kým futbalové ihrisko v Ipolyságu sa prenájma aj tímom z Maďarska, v zime miestni obyvatelia zvyčajne využívajú osvetlené ihrisko s umelou trávou v Balassagyarmate.

Potenciál konkretizovať tieto funkčné špecifiká a **atraktívne väzby je dnes ešte väčší**. Tieto potenciály by sa však mali analyzovať podľa jednotlivých funkčných skupín a systematicky budovať v oblastiach, kde sú na to podmienky alebo sa dajú vytvoriť prostredníctvom koordinácie a cezhraničného využívania funkcií.

3 Potenciálne oblasti cezhraničnej integrácie a spolupráce

3.1 Európske osvedčené postupy

Tu sa zameriame na tie postupy, ktoré boli zamerané na posilnenie územnej spolupráce medzi dvoma brehmi rieky, ktorá tvorí štátnu hranicu.

V tomto ohľade vyniká **región Horného Porýnia**, ktorý je bohatý na spoluprácu. Patrí sem aj **eurooblasť Štrasburg-Ortenau**, ktorá zahŕňa celkovo 111 obcí vrátane eurooblasti Štrasburg a kantónu Erstein na francúzskej strane a okresu Ortenau na nemeckej strane. Medzi jej ciele patrí výmena poznatkov medzi členskými obcami, rozvoj nových foriem cezhraničnej spolupráce, pomoc obyvateľom v ich každodennom živote v relevantných cezhraničných situáciách (napr. doprava, stav životného prostredia). Vykonáva tiež územný marketing a propagáciu pre jednotný a efektívny imidž a je aktívna v oblasti propagácie na regionálnej, národnej a európskej úrovni. Organizácia, ktorá funguje ako Európske územné partnerstvo, vykonáva aj funkcie regionálnej rozvojovej agentúry a kancelárie pre riadenie projektov. Vyvíja cezhraničné projekty a pomáha pri hľadaní finančných prostriedkov a partnerov. **Z** vlastného "klasického" **euoregionálneho projektového fondu** poskytuje ročne 100 000 EUR na **malé cezhraničné projekty**. Dôležité je, aby projekt prispel k posilneniu spoločnej identity a územnej súdržnosti.

ETF vytvorila vlastný fond na **podporu dvojjazyčnosti v školách**, ktorý podporuje cezhraničné výmeny a dvojjazyčné aktivity pre vzdelávacie inštitúcie od materských až po stredné školy. Keďže si uvedomuje škody, ktoré kultúrnemu životu v regióne spôsobil korunový vírus, rozhodlo sa o zriadení **Fondu malých kultúrnych projektov**. Cieľom fondu je oživiť cezhraničnú a cezhraničnú kultúrnu scénu. Bude sa udržiavať spoločný kalendár programov a budú sa budovať partnerstvá s

regionálnymi občianskymi a kultúrnymi združeniami, ktoré sa budú zapájať do rozhodovacích a informačných aktivít.

Združenie EURES-T Horné Porýnie, ktoré zahŕňa francúzske, nemecké a švajčiarske pohraničné oblasti, sa zameriava najmä na odstraňovanie informačných bariér pri **cezhraničnom zamestnávaní**. Spolupracuje s miestnymi orgánmi, úradmi práce, odborovými zväzmi a zodpovednými štátnymi orgánmi. Na uľahčenie cezhraničnej integrácie na trhu práce bolo zriadené jednotné kontaktné miesto. Pracovníci, zamestnávateľia a iní zákazníci tu môžu získať odpovede na všetky druhy otázok týkajúcich sa cezhraničnej práce a zamestnávania, okrem iného aj na otázky týkajúce sa daňových systémov, sociálneho zabezpečenia, práceneschopnosti, prepúšťania a nábora zamestnancov. Samotná eurozóna každoročne organizuje veľtrhy práce a poskytuje informácie o možnostiach odbornej prípravy a kariéry na oboch stranách Rýna.

V roku 2020 bola zriadená pracovná skupina pre cestovný ruch. Jej cieľom je spojiť všetky zainteresované strany v oblasti cestovného ruchu a jednotne riadiť destináciu Rýn. Úspešnou iniciatívou je každoročná akcia Vélo Gourmand, ktorá podporuje desiatky kilometrov spoločnej cyklistiky a spája gastronomickú ponuku francúzsko-nemeckého vidieka.

Na mobilizáciu občianskej spoločnosti sa organizujú verejné fóra (napr. organizácia mládežníckeho parlamentu). Spoločné akcie sa uskutočnili aj v oblasti ochrany životného prostredia a na túto tému sa uverejňujú spoločné stanoviská a štúdie (napr. cezhraničná cyklistika, stratégia geotermálnej energie).

Bol vypracovaný akčný plán mobility na zlepšenie dopravy, ktorý viedol k spusteniu novej cezhraničnej autobusovej dopravy. V oblasti športu sa zorganizovalo niekoľko spoločných súťaží, majstrovstiev a festivalov (napr. futbal, atletika, cyklistika). Športovci, tréneri a rozhodcovia, ktorých okres finančne a organizačne podporuje, sa pravidelne stretávajú v rámci výmenných programov.

3.2 Potenciálne oblasti zosúladenia

V prípade oblasti osi Ipolyság-Balassagyarmat možno v zásade predpokladať tieto cezhraničné koordinácie:

Tematické oblasti mestskej kompetencie

- Spolupráca v oblasti odborného vzdelávania v nedostatkových povolaniach, povolaniach súvisiacich s automobilovým priemyslom vrátane vzdelávacích materiálov, školení, jazykovej prípravy;
- Podporovať cezhraničnú, cezhraničnú ekoturistiku (najmä vodnú a cykloturistiku) a spoluprácu v oblasti náboženského turizmu na rieke Ipeľ a v oboch centrách, vytvárať pútnické trasy a turistický chodník pre "bakšiš";
- V oblasti destinačného manažmentu, organizačného rozvoja, budovania kapacít, výmeny poznatkov, podpory spolupráce medzi existujúcimi organizáciami s profilom cestovného ruchu;
- Spoločný marketing mesta a podpora investícií so zameraním na kultúru, cestovný ruch a sektor MSP;
- Koordinovaná organizácia kultúrnych podujatí (napr. divadelné predstavenia, vystúpenia ľudovej kultúry), organizácia medzinárodného dvojjazyčného festivalu, rozšírenie Palóc Búcssecs a Hontianskych dní;

- Slovensko-maďarská kultúrna koncepcia a manažment (organizačná spolupráca) s centrami Šiah a Balassagyarmat;
- výmenné programy pre deti, letné tábory (napr. v Kemencé) a zachovanie tradičnej ľudovej kultúry (napr. ľudového tanca) so zameraním na výcvikové tábory a tanečné tábory;
- Rozvoj cezhraničných väzieb medzi školami: spolupráca zahŕňajúca najmä kultúrne (recitačné súťaže, súťaže, výlety) a športové (lyžovanie, športové dni) podujatia.

Tematické oblasti týkajúce sa štátnej a medzištátnej právomoci

- Projektovanie a výstavba nových hraničných priechodov, harmonizácia povolovacích a stavebných predpisov;
- Zlepšenie cezhraničných spojení verejnej dopravy, obnovenie osobnej železničnej dopravy medzi Šahami a Drégelypalánkom a pozdĺž rieky Ipel';
- Vzájomné uznávanie a harmonizácia štúdiá a kvalifikácií v Maďarsku a na Slovensku, posilnenie interoperability vzdelávacích systémov;
- Prekonávanie právnych prekážok športovej spolupráce, budovanie jednotného imidžu, spoločná prezentácia a komunikácia, posilnenie odborného športového zázemia, zamestnávanie spoločného tímu odborníkov a trénerov;
- Spoločné využívanie športovej infraštruktúry, rozvoj systému prenájmu;
- Organizovanie športových podujatí v oblasti futbalu, tenisu a atletiky;
- Cezhraničná vzájomnosť zdravotníckych služieb;
- Rozšírenie rýchlej záchrannej služby na maďarskú stranu, pretože by mohla poskytnúť rýchlejšiu reakciu na mieste v malých susedných maďarských obciach v Ipolyságu v porovnaní s nemocnicami v Maďarsku.

3.3 Príslušné plánovacie dokumenty

¹Tabuľka 1: Program hospodárskeho a sociálneho rozvoja Nitrianskeho samosprávneho kraja 2023-2020²

Priorita	Strategický cieľ	Opatrenie	Aktivita
6. Inteligentný región založený na účasti a spolupráci (SMART)	6.3 Cezhraničná spolupráca	6.3.1 Podpora medzinárodnej, cezhraničnej a medziregionálnej spolupráce	Podpora cezhraničnej spolupráce pri rozvoji inteligentných miest a regiónov Účasť v medzinárodných sieťach, platformách, projektoch a partnerstvách Spolupráca a partnerstvá so zahraničnými vládami
	6.6 Udržateľný rozvoj regiónov strategického plánovania (SPR) v Nitrianskom samosprávnom kraji	SPR Léva	Zlepšenie cezhraničnej mobility

² Program hospodárskeho rozvoja a sociálneho rozvoja Nitrianskeho samosprávneho kraja do roku 2030

2Tabuľka 1: Program hospodárskeho a sociálneho rozvoja Banskobystrického samosprávneho kraja 2022-2030³

Priorita	Strategický cieľ	Opatrenie	Aktivita
1. Konkurencieschopné a udržateľné hospodárstvo	1.3 Zvyšovanie príjmov z cestovného ruchu a zamestnanosti prostredníctvom udržateľného rozvoja cestovného ruchu	1.3.1 Udržateľné využívanie kľúčového kultúrneho, historického a prírodného potenciálu ponuky cestovného ruchu	Rozvoj tematických trás pozdĺž hranice (južné hrady a zámky v pohraničí, Geopark UNESCO Novohrad-Nograd)
4. Pripojený okres	4.1 Dokončenie a obnova dopravnej infraštruktúry napojenej na prioritné cestné a železničné siete	4.1.1 Dobudovanie multimodálnej siete TEN-T odolnej voči zmene klímy, ktorá je hlavnou a komplexnou sieťou	Výstavba významnej časti severojužnej stredoslovenskej cestnej osi, ktorá bude slúžiť aj tranzitnej doprave medzi Poľskom a Maďarskom
		4.1.3 Rekonštrukcia, obnova a modernizácia regionálnych železníc s vysokým dopytom po osobnej a nákladnej doprave	Zvýšenie regionálnej a cezhraničnej mobility zlepšením zastaraných železničných tratí
	4.2 Podpora rozvoja udržateľnej mobility	4.2.3 Zlepšenie regionálnych dopravných služieb prostredníctvom udržateľnej regionálnej a cezhraničnej mobility	Koordinácia prímestskej autobusovej a železničnej dopravy, zabezpečenie koordinácie a kontinuity verejnej dopravy

3Tabuľka 1: Program regionálneho rozvoja okresu Nógrád na roky 2021-2027

Priorita	Opatrenie	Rozvojová iniciatíva	Aktivita
2. Čoraz konkurencijnejšia ekonomika	2.8 Podpora rozvoja prioritných odvetví cestovného ruchu v okrese	2.8.1 Vytvorenie novej a jedinečnej jednotnej turistickej destinácie a ucelenej siete v oblasti Geoparku Novohrad-Nógrád, ktorá bude reagovať na potreby návštevníkov	Rozvoj ekoturistiky pozdĺž rieky Ipoly
		2.9 Rozvoj hospodárskeho rozvoja a inovačného ekosystému	Rozvoj jednej turistickej destinácie v Geoparku Novohrad-Nógrád
4. Atraktívny obytný priestor vhodný pre podnikateľov	4.3 Zlepšenie dopravy pre dostupnosť regionálnych centier	2.9.2 Posilnenie ľudskej kapacity pre hospodársky rozvoj a inovácie prostredníctvom programu odbornej prípravy a zamestnanosti pre mladých podnikateľov	Programová kancelária cezhraničnej hospodárskej osi (M3-R2)
		4.3.1 Výstavba obchvatov rýchlostných ciest	Výstavba obchvatov Rétság a Nagyoroszi v súvislosti s výstavbou 2x2-pruhovej rýchlostnej cesty medzi mestami Vác a Parassapuszta
		4.3.2 Modernizácia okresných železníc,	Príprava plánov modernizácie železničnej trate č. 81 (Hatvan - Somoskőújfalu) a začatie investície

³ Program hospodárskeho a sociálneho rozvoja Banskobystrického samosprávneho kraja na roky 2022 - 2030

Priorita	Opatrenie	Rozvojová iniciatíva	Aktivita
		rekonštrukcia chýbajúceho úseku železnice v údolí Ipľa	Obnova chýbajúceho úseku železnice v údolí Ipoly (Drégelypalánk - Hont - Šahy) Obnova železničných tratí č. 75 (Vác - Drégelypalánk - Balassagyarmat) a č. 78 (Aszód - Balassagyarmat - Ipolytarnóc - Lučenec)

4Tabuľka 1: Program regionálneho rozvoja Peštianskej župy na roky 2021-2027

Priorita	Opatrenie	Intervencia	Aktivita
2. Solidarita Peštianskej župy: komplexný rozvoj sociálno-ekonomicky zaostalých regiónov Peštianskej župy	2.1 Miestny hospodársky rozvoj	2.1.4 Rozvoj cestovného ruchu	Podpora turistického využitia rieky Ipoly
	2.3 Rozvoj mestskej a regionálnej infraštruktúry	2.3.2 Zlepšenie regionálnej dostupnosti a miestnej dopravy	Rozvoj cezhraničnej spolupráce s cieľom zlepšiť dopravné spojenia, zlepšiť verejnú dopravu a zachovať prírodný potenciál
3. Dosiahnuteľné Peštianska župa: rozvoj dopravy s cieľom zlepšiť medzinárodné, regionálne a medziregionálne prepojenia Peštianskej župy	3.1 Rozvoj medzinárodných dopravných spojení	3.1.1 Rozvoj medzinárodných cestných spojení	Výstavba diaľnice M2 z Vacu na hranicu
	3.3 Zlepšenie cestnej siete	3.3.3 Rozvoj medzinárodných a národných cyklistických prepojení	EUROVELO, rozvoj Dunajskej cyklistickej cesty (servisné body, čerpacie stanice, infraštruktúra trate)