



#ACCESS

Podpora právnej prístupnosti
v slovensko-maďarskom pohraničí

Cezhraničné mestské oblasti

REFERENČNÁ SKUPINA PRE KOMÁROM

PODKLADOVÝ MATERIÁL

28. februára 2024.



Az Európai Unió
társfinanszírozásával

#BuildingPartnership #InterregHUSK #EuropeanUnion
#crossbordercooperation #regionaldevelopment #ACCESS

access@cesci-net.eu; www.hu-sk.eu

O projekte #ACCESS

Na spoločnej hranici medzi Maďarskom a Slovenskom dosiahla integrácia vďaka vstupu do EÚ hmatateľný pokrok. Od roku 2004 sa nielenže veľkolepým spôsobom zvýšil zahraničný obchod medzi oboma krajinami, ktorý v roku 2022 dosiahol rekordnú úroveň 17 miliárd eur, nielenže sa zvýšil počet nepretržite otvorených cestných hraničných priechodov (zo 6 pred zmenou režimu na takmer 40), ale aj cezhraničné dochádzanie za prácou ovplyvňuje desaťtisíce obyvateľov prihraničného regiónu, pričom viac ako 1 000 slovenských študentov navštevuje maďarské školy a takmer 20 000 slovenských občanov už žije v Maďarsku. V bratislavskej a košickej oblasti vznikli cezhraničné mestské aglomerácie podobné tým v západnej Európe a nákupná turistika sa od otvorenia schengenského priestoru v decembri 2007 stala súčasťou každodenného života obyvateľov: približne 75 % obratu maďarských nákupných centier na hranici tvoria slovenskí zákazníci.

Všetky tieto javy podčiarkujú význam strategického projektu **"Podpora legálnej dostupnosti na slovensko-maďarskej hranici" (#ACCESS)**. Projekt bude prebiehať od 1. mája 2023 do 30. apríla 2029 a jeho dvaja realizátori, Stredoeurópska služba pre cezhraničné iniciatívy (CESCI) so sídlom v Budapešti a Karpatská CESCI so sídlom v Košiciach, si kladú za cieľ identifikovať a odstrániť čo najviac právnych a administratívnych prekážok, ktoré sťažujú pohyb po hraniciach a život obyvateľov pohraničia.

O mestských referenčných skupinách

Pozdĺž maďarsko-slovenskej hranice sa nachádza niekoľko miest, ktorých funkčná spádová oblasť presahuje štátnu hranicu. Pre tieto oblasti je typická najvyššia intenzita cezhraničnej mobility a najvyšší počet interakcií. Preto majú pre projekt #ACCESS mimoriadny význam pracovné stretnutia organizované partnermi projektu s príslušnými samosprávami týchto cezhraničných mestských oblastí.¹

Ciele seminárov:

- skúmanie vnútorných hnacích síl funkčnej oblasti;
- identifikácia prekážok silnejšej funkčnej integrácie;
- diskutovať o možných projektoch na posilnenie spolupráce a prekonanie prekážok.

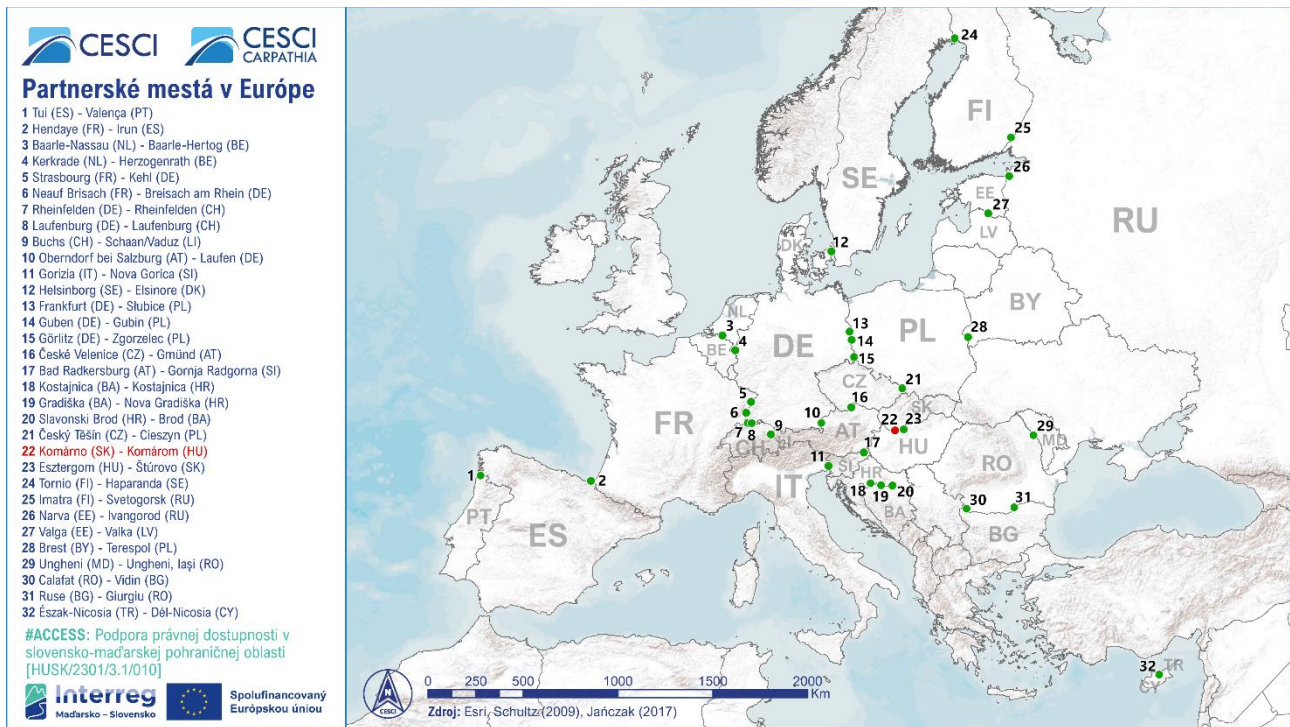
1 Umiestnenie partnerských miest („twin cities“)

Po zmene režimu sa v stredoeurópskom regióne začala rozvíjať cezhraničná spolupráca medzi obcami **zameraná na koordináciu a rozdelenie úloh miest, ktorá sa v západnej Európe posilnila už najmenej o desať rokov skôr**. Od 90. rokov 20. storočia a so zintenzívnením európskej integrácie (vstup do EÚ, rozšírenie schengenského priestoru) sa otvorila **možnosť prehĺbenia funkčnej spolupráce** pozdĺž bývalej železnej opony a hraníc bývalého východného bloku, od Frankfurtu nad

¹ Ide o tieto mestské oblasti: cezhraničné spádové oblasti Bratislavy, Győru, Šiah, Balassagyarmat, Košíc a Sátoraljaújhely; oblasti partnerských miest Komárom-Révkomárom a Esztergom-Štúrovo a oblasti mestskej siete Fil'akovo-Salgótarján (Lučenec, Bátorfytereny) a (Rimavská Sobota)-Tornala-Putnok-Ózd.

Mohanom až po dve mestá Komárom, ktoré tvoria skúmanú oblasť, a Ruse-Giurgiu, pozdĺž viacerých dvojíc miest.

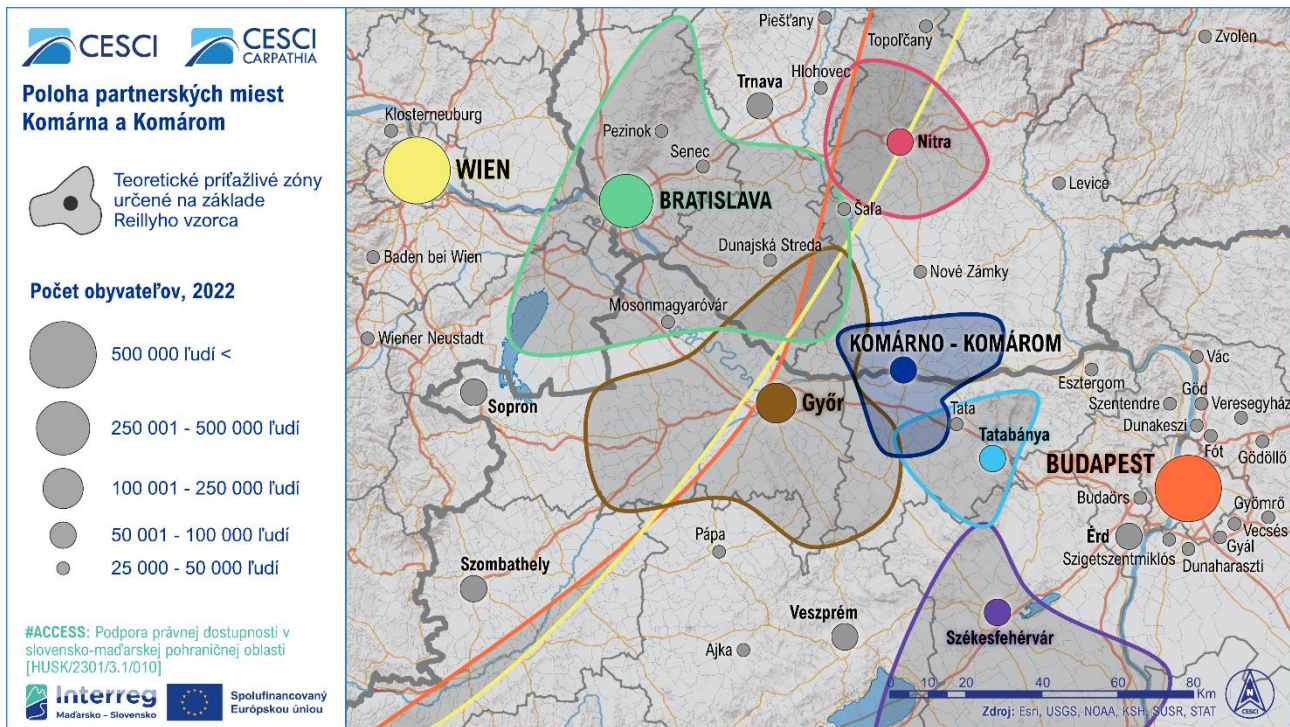
Obrázok 1: Partnerské mestá v Európe



Dotknuté mestá, ako napríklad Severné Komárno (Komárno) na ľavom brehu Dunaja a Južné Komárno na pravom brehu, by sa mali v mnohých ohľadoch posudzovať spoločne a **tvoriť partnerské mestá/pár miest**: sú oddelené štátnou hranicou na základe politického rozhodnutia; ich mestské centrá sa nachádzajú vo vzdialenosti do 10 km od seba; obe obce majú štatút mesta s potenciálom zdieľať aspoň jednu funkciu so susedným mestom; majú spoločnú historickú fázu vývoja osídlenia, keď bol ich urbanistický rozvoj koordinovaný; aspoň časť ich obyvateľov využíva určité funkcie v susednom meste, čo vedie k cezhraničnému pohybu (napr. mobilita na trhu práce); začali iniciatívy spolupráce, ktoré naznačujú inštitucionalizáciu. V tomto zmysle majú mestá Severný a Južný Komárom rozdielny stupeň funkčnej integrácie v minulosti, súčasnosti a budúcnosti, na ktorom sa dá založiť ďalšia spolupráca.

Cezhraničnú funkčnú integráciu podporuje niekoľko faktorov. Mestá majú osobitné postavenie, pretože sa nachádzajú **pozdĺž hlavných dopravných osí, na polceste medzi dôležitými uzlami a na križovatke primárnych a sekundárnych mestských ťažísk** v ich širšom okolí. V západovýchodnom pohľade sa Severný Komárom a Južný Komárom nachádzajú v zóne križovania metropolitných dopravných osí Viedeň-Bratislava a Budapešť, ktorá priamo hraničí so sekundárnymi zónami Győr-Dunajská Streda a Tatabánya-Esztergom. Zo severojužného hľadiska sa mestá nachádzajú takmer na polceste medzi uzlami Nitra a Székesfehérvár. Obe mestá zohrávajú dôležitú regionálnu úlohu v oblasti Veľkého Medera, Kolárova, Hurbanova, Moče, Taty, Nagyigmándu a Ácsu. Rozvoj oboch konsolidujúcich sa miest bude mať reťazový efekt aj na okolité obce s potenciálom pozitívne ovplyvniť kvalitu života tam žijúcich obyvateľov, ale aj využívanie funkcií Komárna.

Obrázok 2: Umiestnenie Twin Cities v mestskej sieti



Z hľadiska priestorového rozloženia mestských funkcií možno oba Komáromy **definovať ako patriace do druhej úrovne mestskej hierarchie** v rámci širšieho územia. Z hľadiska funkcií **možno obidve mestá považovať za jedno centrum**, v rámci ktorého možno spoločne využívať a integrovane rozvíjať dostupné kapacity. Počet obyvateľov územia, ktoré pokrývajú obe mestá (strany), sa odhaduje na približne 60 000 obyvateľov, čo na základe úspor z rozsahu umožňuje rozvoj a udržiavanie funkcií, ktoré by ani jedno z miest nemohlo (výhodne) zabezpečovať samostatne. V záujme efektívneho využívania zdrojov bude možné rozvíjať doplnkovú špecializáciu a vyššie hierarchické služby na oboch brehoch Dunaja namiesto zachovania paralelných funkcií. Prehľbujúca sa integrácia partnerských miest zväčší spádovú oblasť oboch miest, čím sa prekročí veľkosť oblasti, ktorú by mohli obsluhovať samostatne.

Partnerské mesto je tiež **centrom inštitucionalizovanej územnej spolupráce s vlastnou organizačnou štruktúrou**. Obe susedné partnerské mestá tvoria jadro **Európskeho územného partnerstva Pons Danubii**, ktoré vzniklo v roku 2010 a zahŕňa maďarské členské mestá Tata, Kisbér a Oroszlány a slovenské členské mestá Gúta (Kolárovo) a Ógyalla (Hurbanovo). ETT so sídlom v severnom Komárne zohráva dôležitú úlohu pri rozvoji regiónu, ktorý pokrýva územie s rozlohou približne 500 km² a 270 000 obyvateľmi. V rokoch 2013 až 2022 sa ETT ako (vedúci) partner alebo riadiaci subjekt zapojila do projektov v hodnote takmer 5,4 milióna EUR. Z hľadiska celkového rozpočtu projektov sú hlavnými tematickými oblasťami kultúra a kultúrna spolupráca (22,5 %), dopravná infraštruktúra (21,3 %) a rozvoj cestovného ruchu (10,8 %).

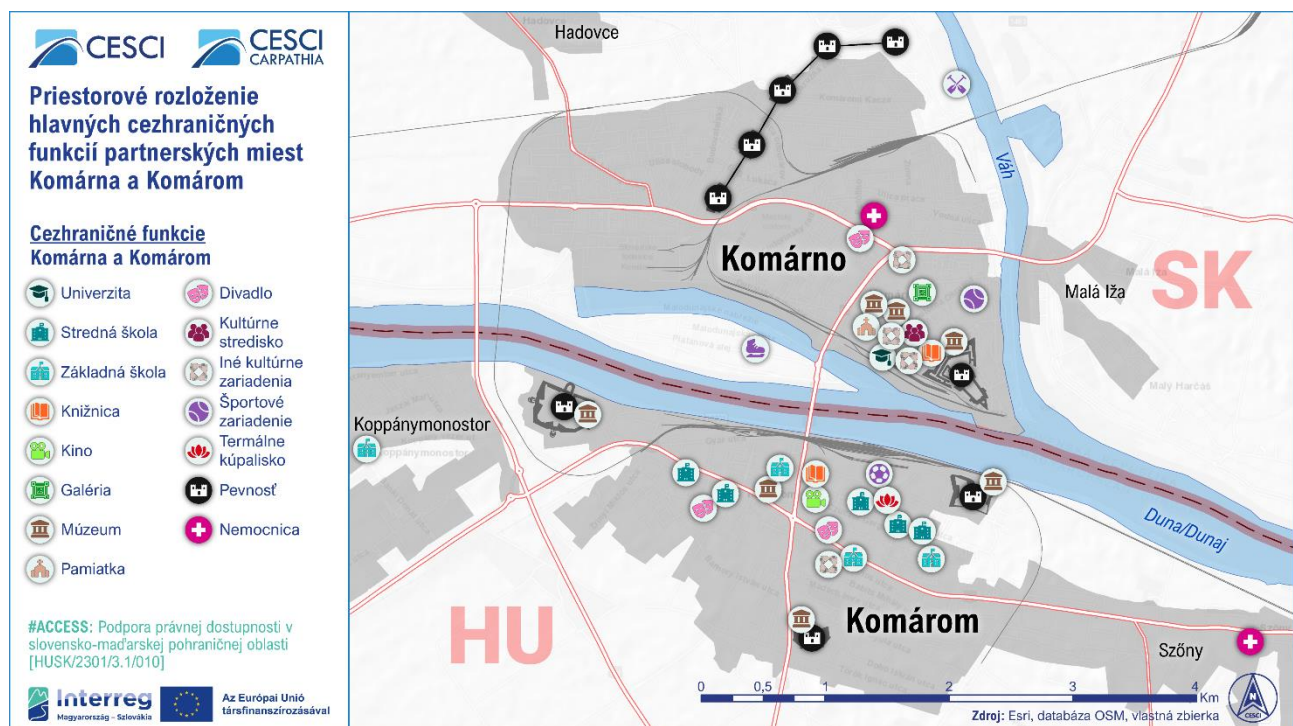
Okrem tohto regionálneho rámca **obe obce dlhodobo spolupracujú s cieľom využiť rozvojový potenciál. Už v roku 1993 uzavreli obe susedné obce dohodu o spolupráci s cieľom koordinovať svoje plány rozvoja miest. V tom čase sa pre Severný a Južný Komárom vžilo heslo "jedno mesto, dve krajiny"**. Od roku 2008 sa v rámci projektu HUSK "Dve strany pobrežia" uskutočnila spoločná štúdia územnoplánovacích dokumentov oboch miest. Cieľom bolo vypracovať nové návrhy rozvoja, aby sa obe mestá stali dynamickejšími. Spoločné priority, rozvojové plány a návrhy zahŕňali okrem iného prepojenie pevnostného systému, peších zón alebo siete cyklistických komunikácií. V roku

2012 bol vypracovaný **spoločný územný plán pre severný a južný Komárom**, ktorý komplexne a tematicky formuloval množstvo politických odporúčaní na zabezpečenie vzájomne výhodnej koordinácie funkcií. Určil prioritné opatrenia pre spoločné funkcie, inštitucionálny rozvoj, zásahy do mestskej štruktúry, ako aj rozvoj kultúry a cestovného ruchu. **Dlhá história partnerstiev** s vynikajúcimi kultúrnymi a športovými väzbami poskytuje dobrý základ pre prehĺbenie funkčnej integrácie. Nie je náhoda, že **jedným z najvýznamnejších ťažiskových bodov** prebiehajúceho **slovensko-maďarského programu, pokiaľ ide o počet partnerov a projektov, je oblasť partnerských miest**, kde sa uskutočnilo množstvo tematických rozvojových projektov.

2 Hlavné charakteristiky priestorovej organizácie a funkčný integračný potenciál partnerských miest

Z historických dôvodov sa funkčné úlohy oboch miest a ich spádových oblastí líšia. Kým **severný Komárom** je najmä **kultúrnym centrom**, **južný Komárom** je najmä **hospodárskym centrom** a dokáže najlepšie organizovať a dynamizovať svoju spádovú oblasť. Severný Komárom sa stal kľúčovým faktorom vďaka školám s vyučovacím jazykom maďarským (vrátane stredných a vysokých škôl), kultúrnym inštitúciám (múzeum, divadlo), turistickým atrakciám (centrum mesta, kúpele), nemocnici, prístavu a športovým zariadeniam (kajakársky klub, umelá ľadová plocha), zatiaľ čo najväčšou silou južného Komáromu je jeho rozvinutý priemyselný park, väčší kúpeľný komplex a lepšie využívaný pevnostný systém. Integrovaný prístup sa v súčasnosti uplatňuje aj v oblasti kultúry (spoločné podujatia), dopravy (cezhraničná verejná doprava a spoločné využívanie bicyklov) a športu (spoločné využívanie zariadení). V nasledujúcom texte sa budeme venovať každej z týchto funkcií, pričom poukážeme na spoločné a doplnkové aktíva, ako aj na existujúce a potenciálne cezhraničné funkčné využitie a spoločné využívanie.

Obrázok 3: Priestorové rozloženie hlavných cezhraničných funkcií Severného Komáromu a Južného Komáromu



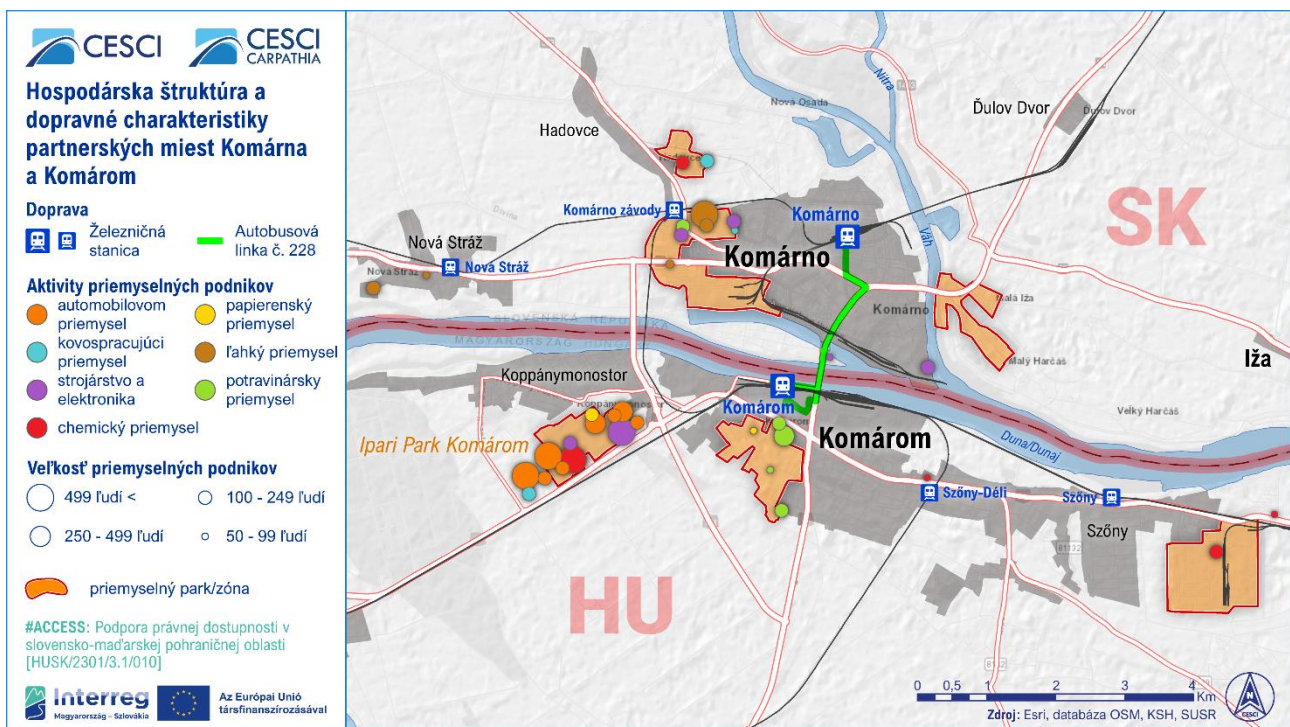
K hospodárskej integrácii oboch miest a ich úlohe hlavných miest mostov v posledných rokoch výrazne prispel **rozvoj cezhraničnej dopravy**. v roku 2020 bol otvorený **most Monostor**, ktorý posilnil severojužné prepojenie regiónu, čím sa zvýšila hodnota dopravného koridoru medzi Nitrou/Nitra-Székesfehérvár popri osi Viedeň-Budapešť. Vďaka novému mostu môžu teraz vozidlá nad 20 ton prechádzať cez Dunaj v Komárome². Vďaka novému mostu cez Dunaj nákladná doprava medzi oboma mestami Komárom (200 - 250 nákladných vozidiel denne pred rokom 2020) dynamicky rastie a v roku 2022 prekročí 2 000 nákladných vozidiel denne.

Cezhraničná verejná doprava medzi severným a južným Komáromom je zabezpečená. V roku 2010 bola medzi železničnými stanicami oboch miest spustená **autobusová linka** číslo 228 (11 v pracovných dňoch a 7 cez víkendy), ktorá spája najfrekventovanejšie mestské funkcie. Čiastočne na zvýšenie inak nízkeho počtu cestujúcich boli v rokoch 2018 až 2021 zakúpené elektrobuses a zmodernizované autobusové zastávky. Systém s názvom KOMBibike má okrem Severného Komáromu a Južného Komáromu dokovacie stanice v siedmich mestách. V rámci partnerských miest by bol priestor na rozšírenie systému, čo by bolo aj predpokladom hospodárnejšej prevádzky.

Napriek existencii železničného mosta neexistuje **osobná železničná doprava** cez hranicu. Železničná stanica Komárno je však dôležitým integračným bodom, pretože vďaka svojej ľahkej dostupnosti a úlohe v celoštátnej železničnej sieti je obľúbeným cieľom pre ľudí žijúcich na druhej strane Dunaja.

Udržanie a ďalší rozvoj cezhraničnej verejnej dopravy brzdí **taxislužba v osobnej doprave**. Využívajúc túto medzeru na trhu sa prevádzkovatelia taxislužby prispôbili miestnym potrebám a poskytujú dopravu medzi oboma stranami hranice. Tento druh dopravy však funguje v relatívne nekontrolovanom rámci, čo sťažuje fungovanie integrovaných dopravných systémov.

Obrázok 4: Hospodárska štruktúra a dopravné charakteristiky partnerských miest Severný a Južný Komárom



² Pred rokom 2020 bol jediným cestným spojením medzi severným a južným Komáromom Alžbetin most, na ktorom platí 20-tonový hmotnostný limit.

Hospodárske štruktúry na oboch stranách hranice sa výrazne líšia, najmä v dôsledku rozdielnych vývojových ciest. Južný Komárom má od priemyselného rozvoja v 19. storočí oveľa priemyselnejší charakter, najmä v oblasti Újszõny a priemyselného parku. Zatiaľ čo na maďarskej strane sa Južné Komárno už na prelome tisícročí stalo cieľom investícií zahraničného kapitálu na zelenej lúke a vstúpilo do novej éry industrializácie, Severné Komárno sa vyznačovalo slabou schopnosťou absorbovať kapitál a postupne upadajúcim tradičným priemyslom (napr. lodenice mali v čase svojho najväčšieho rozmachu 3 600 zamestnancov). V posledných rokoch Južný Komárom opäť zaznamenal dynamický rast: jeho priemyselný park sa rozšíril a objavili sa noví investori (napr. BYD v roku 2017, SK v roku 2018, INZI v roku 2019), čiastočne aj vďaka výraznej podpore maďarského štátu na hospodársky rozvoj. Miera zamestnanosti sa zvýšila zo 46 % z celkového počtu obyvateľov v roku 2011 na 53 % v roku 2021. V súčasnosti v Južnom Komárome dominujú spoločnosti súvisiace s automobilovým priemyslom (napr. spoločnosť BYD Electric Bus & Truck Hungary: 393 zamestnancov, výroba elektrických autobusov; Kayser Automotive Hungária: 326 zamestnancov; Racemark International: 202 zamestnancov) a v menšej miere strojársky a elektronický priemysel (napr. Cloud Network Technology: 854 zamestnancov), chemický priemysel (napr. Mylan Hungary: 720 zamestnancov) a potravinársky priemysel (napr. VITA-Sütõ: 275 zamestnancov). Vynikajúca je novovybudovaná kapacita na výrobu batérií (SK On Hungary: 2901 osôb; SK Battery Manufacturing: 1165 osôb; INZI Controls Hungary: 156 osôb). Naopak, v severnom Komárome je menej stredných a veľkých podnikov a z odvetvového hľadiska tu prevláda ľahký priemysel (napr. EUROOBUV: 581 osôb, výroba obuvi; KOM Polster: 335 osôb, výroba nábytku; RIEKER 119 osôb, výroba obuvi), s menším podielom strojárstva a elektroniky (SILCOTEC EUROPE: 187 osôb).

Najväčší vplyv na hospodárstvo severného Komárna v prihraničnej oblasti má **priemyselný park** susedného **južného Komárna**. Priemyselné oblasti Severného Komáromu sú v oveľa menej priaznivej situácii ako susedný priemyselný park Komárom, ktorý sa nachádza na hlavnej železničnej trati s takmer priamym prístupom na diaľnicu a má hospodársky rozvojový komplex zamestnávajúci viac ako 5 000 ľudí na ploche viac ako 135 hektárov, ktorý je v prevádzke od roku 1998.

Cezhraničné zamestnávanie v regióne partnerských miest má jednu z najdlhších histórií na slovensko-maďarskej hranici, keďže do závodu NOKIA v Južnom Komárome, ktorý vznikol v roku 2000, sa začalo masovo dochádzať po prelome tisícročí. Hlavným faktorom dochádzania bola 15 % miera nezamestnanosti v severnom Komárne na začiatku roka 2000. V roku 2007 do priemyselného parku Komárno dochádzalo z okresu Komárno (Okres Komárno) na Slovensku celkovo 4 - 5 tisíc pracovníkov denne, a to nielen do závodu NOKIA. V roku 2014, keď bol závod Nokia zatvorený, bolo vysídlených nie menej ako 272 slovenských občanov, čo je takmer 17 % všetkých pracovníkov. Úroveň cezhraničnej zamestnanosti v Komárne klesla približne na desatinu predchádzajúcej vysokej úrovne z rokov. Zamestnanosť naďalej podporuje príchod veľkých zamestnávateľov s výrazným nedostatkom pracovnej sily, rozvoj priemyselného parku regionálneho významu v južnom Komárome a jeho absencia v severnom Komárome, stále vyššia miera nezamestnanosti na Slovensku (3,5 % v severnom Komárome, 2 % v južnom Komárome) a možnosť používať maďarský jazyk.

Základné **vzdelávacie inštitúcie**³ sa vzhľadom na ich mestský charakter a veľkosť nachádzajú na oboch stranách Dunaja, ale vzdelávací dosah Severného Komáromu ďaleko presahuje dosah Južného Komáromu alebo dosah jeho vlastných hospodárskych funkcií. Keďže v Severnom Komárome sú všetky stupne vzdelávania dostupné v maďarskom jazyku, stal sa najdôležitejším školským mestom pre maďarsky hovoriacich študentov na Slovensku. Hoci Južný Komárom nemá

³ Materská škola, základná škola, špeciálna škola, umelecká škola, stredná škola.

žiadnu vysokú školu, jeho základné školy prijímajú značný počet žiakov zo Slovenska. Južný Komárom však môže byť alternatívou len pre študentov, ktorí ovládajú maďarský jazyk, keďže v meste nie sú školy so slovenským vyučovacím jazykom.

V oboch mestách sa nachádzajú gymnáziá a **stredné** odborné školy, ktoré sa vo veľkej miere prekrývajú. Dôvodom je, že zamestnávateľia v regióne hľadajú najmä pracovníkov s kvalifikáciou v oblasti elektroniky, strojárstva a IT. Okrem týchto kvalifikácií môžu žiaci v Južnom Komárome študovať sociálne profesie (starostlivosť o deti, výchova, športový tréner), módu (kaderníctvo, módny dizajn), vojenských kadetov alebo technikov štátnej služby, zatiaľ čo v Severnom Komárome môžu žiaci študovať aj hotelierstvo (čajašníci, kuchári, cukrári), kozmetiku, automechanikov, stolárstvo alebo mediálnu grafiku.

Vysokoškolskou inštitúciou v Severnom Komárome je **Univerzita Selyeho Jánoša**, ktorá bola otvorená v septembri 2004 s cieľom zlepšiť vzdelávanie maďarských študentov na Slovensku a má tak celoštátnu pôsobnosť. Univerzita s vyučovacím jazykom maďarským má tri fakulty (Fakulta ekonomiky a informatiky, Fakulta reformovanej teológie, Pedagogická fakulta), na ktorých spolu študuje viac ako 1 800 študentov. Štvrtina študentov pochádza z Maďarska (približne 400), ktorí tvoria prevažnú väčšinu zahraničných študentov (542 študentov, ktorí nie sú občanmi SR v roku 2022). Pre univerzitu je prítomnosť maďarských študentov čoraz dôležitejšia, pretože udržanie inštitúcie sa už nemôže zameriavať len na rýchlo ubúdajúcu populáciu maďarskej mládeže na Slovensku. Portfólio vzdelávania a bezplatné kurzy sú vhodné aj na prilákanie mladých ľudí spoza hraníc.

Integrácia **kultúrnych funkcií** cez hranice je v prípade oboch Komáromov dobre rozvinutá vďaka spoločným tradíciám, historickým udalostiam a osobnostiam. Severný Komárom ako kultúrne centrum slovenských Maďarov má väčšiu a širšiu sieť kultúrnych inštitúcií, ktoré slúžia aj maďarskému obyvateľstvu. Jednou z takýchto inštitúcií je **Jókaiho divadlo** v Severnom Komárome, keďže najbližšie porovnateľné kamenné divadlo v maďarskom jazyku je k dispozícii len v Tatabányi a Győri. Takmer štvrtina návštevníkov Jókaiho divadla pochádza z maďarskej strany hranice. Divadelnú scénu dopĺňajú Maďarské jazdecké divadlo a Divadlo piesní Magyarock v Južnom Komárome a otvorená scéna Tisztihó pavilónu v Severnom Komárome, ktorých repertoár ďalej obohacuje ponuku oboch miest.

Divadelná sála **Mestského kultúrneho centra Egressy Béni** v severnom Komárome prijíma viac ako 600 ľudí a poskytuje priestor na veľké divadelné predstavenia a koncerty. V Komárome sa nenachádza kultúrne centrum s podobnou kapacitou, iba konferenčná sála pevnosti Monostori. Centrum pomenované po Bénim Egressym je možné prenajať aj južne od Komáromu. V oboch mestách sa nachádzajú kultúrne/kultúrne centrá (Kultúrne centrum Dózsa György, Kultúrne centrum Csokonai), kiná (Kino Tátra, Kino Jókai), galérie (Galéria Limes), múzeá (Pevnosť Monostori, Múzeum Klapka György, Podunajské múzeum) a konferenčné sály (Pevnosť Monostori, Dôstojnícky pavilón), ktoré môžu slúžiť ako priestory pre ďalšie (alebo spoločné) kultúrne podujatia.

Čo sa týka **kultúrnych programov**, najvýznamnejším spoločným podujatím sú **Dni Komáromu**, do ktorých sa počas týždňa zapojí takmer 200 programov obyvateľov Severného a Južného Komáromu. Okrem koncertov a remeselných trhov sa uskutočnia okrem iného aj výstavy, spomienkové a športové podujatia. V rámci série podujatí sa uskutočnia aj Medzinárodné pouličné preteky Komárno-Komárno, Komárňanské preťahovanie lanom a FortressFest. Podobným cezhraničným podujatím je séria **Harmonia Sacra Danubia**, ktorá vyzdvihne kostoly oboch miest. Účastníci budú mať možnosť navštíviť organové koncerty a sakrálne výstavy. **Festival Alžbetin most** pomôže posilniť cezhraničné

vzťahy a propagovať miestnu kultúru, pričom program organizujú členovia občianskej spoločnosti a organizácie z oboch samospráv.

Hlavnou **turistickou atrakciou** partnerských miest sú kúpele a pevnostný systém, ktoré sú k dispozícii na oboch stranách hranice, ale ich efektívnosť sa značne líši. V súčasnosti láka do oblasti najviac návštevníkov **kúpeľná turistika**, ale zatiaľ čo kúpele v severnom Komárome potrebujú výrazné zlepšenie⁴ (zastarané bazény, sezónna prevádzka), kúpele Brigetio v južnom Komárome ponúkajú bohatšie vnútorné vybavenie a liečebné a reumatologické procedúry. Aj vďaka kúpeľným procedúram prichádza 30 - 40 % jeho letného obratu zo Slovenska. **Pevnostný systém** je spoločným kultúrnym dedičstvom oboch miest a je zapísaný na zozname kandidátov na zápis do zoznamu svetového dedičstva UNESCO. Významné rozdiely sú aj v stave a využití komplexu. V Severnom Komárome prebieha obnova Starej a Novej pevnosti po malých krokoch od roku 2003 a v súčasnosti sa využíva najmä ako miesto konania podujatí. Obnova pevností na maďarskej strane je v pokročilom štádiu a v súčasnosti sa využívajú ako pamätné miesta, kamenné archeologické náleziská, miesta konania podujatí, konferenčné centrá a múzeá. Významným krokom vpred bola rekonštrukcia pevnosti Hviezda, ktorá sa znovuzrodila ako moderné kultúrne centrum a dočasný výstavný priestor Múzea výtvarného umenia. V posledných rokoch sa rozvíjajú kasárne v Novom Sade a pevnosť Igmánd, kde sa vybuduje nové turistické centrum.

Rovnaký typ ponuky cestovného ruchu má potenciál pre jednotný **integrovaný destinačný manažment** oboch miest a rozvoj spoločných cezhraničných programových balíkov. Dobrým príkladom je **Dunamente/Podunajsko Card**, ktorú prevádzkuje Turistické združenie Tata a okolie, čo je jednotný systém zľavových kariet spájajúci hlavné turistické služby (ubytovanie, reštaurácie, múzeá, turistické atrakcie) v oblasti. Organizácia destinačného manažmentu v Južnom Komárome podnikla kroky na zjednotenie turistickej ponuky oboch miest vytvorením spoločného online portálu a odporúčaním atrakcií a programov v susednom meste. Bola nadviazaná **spolupráca v oblasti cestovného ruchu** medzi rôznymi kultúrnymi organizáciami a inštitúciami oboch miest. Nadviazal sa dialóg medzi múzeami, kinami, výstavnými priestormi, pevnosťami, skupinami ľudového tanca a ďalšími občianskymi organizáciami na oboch brehoch Dunaja.

Čo sa týka **ubytovania**, hotel Europa v severnom Komárome (ktorý bude zrekonštruovaný v roku 2020) ponúka vyššiu kvalitu služieb, zatiaľ čo južný Komárom nemá podobnú úroveň ubytovania. Napriek tomu Južný Komárom privíta viac hostí: zatiaľ čo priemerný mesačný počet hostí zaregistrovaných v roku 2023 bol 1 673 (z toho 41 % zo zahraničia), ubytovacie zariadenia v Severnom Komárome privítali mesačne v priemere 744 hostí, z ktorých väčšinu tvorili cudzinci (59 %). Rozdiel v priemerných mesačných počtoch prenocovaní je ešte markantnejší: v Južnom Komárome sa mesačne ubytovalo 5 275 osôb (53 % cudzincov) a v Severnom Komárome 1 918 osôb (43 % cudzincov). Výrazný rozdiel je spôsobený dostupnými lekáarskymi službami v Južnom Komárome. Kým historické a kultúrne atrakcie Severného Komáromu (centrum mesta, Új- a Öregvár, Európske námestie, Podunajské múzeum) sú hlavným dôvodom návštevníkov z Maďarska, Južný Komárom láka najviac turistov zo Slovenska na svoje kúpele, programy v maďarskom jazyku a pevnostný systém Monostor. Hraničný prechod turistom uľahčuje minivlak, ktorý premáva na oboch stranách Dunaja.

Nákupný turizmus je jedinečnou formou cestovného ruchu v meste Južné Komárno, ktorá spočíva najmä v prítomnosti slovenských nakupujúcich v Južnom Komárome. Väčšina slovenských

⁴ Začalo sa plánovanie vylepšení, pribudnú nové bazény a wellness zóna. Po rekonštrukcii bude zariadenie otvorené celoročne.

nakupujúcich realizuje väčšinu svojich nákupov na druhej strane Dunaja, kým Komárňania prekračujú hranice len vo veľmi malom počte prípadov. Severokomárčania sú najaktívnejší aj z hľadiska frekvencie. Miestni obyvatelia prekračujú hranice najmä osobným autom (90 %), pričom autobus (7 %) alebo chôdza (3 %) zohrávajú oveľa menšiu úlohu. Medzi navštevovanými zariadeniami (okrem železničnej stanice) je významným hráčom TESCO, ktoré sa nachádza pri moste, ale dopyt na druhej strane hranice zaznamenali aj ďalší poskytovatelia služieb v Južnom Komárome (napr. kaderníctva, kozmetika, stravovacie služby, kúpeľné procedúry, posilňovne). Pokiaľ ide o zábavu, aj tu však došlo k výraznému presunu z južných Komáromov smerom k severným Komáromom.

V oblasti **športu vyniká** slovenská strana, pričom basketbalové, vodnopólové a volejbalové družstvo Severného Komáromu hralo v posledných rokoch v slovenskej prvej lige, zatiaľ čo na maďarskej strane dominuje druhá a tretia liga.

Medzinárodne uznávaný Kajak & kanoe klub Komárno (Kajak & kanoe klub Komárno) na Slovensku je vysoko kvalitný klub pre profesionálny a juniorský šport dospelých. Priestory sa využívajú aj na tréningové kempy, medzi zahraničnými boli aj hostia z Maďarska. Každoročne sa tu koná Veľká cena Komárna v kajaku a kanoe, ktorá má dlhú históriu a zúčastňuje sa na nej viac ako 400 pretekárov vrátane niektorých z Maďarska.

Komplementárnosťou je, že z ľadových **plôch, ktoré sú v** prevádzke v zimnom období, je severokomárňanská ľadová **plocha** oveľa väčšia a má štandardnú veľkosť (1 800 m²), zatiaľ čo v južnom Komárne je v posledných rokoch k dispozícii len jedna menšia ľadová plocha (450 m).²

Na oboch stranách hraníc je významná **vodnopólová scéna. V** severnom a južnom Komárome je celkovo päť bazénov vhodných na plávanie a tréning vodného póla, z toho dva sú kryté. Na maďarskej strane je infraštruktúra bazénov rozvinutejšia, preto veľký počet detí vo veku 14-15 rokov zo Severného Komáromu chodí trénovať do Južného Komáromu, hlavne vo večerných hodinách, vďaka klubu Severný Komárom. V minulosti sa už stalo, že jedno družstvo hralo na majstrovstvách Maďarska aj Slovenska.

Futbalisti Severného Komáromu trénujú na umelom ihrisku na maďarskej strane, v športovom areáli Czibor Zoltán. Rekonštrukcia štadióna FC Komárom poskytne slovenskému druholigovému tímu moderný futbalový areál, ktorý bude väčší (5 000 miest) a modernejší ako štadión na maďarskej strane (4 132 miest).

Zo **športových podujatí so** spoločnou symbolickou hodnotou oboch miest treba vyzdvihnúť Medzinárodné preteky v behu na ulici Komárom-Komárno (naposledy s 691 účastníkmi), ktoré sa v roku 2023 konali už po 47. raz, a amatérske majstrovstvá mesta Komárom-Komárno v tenise (s takmer 100 návštevníkmi), ktoré sa konajú už roky.

Zdravotná starostlivosť je v oboch mestách poskytovaná vďaka miestnym nemocniciam, ale ich profily služieb sa výrazne líšia. Nemocnica Sever Komárno (Nemocnica AGEL Komárno) s 18 oddeleniami a pozoruhodnou históriou je najvýznamnejším zdravotníckym zariadením v meste a jeho bezprostrednom okolí. Za zmienku stojí jej interné a geriatrické oddelenie s viac ako 60 lôžkami a chirurgické oddelenie a oddelenie intenzívnej starostlivosti. Nemocnica Selye János v Komárome má však veľmi obmedzenú kapacitu, len tri oddelenia (z toho oddelenie chronickej internej medicíny má 60 lôžok). Hlavným rozdielom medzi týmito dvoma zdravotníckymi zariadeniami je prítomnosť onkológie, pôrodníctva, anestéziológie, chirurgie, neurológie a rádiológie v severnom Komárome. Napriek existencii týchto oddelení obyvatelia Južného Komáromu stále uprednostňujú Tatabányu ako zdravotné stredisko. Zosúladenie funkcií a zdrojov oboch nemocníc by umožnilo otvorenie ďalších oddelení a zavedenie nových liečebných postupov.

3 Potenciálne oblasti cezhraničnej integrácie a spolupráce

3.1 Európske osvedčené postupy

V Európe existuje mnoho dobrých príkladov cezhraničnej spolupráce zameranej na partnerské mestá. Patria medzi ne tieto osvedčené postupy.

- **Haparanda (Švédsko) a Tornio (Fínsko)**
Obe mestá majú spoločné viaceré komunálne úlohy a verejné služby vrátane odpadového hospodárstva, diaľkového vykurovania, čistenia odpadových vôd, riadenia katastrof, využívania športových zariadení (napr. bazénov), spoločnej turistickej kancelárie, cezhraničného dvojjazyčného stredoškolského vzdelávacieho systému a cezhraničného golfového ihriska.
- **Valga (Estónsko) a Valka (Lotyšsko)**
Partneri pripravili spoločný plán územného rozvoja oboch miest a vykonávajú spoločný marketing oblasti. Ich spolupráca sa týka vzdelávania, športu, zdravia, životného prostredia a cestovného ruchu. Pracuje sa na vytvorení spoločného centra mesta pre obe obce, kde vznikne spoločenský priestor a miesto na organizovanie podujatí.
- **Štrasburg (Francúzsko) a Kehl (Nemecko)**
Jedným z kľúčových prvkov spolupráce je predĺženie električkovej trate, ktorá pôvodne premávala len v Štrasburgu, v roku 2017, čím sa vytvorilo nové cezhraničné spojenie verejnej dopravy s mestom Kehl v Nemecku. Nová služba zohráva dôležitú úlohu pri cezhraničnej zamestnanosti a prístupe k mestským službám (v roku 2019, rok pred epidemiou COVID, využilo novú službu 12 000 cestujúcich denne).
- **Frankfurt nad Odrou (Nemecko) a Słubice (Poľsko)**
Vynikajúcou dobrou praxou je medziregionálna a medzištátna spolupráca medzi inštitúciami vysokoškolského vzdelávania, ktorej vlajkovou loďou je Collegium Polonicum na poľskej strane, v blízkosti hraničného mosta, ktoré poskytuje vysokoškolské štúdium pre nemeckých a poľských študentov univerzity Europa Viadrina vo Frankfurte.
- **Görlitz (Nemecko) a Zgorzelec (Poľsko)**
Partnerské mestá zriadili hasičskú jednotku rýchleho zásahu. Vykonávajú spoločné cvičenia, komunikujú v oboch jazykoch a dohodli sa na spôsoboch prispôsobenia svojich bezpečnostných noriem. Majú spoločnú mestskú radu a koordinačný výbor.
- **Nova Gorica (Slovinsko) a Gorizia (Taliansko)**
Inštitucionalizovaná spolupráca funguje ako Európske zoskupenie územnej spolupráce (EZÚS), ku ktorému sa pridala slovinská obec Šempeter-Vrtojba. ETT ako prvé v Európe realizovalo v rokoch 2014 až 2020 dve integrované územné investície (ITI) s cieľom integrovať zdravotnícke služby a ponuku cestovného ruchu. Jedinečnou v Európe je aj úspešná kandidatura na Európske hlavné mesto kultúry na rok 2025, ktorú spoločne realizovali tri dotknuté obce.

3.2 Potenciálne oblasti zosúladenia

V prípade partnerských miest Severný Komárom a Južný Komárom možno v zásade uvažovať o týchto cezhraničných zosúladeniach:

- komplexné, koordinované a udržateľné využívanie pevnostného systému;
- koordinácia rozvoja kúpeľného cestovného ruchu a súvisiacich služieb, harmonizácia ponuky služieb, spoločné predajné a marketingové aktivity;
- iniciovanie divadelných partnerstiev, kombinovaných vstupeniek a sezónnych vstupeniek;
- ďalšie rozširovanie a integrácia cyklistickej siete, ďalší rozvoj zavedeného komunitného systému zdieľania bicyklov;
- komplexné intervencie prostredníctvom spojenia regionálnych atrakcií, odvetví cestovného ruchu, poskytovateľov služieb a riadiacich organizácií prostredníctvom organizačného rozvoja (napr. zriadením spoločnej kancelárie riadenia), rozvoja produktov (systém kariet, programové balíky, regionálna značka), ako aj rozšírenia turistických informačných služieb a spoločne organizovaného marketingu;
- spoločné využívanie športovej infraštruktúry a organizovanie spoločných športových podujatí a tréningových programov s osobitným zameraním na plávanie, kajakárstvo, ľadovú plochu, vodné pólo, futbal a tenis;
- odstraňovanie právnych a administratívnych prekážok cezhraničného zamestnávania, poskytovanie informačných služieb (napr. odpovede na daňové a pracovnoprávne otázky);
- vytvorenie spoločného systému ekonomických informácií na podporu investícií;
- podpora duálneho odborného vzdelávania na cezhraničnej báze so zapojením juhokomárňanských zamestnávateľov a odborných škôl s osobitným zameraním na vzdelávanie v oblasti elektroniky, strojárstva a IT;
- vzájomné uznávanie kvalifikácií, najmä v automobilovom priemysle, elektronike a strojárstve;
- komplexné rozšírenie vysokoškolského vzdelávania, zavedenie dvojitych jazykových a študijných programov a dvojitych študijných programov;
- udržateľný rozvoj rekreačných oblastí a zelených koridorov, výmena poznatkov a skúseností (napr. brehy Dunaja, Holt-Vág);
- profesionalizácia cezhraničného a spoločného riadenia podujatí, vypracovanie spoločného kalendára podujatí;
- cezhraničná lôžková starostlivosť, podpora spolupráce v oblasti zdravotníctva medzi oboma nemocnicami (napr. onkológia, pôrodníctvo, anestéziológia, chirurgia, neurológia, rádiológia);
- vytvorenie spoločnej digitálnej informačnej platformy, zlepšenie výmeny informácií v regióne, uľahčenie sociálnych, hospodárskych a kultúrnych väzieb;
- harmonizácia územného plánovania a plánov rozvoja miest, revízia predtým pripraveného spoločného územného plánu, pravidelné organizovanie spoločných seminárov pre partnerské mestá;
- vytvorenie malého projektového fondu na rozvoj komunity, ktorý by sa mohol použiť na podporu komunitných funkcií mestských priestorov, organizovanie podujatí o spoločnom kultúrnom dedičstve, tvorbu umeleckých diel a výstav o živote v partnerských mestách;
- rozvoj inteligentnej mestskej oblasti s potenciálnym rozšírením na susedné obce (oblasť Pons Danubii).

3.3 Príslušné plánovacie dokumenty

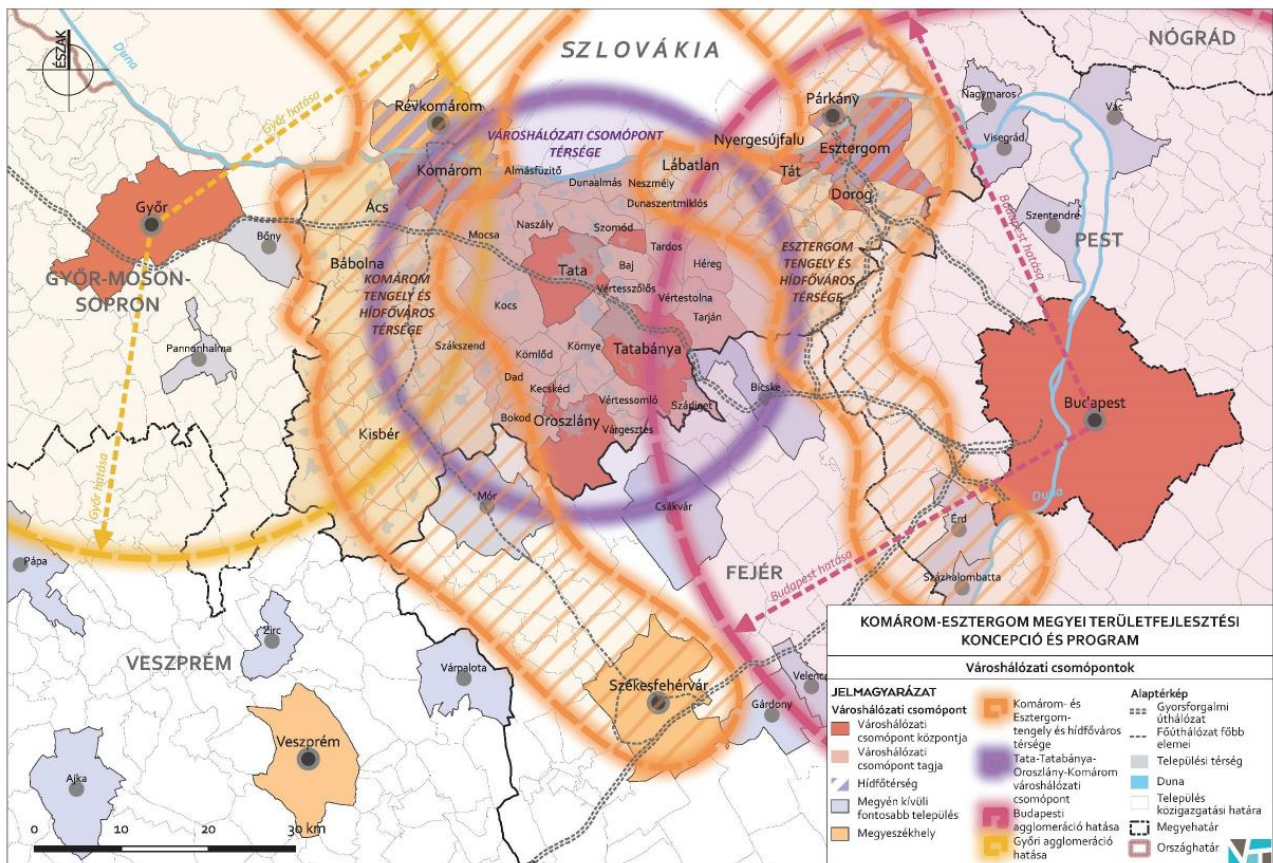
Spomedzi **regiónov** strategického **plánovania** (SPR) Nitrianskeho samosprávneho kraja sa na cezhraničnú spoluprácu zameriavajú **Severokomárno (Komárno) a Levice (Levice)**: prvý z nich na rozvoj súdržných komunít, zdravotnej a sociálnej infraštruktúry a mestského a ekoturistického ruchu.

Tabuľka 1: Program hospodárskeho a sociálneho rozvoja Nitrianskeho samosprávneho kraja 2023-2020

Priorita	Strategický cieľ	Opatrenie	Aktivita
6. Inteligentný región založený na účasti a spolupráci (SMART)	6.3 Cezhraničná spolupráca	6.3.1 Podpora medzinárodnej, cezhraničnej a medziregionálnej spolupráce	Podpora cezhraničnej spolupráce pri rozvoji inteligentných miest a regiónov Účasť v medzinárodných sieťach, platformách, projektoch a partnerstvách Spolupráca a partnerstvá so zahraničnými vládami
	6.6 Udržateľný rozvoj regiónov strategického plánovania (SPR) v Nitrianskom samosprávnom kraji	SPR Severný Komárom	Rozvoj súdržných komunít, zdravotnej a sociálnej infraštruktúry, mestského a ekoturistického ruchu v pohraničnej oblasti

V súvislosti s partnerskými mestami skúmanými v tomto dokumente je v Strategickom programe územného rozvoja Komáromsko-ostrihomskej župy (2021 - 2027) uvedených viacero relevantných informácií a rozvojových cieľov. Tento plánovací dokument zahŕňa obe dotknuté obce v oblasti vymedzenej ako **os Komárom a oblasť hlavného mesta Most**. Určuje obe obce Komárom **ako uzly** mestskej siete.

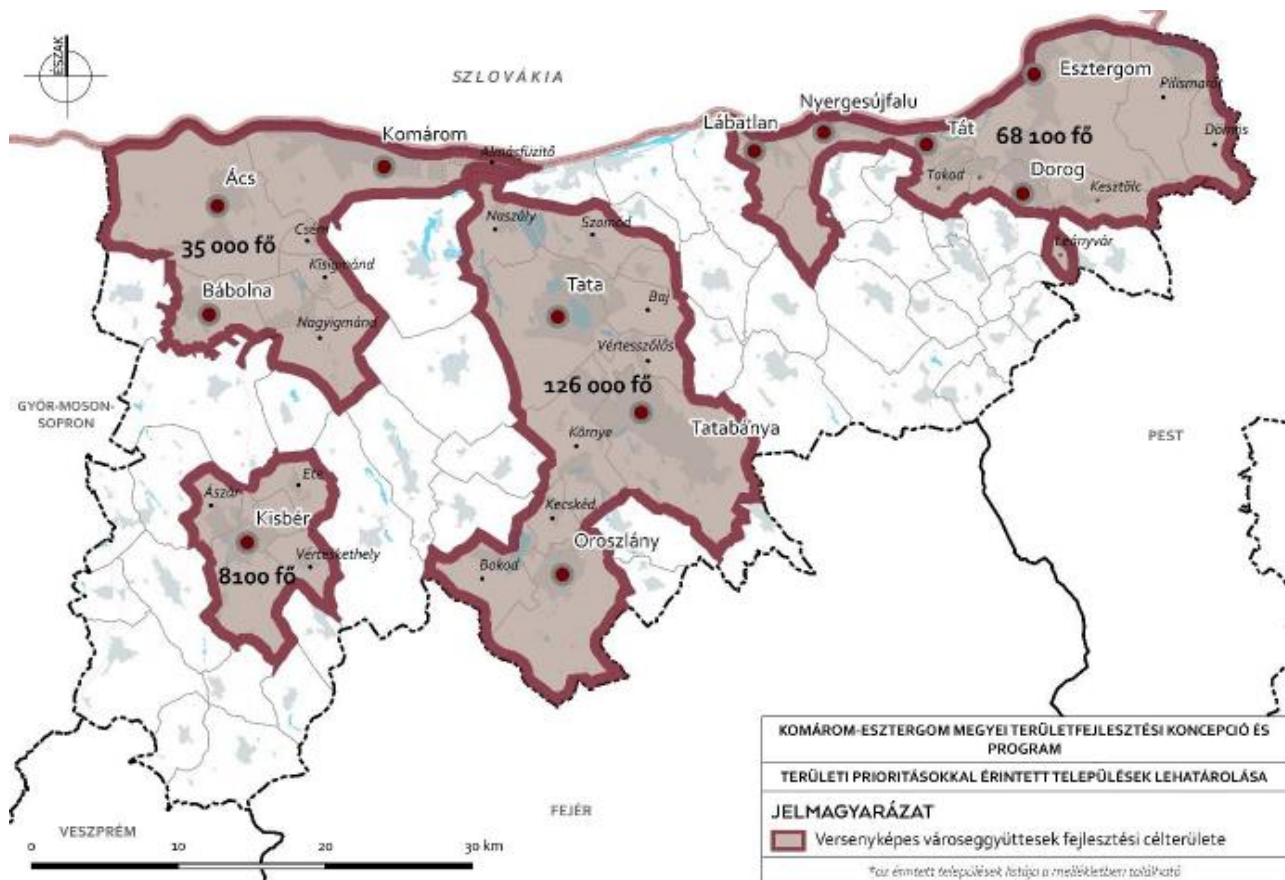
Obrázok 5: Poloha a územné členenie obce Komárno v okrese Komárom-Esztergom



V dokumente sa zdôrazňuje, že novootvorený most Monostor je kľúčovým prvkom budúceho rozvoja osi Komárno. Hospodársku váhu partnerských miest posilňuje ich úzka spolupráca, spoločná infraštruktúra a systémy riadenia obcí, najmä veľkokapacitné nákladné prístavy, ktoré majú vplyv aj na dunajské pobrežie, tradične spojené s dvojicou miest. Autori plánu uvádzajú, že rozvoj v hlavnom meste mosta Komárno bude mať pozitívny vplyv aj v smere sever - juh a východ - západ (najmä v oblastiach viacstupňovej hierarchie funkcií, technológií, elektromobility, kultúry - pevnosti, návštevných centier, archeológie - univerzitného vzdelávania, termálnej vody, kúpeľov, EuroVelo 6).

V dokumente sa zdôrazňuje potreba spolupráce medzi príslušnými malými a strednými mestami. Spojením existujúcich aktív a doplnením chýbajúcich je možné vytvoriť služby za výhodnejších podmienok a s úsporami z rozsahu. Maďarská strana nami skúmaného regiónu je v strategickom programe definovaná ako **zskupenia miest, ktoré** spoločne poskytujú vyššiu úroveň služieb pre subjekty v regióne. Podľa navrhovanej priority *Konkurencieschopné mestá a udržateľné mestá* je koncepciou úrovňou možných zásahov nanovo definovať úroveň spolupráce medzi maďarsko-slovenským pohraničím a medzi župami, spoločne plánovať úlohu mostných miest (vrátane Komárna) ako regionálnych organizátorov, posilniť del'bu práce a komplexne rozvíjať povodie Dunaja.

Obrázok 6: Cieľové oblasti rozvoja konkurencieschopných mestských aglomerácií v okrese Komárom-Esztergom



Koncepcia a program územného rozvoja Komáromsko-ostrihomskej župy vymedzuje **tematické cieľové oblasti osi Komárom a oblasti hlavného mesta mosta**.

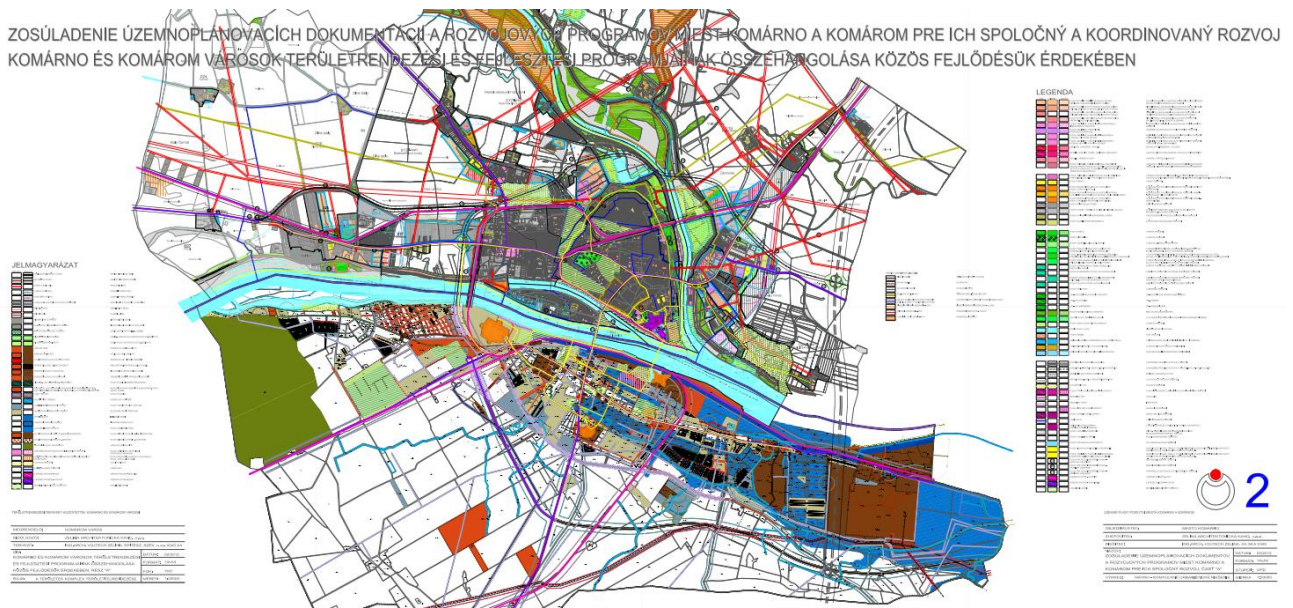
Tabuľka 2: Relevantné ohniská územného rozvoja Komárňanskej osi a oblasti hlavného mesta mosta pre severné Komárno

1. Posilňovanie väzieb - vytváranie sietí	d'alší rozvoj severojužných ekonomicko-dopravných osí, cestných priečných osí nadväzujúcich na plánovanú križovatku Mocsá: rozvoj hlavnej cesty č. 81 Győr - Kisbér - Mór - Székesfehérvár, rozvoj hlavnej cesty č. 13 Kisbér - Komárom (Érsekújvár)
	Obnova železničnej trate Komárom-Esztergom (úsek na Dunaji) a jej začlenenie do prímestskej osobnej dopravy Budapešť/Győr
	Cezhraničné inštitucionálne, hospodárske a dopravné (komunitné) prepojenia
3. Cestovný ruch - integrovaný manažment dedičstva	Turistická oblasť Dunamente (cezhraničná slovensko-maďarská turistická destinácia)
	Vytváranie sietí - cyklistické, jazdecké, turistické a vodné trasy
4. Komplexný rozvoj krajiny	rozvoj nízko položených údolí Cuhai-Bakony, Concó a Császár na výrazné modrozelené osi, ktoré zabezpečujú prepojenie s ekologickými zelenými sieťami a malými vodnými tokmi v údolí Bakonyalja a Dunaja

Osobitne treba spomenúť **spoločný územný plán z roku 2012**, ktorý už bol spomenutý v hlavnom texte. Spoločné priority, rozvojové plány a návrhy uverejnené v územných plánoch a relevantné pre túto koncepciu sú tieto:

- Spojenie peších zón oboch miest: pozdĺž ulice Kertész v severnom Komárome a pozdĺž ulice Igmándi v južnom Komárome.
- Zapojenie celého systému pevností v mestách do cestovného ruchu.
- Dobudovanie systému cyklotrás v severnom a južnom Komárne, ich prepojenie cez Dunaj s mostom pre chodcov a cyklistov v oblastiach Öregvár a Csillagerőd, kde by sa systém mestských cyklotrás napojil na EuroVelo 6.
- Návrhy funkčného využitia mestských oblastí s určením dominantného využitia: revitalizácia nevyužívaných zelených plôch a hnedých plôch; smerovanie rozvoja oboch mestských centier "dovnútra" s cieľom oživiť centrum (využitie využiteľných plôch, dobudovanie chýbajúcich zariadení služieb).
- Mali by sa využívať priestory kultúrnych inštitúcií a zariadení, pretože tieto zariadenia zohrávajú dôležitú úlohu ako kultúrne centrá a podporujú rozvoj cestovného ruchu. To zahŕňa aj návrh na riešenie otázky dovolenky a cestovného ruchu.
- Konceptia starostlivosti o životné prostredie: rešpektovať biokoridory, biocentrá, chránené vtáčie biotopy a navrhované biotopy európskeho významu v oblasti plánovania.
- Oblasť osobitnej ochrany: historické pamiatky a lokality si vyžadujú osobitnú pozornosť z hľadiska zachovania ich kultúrnych a historických hodnôt.

Obrázok 7: Územný plán rozvoja miest Severný a Južný Komárom



Zdroj: https://komarno.sk/content/file/HUSK/02_KOMARNO_KOMAROM_Komplexny_Vykres.pdf