



**#ACCESS**

**Podpora právnej dostupnosti  
v slovensko-maďarskom pohraničí**

**Cezhraničné mestské oblasti**

**Trojica miest Ózd-Putnok-Tornaľa  
REFERENČNÁ SKUPINA**

**PODKLADOVÝ MATERIÁL**

5. februára 2024.



Az Európai Unió  
társfinanszírozásával

[#BuildingPartnership](#) [#InterregHUSK](#) [#EuropeanUnion](#)  
[#crossbordercooperation](#) [#regionaldevelopment](#) **#ACCESS**

[access@cesci-net.eu](mailto:access@cesci-net.eu); [www.hu-sk.eu](http://www.hu-sk.eu)

## O projekte #ACCESS

Na spoločnej hranici medzi Maďarskom a Slovenskom dosiahla integrácia vďaka vstupu do EÚ hmatateľný pokrok. Od roku 2004 sa nielenže významným spôsobom zvýšil zahraničný obchod medzi oboma krajinami, ktorý v roku 2022 dosiahol rekordnú úroveň 17 miliárd eur, takisto sa zvýšil počet nepretržite otvorených cestných hraničných priechodov (zo 6 pred zmenou režimu na takmer 40), ale aj cezhraničné dochádzanie za prácou ovplyvňuje desaťtisíce obyvateľov prihraničného regiónu, pričom viac ako 1 000 slovenských študentov navštevuje maďarské školy a takmer 20 000 slovenských občanov už žije v Maďarsku. V bratislavskej a košickej oblasti vznikli cezhraničné mestské aglomerácie podobné tým v západnej Európe a nákupná turistika sa od otvorenia schengenského priestoru v decembri 2007 stala súčasťou každodenného života obyvateľov: približne 75 % obratu maďarských nákupných centier na hranici tvoria slovenskí zákazníci.

Všetky tieto javy zdôrazňujú význam strategického projektu **"Podpora právnej dostupnosti na slovensko-maďarskej hranici" (#ACCESS)**. Projekt bude prebiehať od 1. mája 2023 do 30. apríla 2029 a jeho dvaja realizátori, Stredoeurópska služba pre cezhraničné iniciatívy (CESCI) so sídlom v Budapešti a CESCI Carpathia, si kladú za cieľ identifikovať a odstrániť čo najviac právnych a administratívnych prekážok, ktoré sťažujú pohyb pozdĺž hraníc a život obyvateľov pohraničia.

## O mestských referenčných skupinách

Pozdĺž maďarsko-slovenskej hranice sa nachádza niekoľko miest, ktorých funkčná spádová oblasť presahuje štátnu hranicu. Pre tieto oblasti je typická najvyššia intenzita cezhraničnej mobility a najvyšší počet interakcií. Preto majú pre projekt #ACCESS mimoriadny význam pracovné stretnutia organizované partnermi projektu s príslušnými samosprávami týchto cezhraničných mestských oblastí.<sup>1</sup>

Ciele seminárov:

- skúmanie vnútorných hnacích síl - činiteľov funkčnej oblasti;
- identifikácia prekážok silnejšej funkčnej integrácie;
- diskusia o možných projektoch pre posilnenie spolupráce a prekonanie prekážok.

## 1 Umiestnenie trojice miest Ózd-Putnok-Tornaľa

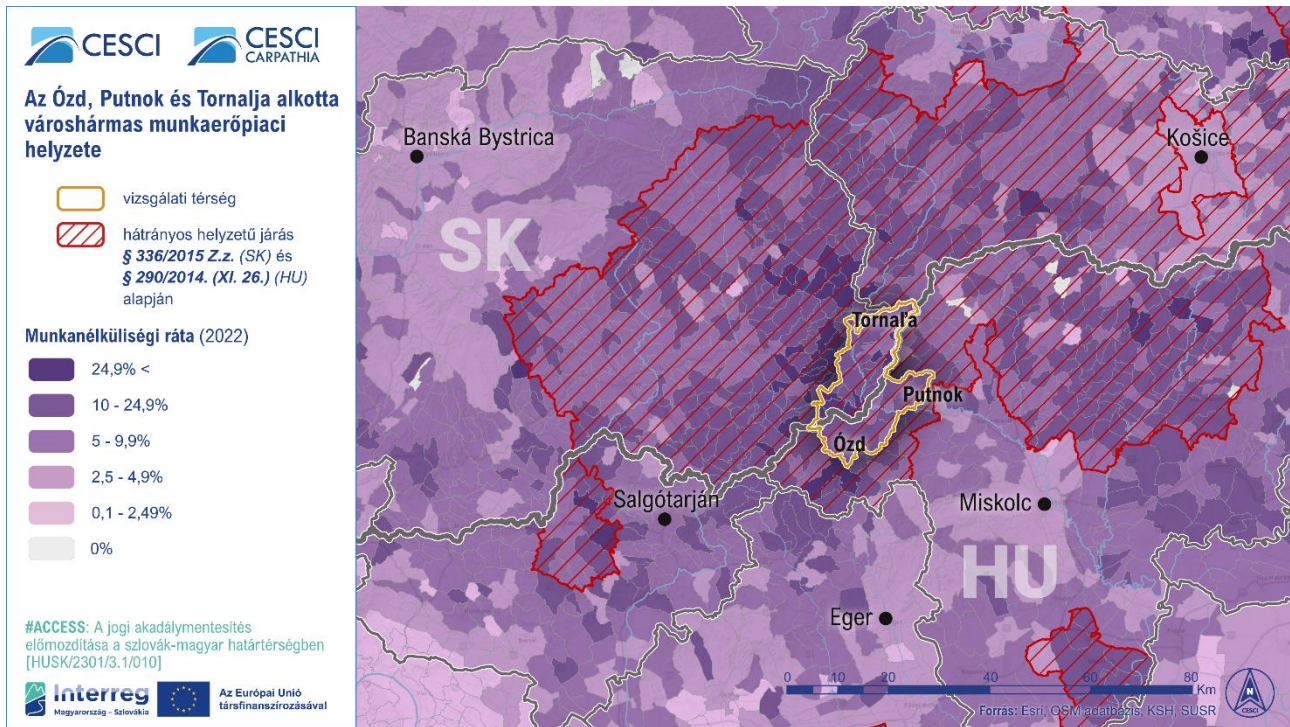
Nedávny rozvoj oblasti troch miest je do značnej miery podmienený jej nepriaznivou geografickou polohou. Spoločným znakom troch skúmaných miest je ich značná **odľahlosť a výrazná periférnosť vo vzťahu k ostatným oblastiam** v oboch susedných krajinách. Región sa vyznačuje komplexnými a priestorovo koncentrovanými vzájomne prepojenými problémami. Ózd (miera nezamestnanosti: 11,5 %, Putnok (10,4 %) a Tornaľa (12,7 %) sa nachádzajú v **zóne znevýhodnených oblastí**, ktoré sú typicky koncentrované vo východných a pohraničných oblastiach Slovenska a Maďarska. Do tejto

---

<sup>1</sup> Ide o tieto mestské oblasti: cezhraničné spádové oblasti Bratislavy, Győru, Šiah, Balassagyarmat, Košíc a Sátoraljaújhely; oblasti partnerských miest Komárom-Révkomárom a Esztergom-Párkány a oblasti mestskej siete Fülek-Salgótarján (Losonc, Bátorfyterenye) a (Rimaszombat)-Tornaľa-Putnok-Ózd.

kategórie patria aj priamo hraničiace okresy Ózd, Putnok, Okres Revúca a Okres Rimavská Sobota.<sup>2</sup> **Vysoká nezamestnanosť** je prevládajúcim a pretrvávajúcim javom; miera nezamestnanosti v príslušnom regióne presahuje celoštátny (Maďarsko: 3,6 %; Slovensko: 5 %) aj okresný (Borsod-Abaúj-Zemplén: 8,2 %; Banská Bystrica/Besztercebánya: 7,3 %) priemer.

Obrázok 1: Situácia v oblasti rozvoje politiky trojice miest Ózd, Putnok a Tornaľa



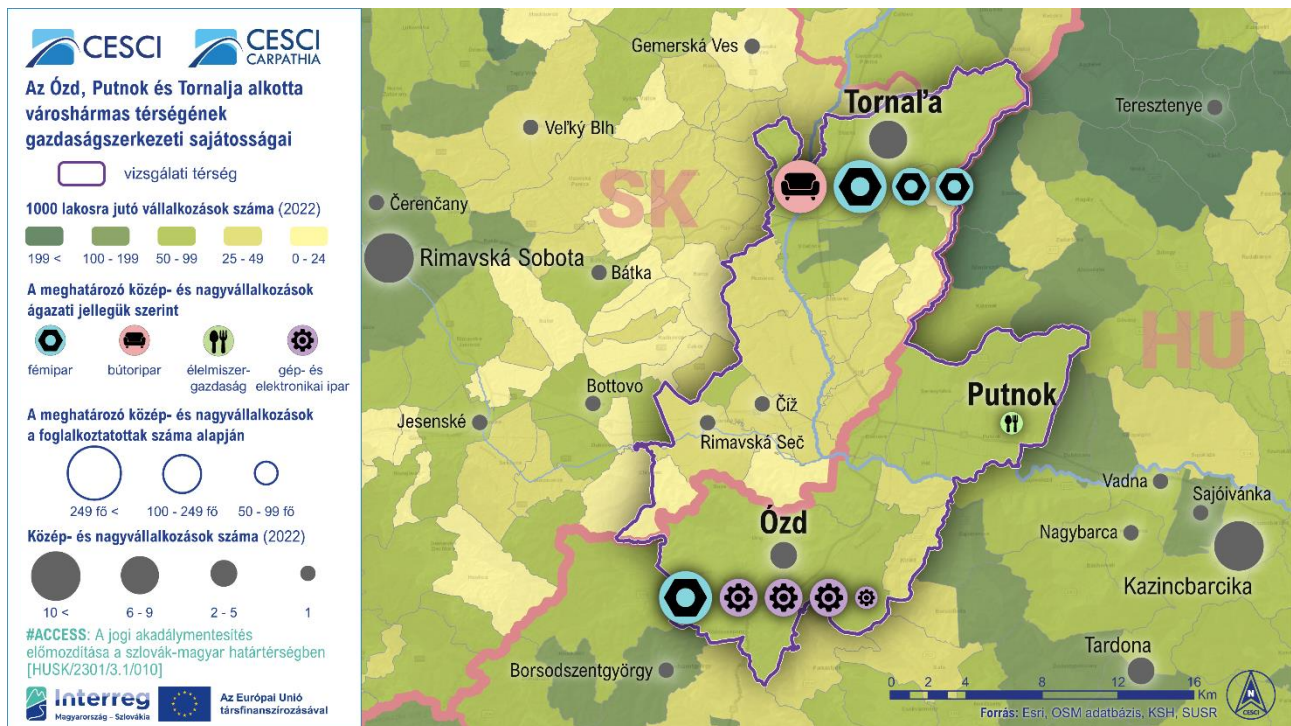
Hospodárske prostredie vymedzené týmito tromi mestami sa vyznačuje **nízkou podnikateľskou aktivitou**. V Putnoku ako v podnikateľsky chudobnej oblasti nie je ani jeden stredný podnik a počet podnikov s minimálne 25 zamestnancami je vo vidieckych (nemestských) obciach v rámci vymedzeného skúmaného územia len štyri. V dvoch z troch miest (Ózd: 5, Tornaľa: 6) je 12 z 13 podnikov s najmenej 50 zamestnancami, zatiaľ čo v malých obciach je stagnácia typická. Najväčšími podnikmi sú ÓAM Ózdi Acélművek (632 osôb), ALTEO Energiaszolgáltató (344 osôb) a Neutrik Hungary Kft (200 osôb) v Ózde, LVD S3 (250-499 osôb) a Selyz Nábytok (250 osôb) v Tornali.

Oblasť spája **podobná hospodárska štruktúra** obcí: v súčasnom hospodárskom prostredí mestského regiónu dominujú kapacity kovopriemyslu, elektroniky, strojárstva a ľahkého priemyslu. Napriek uvedenému hospodárskemu úpadku má v oblasti silnú **tradíciu hutnícka, kovospracujúca a strojárská činnosť**, najmä v Ózde. Pokiaľ ide o **kovopriemysel**, v tej istej oblasti sa nachádzajú oceliarne Ózd (632 zamestnancov) a SPAL Ipari, Kereskedelmi és Szolgáltató Kft. (52 zamestnancov), Tornaľa LVD S3 (250-499 zamestnancov), AIRES 2 (130 zamestnancov) a I.P.A. - Kovovýroba (103) a Putno VASS & TÁRSAI (36 zamestnancov) a TIGNORD (28 zamestnancov). V

<sup>2</sup> V Maďarsku boli nariadením vlády č. 290/2014 (26.XI.) o klasifikácii okresov, ktoré sú príjemcami pomoci, oba dotknuté okresy zaradené medzi okresy, ktoré sa majú rozvíjať pomocou komplexného programu. V rámci prijímajúcich okresov sú okresy s najnižším komplexným ukazovateľom tie, ktoré majú 10 % kumulatívneho počtu obyvateľov krajiny. Na Slovensku zákon č. 336/2015 Z. z. o podpore najmenej rozvinutých okresov a o zmene a doplnení niektorých zákonov stanovuje identifikáciu najmenej rozvinutých okresov, v ktorých je rozhodujúcim faktorom pretrvávajúca vysoká nezamestnanosť (Zdroj: <https://www.slov-lex.sk/pravne-predpisy/SK/ZZ/2015/336/>).

oblasti **elektroniky a strojárskych výrobných kapacít** sú významné spoločnosti Frank-Hungária (183 osôb), Robot-X Hungary (107 osôb), Neutrik Hungary Kft (107 osôb) a Green Plan Energy v Ózde. V rámci ľahkého priemyslu sa najväčší zamestnávateľia nachádzajú v Tornaľi (napr. Selyz Nábytok s.r.o. Tornaľa: 500 osôb, Marco Mirelli).

Obrázok 2: Hospodárska štruktúra trojuholníka Ózd, Putnok a Tornaľa



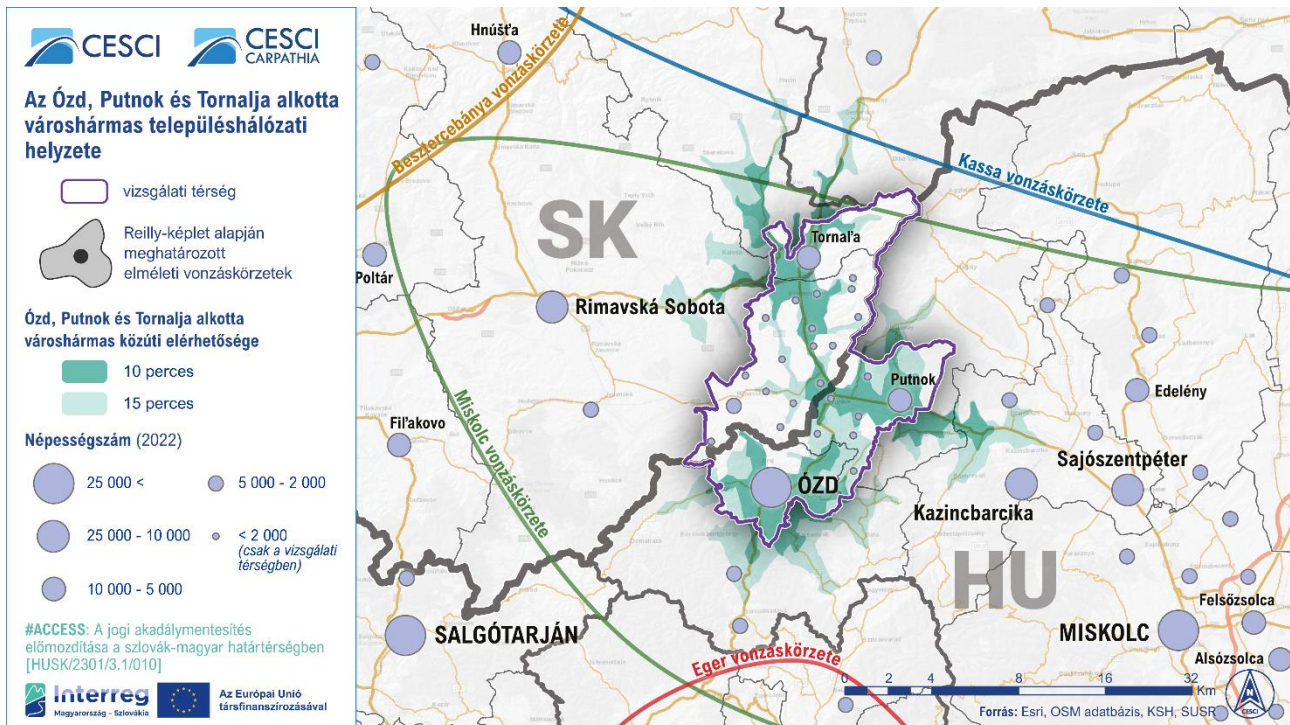
Po zmene režimu bol región takmer celý postihnutý **recesiou**; kríza sa dotkla najmä bývalého socialistického veľkého a ťažkého priemyslu, najmä oblasti Ózd-Putnok, ktorá bola rozsiahlym depresívnym hrdzavým pásom so značnou nevyužitou priemyselnou plochou. **Recesné trendy pokračovali aj v poslednom období**: od roku 2016 sa definitívne zatvoril závod GE Energy, ktorý zamestnával 1 300 až 1 400 ľudí a vyrábala ističe a zariadenia na ochranu života, ako aj dodávateľ automobilového priemyslu Johnson Electric s 1 020 zamestnancami, ktorý sa špecializuje na výrobu elektrických a elektronických zariadení pre automobilový priemysel. A dokonca aj v priemyselnom parku Ózd, ktorý mal inak vysokú mieru zamestnanosti, klesol počet zamestnancov z 500 v roku 2016 na 450.

Jedným z krízových javov je masová **emigrácia**. Len v roku 2022 zaznamenala skúmaná oblasť úbytok 342 osôb. Okrem toho z hľadiska miery migrácie zaznamenali v tomto roku Putnok (-10 osôb/1000), Ózd (-7,5 osôb/1000) a Tornaľa (-7,5 osôb/1000) takisto väčší úbytok ako celá študovaná oblasť (-6,1 osôb/1000). Pohraničná oblasť sa vyznačuje rozsiahlymi **oblasťami úbytku obyvateľstva**, najmä na maďarskej strane (priemer maďarských obcí do 20 minút od obcí Ózd a Putnok: -11 %). Na slovenskej strane môže vysoká prirodzená pôrodnosť rómskej populácie v podstate kompenzovať negatívne trendy. V porovnaní so slovenskými obcami v dosahu 20 minút (stagnujúce obyvateľstvo) vykazuje Tornaľa (-7 %) podobné demografické trendy ako maďarské obce (Ózd: -10 %, Putnok: -8 %), čo tiež posilňuje význam ich spracovania.

Napriek týmto územným problémom existuje v týchto troch mestách **potenciál** na prekonanie aspoň niektorých problémov na regionálnej úrovni.

V sieti sídiel vyčnievajú mestá Ózd (31 022 obyvateľov), Putnok (6 324 obyvateľov) a Tornaľa (6 887 obyvateľov), a to aj vďaka **svojej veľkosti**. Ostatné sídla v regióne majú menej ako 3 000 obyvateľov, pričom celkový počet obyvateľov týchto sídiel so štatútom mesta je pod priemerom stredne veľkého okresného mesta (napr. Eger: 49 182 obyvateľov; Zvolen: 44 705 obyvateľov), čo poskytuje príležitosť na vybudovanie a udržanie významných inštitucionálnych kapacít.

Obrázok 3: Situácia mestskej siete trojice miest Ózd, Putnok a Tornaľa

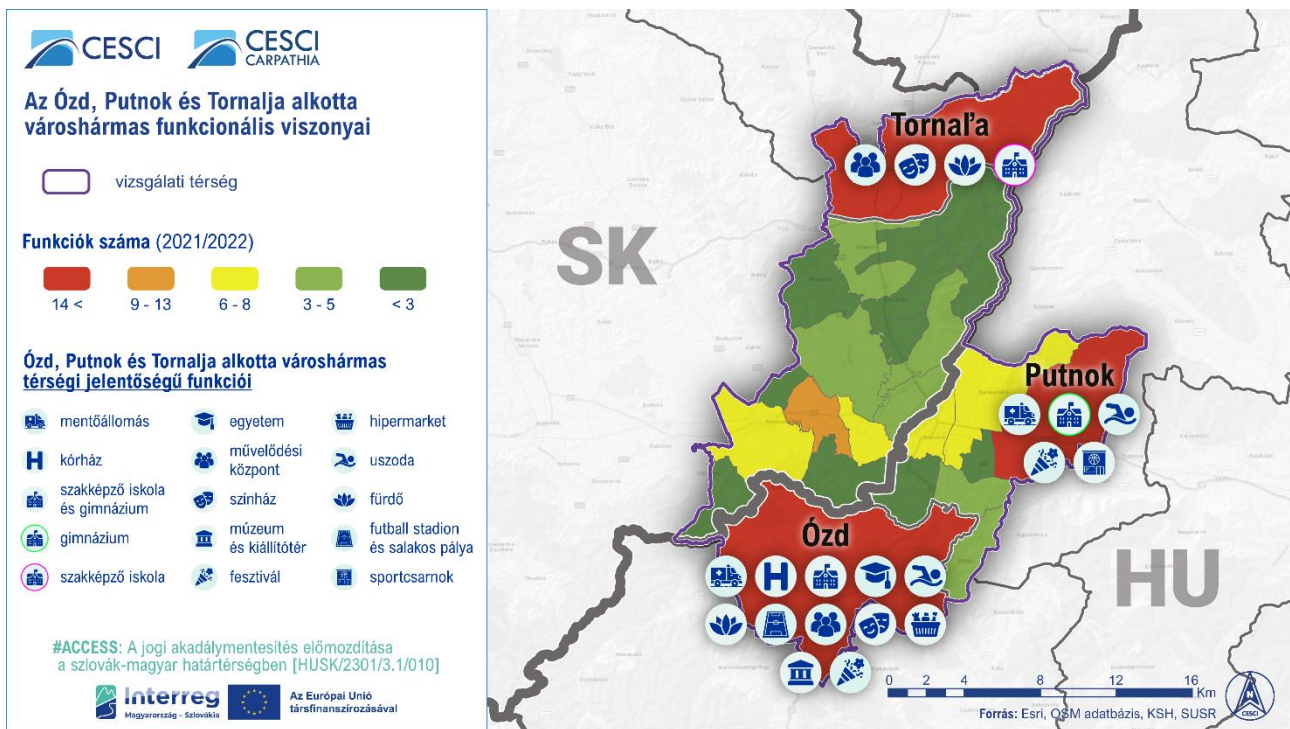


Vzhľadom na stredne veľké a veľké spádové oblasti sa tieto tri mestá nachádzajú v zóne **stredného deficitu**. Spádové oblasti hlavných stredne veľkých a veľkých miest v regióne nepokrývajú celý príslušný región Gömör (Gemer) s výnimkou mesta Miskolc. Čiastočným centrom by mohol byť Miskolc, ale vzhľadom na veľkú vzdialenosť a nedostatok diaľnic a cezhraničnej verejnej dopravy hlavné mesto župy Borsod v súčasnosti nie je schopné plniť túto úlohu. **V dôsledku toho by tri dotknuté mestá mohli spoločne vytvoriť prechodnú cezhraničnú sieť sídiel s vhodným rozdelením funkcií, pričom by sa zohľadnili spoločné a doplnkové úlohy.**

## 2 Hlavné atrakcie a potenciál cezhraničnej trojstrannej mestskej oblasti

Vzhľadom na ich geografickú blízkosť a ich spoločné a vzájomne sa dopĺňajúce jedinečné úlohy majú tieto tri mestá potenciál pre účinnú cezhraničnú spoluprácu v rámci mestských sietí. Preto je užitočné zvážiť tieto úlohy aj s určitým odkazom na susednú Rimavskú Sobotu, ktorá sa nachádza ďalej od hranice a teda mimo účinnej priamej cezhraničnej funkčnej zóny presahu.

Obrázok 4: Funkčné charakteristiky trojice Ózd, Putnok a Tornaľa



**Mestské spojenia** sú podporované **dopravnou sieťou v údolí Slanej**. Vedľajšie cesty 26 a 67 tvoria hlavnú cestnú infraštruktúru pre spojenie. Význam hraničného priechodu medzi Bánréve a Král'om potvrdzuje jeho poloha, intenzita dopravy a kvalita priechodu (vedľajšia cesta, bez hmotnostných obmedzení). Najbližším hraničným priechodom na západ od priechodu Bánréve-Král' je Šiatorská Bukovinka a na východ je to priechod Milhošť-Migléc, ktorý je bez hmotnostných obmedzení. Nie náhodou je podiel ťažkých nákladných vozidiel vysoký a dosahuje 25 %. Oveľa menší potenciál prepojenia a rozvoja siete však predstavuje železničná trať Miskolc-Bánréve-Ozd a na ňu napojená železničná trať Zvolen-Kassa (Košice) medzi Bánréve a Lenartovcami, ktoré sú jednokoľajné a neelektrifikované. V oblasti **verejnej dopravy** Ózd vyniká početnými miestnymi a medzimestskými autobusovými linkami a veľkou autobusovou stanicou, ktoré pokrývajú jeho spádovú oblasť do 20 minút. Tornaľa má tiež autobusovú stanicu, ale má len 6 vozňov a prevádzkuje niekoľko denných spojov do susedných miest a okresov na Slovensku. Medzi mestami Ózd a Putnok premávajú časté spoje, ale neexistuje cezhraničná verejná doprava.

V oblasti **stredoškolského vzdelávania** by mohlo byť cezhraničným dochádzaním kompenzované bývalé gymnázium v Tornali, ktoré bolo zatvorené v roku 2018 a kedysi bolo k dispozícii v maďarskom jazyku, pričom náhradou by mohli byť Gymnázium a stredná odborná škola Józsefa Attilu v Ózdi, Katolícka technická škola a gymnázium Széchenyi István a Základná škola a gymnázium Lászlóa Serényiho v Putnoku. Vo všetkých troch mestách je dobre etablované umelecké vzdelávanie, pričom na (ďalšie) vzdelávanie študentov slúžia samostatné inštitúcie. Pokiaľ ide o **odborné vzdelávanie a prípravu**, Ózd so svojimi tromi inštitúciami môže ponúknuť takmer všetky odbory v regióne, čím sa stáva skutočným centrom odborného vzdelávania. Dobře dopĺňa kvalifikáciu, ktorú ponúkajú školy v Putnoku (poľnohospodárstvo) a Tornali (sociálne, drevárske, textilné, kozmetické, obchodné, drobné priemyselné a remeselné odbory), ktoré však neponúkajú vzdelávanie v oblasti finančnictva, strojárstva, elektrotechniky, IT a stravovania. V regióne týchto troch miest (a Rimaszombatu/Rimavskej Soboty) je jediná ponuka **vysokoškolského vzdelávania** v Ózde: Univerzita v Miskolci, pobočka Ózd, ponúka bakalárske štúdium v oblasti materiálového inžinierstva, sociálnej práce a počítačového inžinierstva. Osobitnú zmienku si zaslúži **vzdelávanie**

**znevýhodnených študentov, študentov so špeciálnymi potrebami a zdravotne postihnutých študentov.** V Ózde sa nachádza Škola na rozvoj zručností, Škola na rozvojové vzdelávanie a prípravu, Vysoká škola a Jednotný inštitút pre vzdelávanie žiakov so špeciálnymi potrebami (Csillagfűrt), zatiaľ čo v Tornaľa sa nachádza špeciálna škola a vysoká škola s podobným charakterom, ale oveľa nižšou kapacitou, takisto ako aj detský domov a špeciálne výchovné zariadenie.

Z hľadiska **športu** Ózd vyniká dobre rozvinutou infraštruktúrou, a to aj v porovnaní s Rimavskou Sobotou (ktorá sa od širšieho regiónu odlišuje len svojou ľadovou plochou): Mestský štadión s atletickou dráhou s kapacitou 12 000 miest, športová hala Marosi István (1 000 miest), mestské kúpalisko Thermal a Tanus, kolkáreň, multifunkčné ihrisko, komplex tenisových kurtov, vonkajší fitness park, klub vzpierania a fitness. Všetky tri mestá majú futbalové ihriská, ale kapacitne najväčšie je Ózd, kde sa konajú aj preteky na antuke. Ózd má aj dve strelnice. V Mestskej športovej hale Putnok a na Námestí kultúrnych spoločenstiev sa tiež koná niekoľko športových podujatí a podujatí regionálneho významu. V Putnoku stojí za zmienku aj Športové centrum Bélu Váradyho, ktoré je na veľkosť Putnoku a slabú športovú infraštruktúru v okolitých obciach významným športoviskom, ktoré sa v posledných rokoch systematicky rozvíja. V Putnoku je k dispozícii aj motokárová dráha, ktorá je jedinečnou atrakciou. Pokiaľ ide o zariadenia súvisiace s **vodnými športmi a rekreáciou**, Ózdon aj Putnok majú moderné kúpaliská, pričom Ózdon má 33-metrový bazén a plážové kúpalisko s detským bazénom. Tornaľa by mohla vyniknúť plážovým kúpaliskom v Sajókirályi (Králik), ktoré je vo veľmi zlom technickom stave, prakticky zatvorené, hoci pred zavedením eura sa sem chodilo kúpať veľa ľudí z Ózdu. Ózd mal v minulosti cezhraničnú spoluprácu aj v oblasti športu, ale vzťahy, ktoré sa sústredili najmä na futbal, sa vytratili.

Z hľadiska **obchodnej vybavenosti** je Ózd jediným mestom, ktoré má okrem špecializovaných obchodov aj dva hypermarkety, zatiaľ čo najmenšia obchodná vybavenosť je v Putnoku. V širšom regióne Ózd predbieha len Rimavská Sobota, kde bolo vybudované komplexné nákupné centrum. V posledných rokoch sa zvýšil počet hraničných prechodov za účelom nákupov. Nákupná turistika sa líši intenzitou a smerom v závislosti od aktuálnej cenovej úrovne a kurzových rozdielov.

Z hľadiska zdravotníckych funkcií je dôležité vyzdvihnúť **nemocnicu Balogh Pál Almási v Ózde**, ktorá je jediným nemocničným zariadením v bezprostrednom pohraničí, kde sú zriadené takmer všetky dôležité lôžkové oddelenia vrátane ústavu pre liečbu pľúc. Treba poznamenať, že v Ózde a čiastočne aj v Putnoku sa kladie veľký dôraz na gynekologickú, pediatrickú, muskuloskeletálnu a fyzioterapeutickú liečbu. Nemocnica je dobre vybavená, obzvlášť dôležité je reumatologické oddelenie. Hoci nie vo veľkom počte, slovenskí občania pravidelne prichádzajú do zdravotníckeho zariadenia v Ózde na rôzne špecializované vyšetrenia, najčastejšie na ultrazvukové vyšetrenie plodu. Na pôrodníckom oddelení nemocnice rodia aj slovenské matky, v roku 2010 bol na oddelení takmer vždy slovenský občan. V porovnaní s Ózdom a Putnokom je Tornaľa v nevýhodnejšej pozícii aj z hľadiska ambulantnej starostlivosti, zatiaľ čo v neďalekom Putnoku s podobným počtom obyvateľov je k dispozícii viacero špecializovaných služieb (napr. interná medicína, neurológia, pediatria, gynekológia) v rámci komplexnejšej verejnej služby poskytovanej štátom. Na rozdiel od Ózdu a Putnoku sa v Tornaľa nenachádza **stanica záchranej služby** a jej zrušenie v roku 2020 spôsobilo, že tisíce ľudí zostali bez starostlivosti, pričom vozidlá záchranej služby musia často cestovať z Revúcej, ktorá je vzdialená 40 km, čo predstavuje 33 minút. Skutočnosť, že najdôležitejšie zdravotnícke funkcie (nemocnica, stanica rýchlej zdravotnej pomoci, ambulantná starostlivosť, rehabilitácia) sú okrem Ózdu dostupné aj v Rimavskej Sobote, znamená, že existuje potenciál na spoluprácu a na regionálnej úrovni by sa malo prehodnotiť zachovanie, zodpovednosť a kompetencie viacerých dotknutých zariadení.

**Sociálne služby** sú prioritou vzhľadom na vysoký počet starších ľudí a ľudí s rôznymi chorobami. Najväčšia ponuka je v Ózde, kde sa nachádza aj Domov seniorov Ózd Severoborského integrovaného sociálneho zariadenia (146 miest), oddelenia Szabolcsközi (30 miest) a Bulcsúova ulica (34 miest) Centra sociálnych služieb Kézenfogva, Domov seniorov Kézenfogva Centra sociálnych služieb Ózd a jeho oblasť (50 miest) alebo Domov svätej Anny Apoštolského exarchátu Diecéznej charity Miškolc (49 miest). Určité kapacity majú aj Putnok (napr. Domov pre seniorov Vigyázóove ruky s 33 miestami) a Tornaľa, ich veľkosť je však skromnejšia, ale prvý z nich je okresným centrom regionálneho významu v oblasti sociálnej starostlivosti.

**Z hľadiska kultúrnych** inštitúcií je hlavným centrom Ózd, ktorý je ešte dôležitejší ako Rimská Sobota, pretože sa tu nachádza nielen kino, kultúrne centrum, múzeum a galéria, ale aj divadlo a veľké kultúrne festivaly. V Ózde sa nachádza monumentálna budova "Čítárne", Mestské kultúrne stredisko, ktoré je najvýznamnejším kultúrnym a vzdelávacím zariadením v troch obciach a zároveň je inštitúciou s akreditovaným programom vzdelávania dospelých (kultúrny odborník, sociálne kompetencie). Jeho divadlo je najväčšie v oblasti (668 miest, 44 ďalších miest). Tornaľa má aj menšie kultúrne centrum ako Ózd, Mestské kultúrne centrum Tompu Mihálya s menším divadlom. V Putnoku sú však k dispozícii len kultúrne domy a kultúrne strediská. Jediné kino je v Ózde, kde bola vybudovaná veľká kinosála. V Tornali ani v Putnoku nie je špecializované kino, ale v prvom menovanom sa premietajú filmy. V minulosti Ózd a Tornaľa spolupracovali v oblasti divadla a tento potenciál by sa mohol v budúcnosti využiť. V kultúrnom živote v Ózde pôsobí najväčší počet organizácií a združení (napr. hudobné divadlo ÓMI s vlastným súborom, Gyöngyvirágske združenie ľudového tanca, Združenie výtvarného umenia, Združenie ľudového tanca, Slobodný sobotný tanečný súbor, Obecný spevácky zbor, Dychová hudba Dobrovoľného hasičského združenia).

Ózd je centrom číslom jeden v oblasti **múzejných a výstavných priestorov a služieb**: disponuje mimoriadne rozmanitým a bohatým zbierkovým materiálom, od zbierok minerálov až po expozície roľníckych remesiel, grafiky a maliarstva, so silným zameraním na dejiny priemyslu a výroby. Okrem klasickej zbierky múzea Ózd a Pamätného parku histórie tovární sú jedinečnými atrakciami na národnej úrovni aj Zázitkový park histórie národného filmu a Digitálna elektráreň. Posledné dve menované ponúkajú aj celý rad inovatívnych a interaktívnych služieb a zážitkov (napr. rozšírená realita, úniková miestnosť, 3D digitalizované objekty, simulátor dronu, filmové kulisy, filmové karaoke). V porovnaní s Ózdom majú Galéria Lászlóa Hollóa a Múzeum Gömöri v Putnoku skôr okrajovú prístupnosť. Tornaľa je v tomto smere takmer úplne nevybavená a jej spolupráca s ostatnými dvoma mestami má ešte značný potenciál. Je dôležité spomenúť, že Putnok aj Tornaľa majú hrady/panské sídla, ktoré potrebujú obnovu a pri správnom výbere funkcie by mohli zohrávať dôležitú úlohu v kultúrnom, spoločenskom a turistickom živote regiónu.

Spomedzi **ponúkaných podujatí** má cezhraničný význam výstava a festival Gömör Expo v Putnoku, najväčšia maďarsko-slovenská obchodná a hospodárska stimulačná výstava v regióne, ktorú dopĺňa množstvo kultúrnych, voľnočasových a športových podujatí. Expo, ktoré už niekoľko desaťročí organizuje Euroregión Slaná-Rimava, venuje osobitnú pozornosť miestnym remeselným výrobkom, potravinám a kultúrnym tradíciám. Ďalším významným podujatím regiónu je štvordňový festival Ozd Seven Valleys, ktorý láka návštevníkov zo širšieho regiónu na športové podujatia, vystúpenia príjemnej hudby, jarmok, výstavu, program pre deti a zábavný park.

V regióne bol zavedený **system miestnych výrobkov**, ktorý často ponúka ekologické a ekologicky certifikované tradičné výrobky. Iniciatívy v regióne reprezentujú systémy ochranných známk výrobkov Gömör-Kishont (Gemer-Malohont) a Aggtelekský národný park, ako aj združenie Borsod-

Torna-Gömör a Karsticum. S tým čiastočne súvisia aj **sociálne družstvá** a obecné podniky s rôznym stupňom úspešnosti, ktoré sa zaoberajú poľnohospodárskou výrobou.

Alternatívne a/alebo verejné formy zamestnania dodávajú mestskému trojuholníku špecifický charakter. Mestská rada Putnok bola niekoľkokrát ocenená za **verejnú zamestnanosť** s pridanou hodnotou, vrátane záhradkárstva, poľnohospodárstva na ornej pôde a okrasného záhradníctva. Verejná zamestnanosť zahŕňa aj výrobu betónu (napr. ploty, chodníky), stolársku a drevársku výrobu (napr. verejný nábytok, kvetináče, ploty). Skúsenosti mesta by boli užitočné pre susedné slovenské regióny s podobnou sociálnou situáciou.

## 3 Potenciálne oblasti cezhraničnej integrácie a spolupráce

### 3.1 Európske osvedčené postupy

Príkladným modelom cezhraničných polycentrických mestských regiónov je **Európske územné partnerstvo Eurometropolis Lille-Kortrijk-Tournai** (prvé svojho druhu v Európskej únii), ktoré je definované tromi najväčšími mestami na francúzsko-belgickej hranici. V posledných rokoch obce na tomto území vypracovali spoločné rozvojové plány s cieľom koordinovať svoje mestské úlohy a posilniť vzájomné prepojenie v rámci spoločných tém (napr. stratégia Eurometropolis Lille-Kortrijk-Tournai 2012 - 2020, plán cezhraničnej spolupráce európskej metropoly Lille). **Mobilita** je jednou z kľúčových tém Eurometropolis ETT. Okrem iného sa podarilo znížiť cenu železničných lístkov na cezhraničné cestovanie a zlepšiť informovanosť cestujúcich. Nadalej sa zameriava na ďalšiu podporu cezhraničných dopravných spojení bez medzipristátia a harmonizáciu tarifných systémov.

**Fórum Eurometropolis**, ktoré združuje 80 zástupcov občianskej spoločnosti, sa už viac ako jeden a pol desaťročia aktívne podieľa na rozvoji regiónu v spolupráci s hospodárskymi, sociálnymi, združovacími, kultúrnymi, športovými a vzdelávacími subjektmi. Fórum bolo hlavným katalyzátorom dobrovoľného zapojenia občanov do cezhraničnej spolupráce.

**Kultúrny workshop ETF** je cezhraničná sieť pre kultúrnych aktérov a občanov, ktorá im umožňuje spoznať sa navzájom, región a jeho kultúrnu ponuku, nájsť spoločných partnerov a vypracovať spoločné projekty a koordinovane reagovať na hlavné kultúrne výzvy a potenciály prihraničného regiónu (napr. postavenie umelcov, spolupráca medzi múzeami).

**Európske územné partnerstvo GO**, ktoré je tiež založené na spolupráci troch obcí (Gorica, Nova Gorica a Šempeter-Vrtojba), sa nachádza na taliansko-slovinskej hranici. V rokoch 2014 až 2020 ETT ako prvé v Európe realizovalo dve integrované územné investície (ITI) s cieľom integrovať zdravotnícke služby a zariadenia cestovného ruchu. Jediným projektom v Európe je aj úspešná kandidatura na Európske hlavné mesto kultúry v roku 2025, ktorú spoločne realizovali tri dotknuté obce.

V rámci programu cezhraničnej spolupráce Taliansko-Slovinsko boli dva doplnkové projekty zamerané na **cezhraničnú integráciu starostlivosti o starších ľudí**. V rámci projektu **CrossCare** boli okrem vytvorenia modelu spolupráce, zmapovania činností príslušných poskytovateľov služieb a vypracovania spoločnej stratégie pilotne vytvorené komunitné pakty, do ktorých boli zapojení všetci hlavní zainteresovaní aktéri (starší ľudia, inštitúcie, miestne komunity atď.). Okrem zlepšenia kvality súkromných a verejných služieb dostupných na miestnej úrovni na základe spoločnej metodiky sa uskutočnilo aj spoločné budovanie kapacít.

### 3.2 Potenciálne oblasti zosúladenia

V prípade mestskej trojky možno uvažovať o týchto cezhraničných zosúladeniach:

#### Oblasti mestskej pôsobnosti:

- Odborne koordinovaná revitalizácia hnedých polí, rozvoj spoločných metodík, zdieľanie osvedčených postupov;
- Spolupráca v oblasti rozvoja podnikania a podpory investícií;
- Organizovanie podujatí a stretnutí na podporu rozvoja a posilnenia regionálnych obchodných a kultúrnych vzťahov;
- Podporujte spoluprácu s divadlom;
- Spoločný systém vstupeniek a preukazov do kultúrnych inštitúcií, na výstavy a kultúrne podujatia;
- Spolupráca pri vzdelávaní znevýhodnených žiakov, žiakov so špeciálnymi vzdelávacími potrebami a žiakov so zdravotným postihnutím;
- Podpora iniciatív v oblasti miestnych výrobkov;
- Koordinácia obstarávania surovín pre mestské inštitúcie a závodné kuchyne;
- Koordinácia opatrení proti chudobe, výmena poznatkov a skúseností o ľuďoch žijúcich v extrémnej chudobe a segregovaných oblastiach;
- Podpora sociálnych inovácií pri poskytovaní komunálnych služieb (napr. starostlivosť o starších ľudí) a sociálnych družstiev;
- Spoločné využívanie športovej infraštruktúry, rozvoj systému prenájmu.

#### Tematické oblasti týkajúce sa štátnej a medzištátnej príslušnosti:

- Spolupráca v oblasti odborného vzdelávania, vzájomné uznávanie kvalifikácií;
- Cezhraničné dochádzanie za vzdelaním, návštevy škôl (napr. stredná škola Putnok, stredné školy Ózd, odborné školy Ózd);
- Podporovať využívanie kapacít Ózd v oblasti vysokoškolského vzdelávania, vzájomné uznávanie vysokoškolských kvalifikácií, podpora cezhraničného vysokoškolského vzdelávania;
- Hľadanie spôsobov predaja miestnych výrobkov za hranicami a zabezpečenie vzájomného predaja na miestnych trhoch;
- Zriadenie (obnovenie) komunitných dopravných spojení;
- Cezhraničná pohotovostná starostlivosť pre slovenských občanov prostredníctvom stanice záchrannej služby v Maďarsku;
- Ústavná a ambulantná starostlivosť pre slovenských občanov (napr. pôrodnictvo);
- Miestne/regionálne peniaze: posúdiť maďarské a slovenské regulačné pozadie a ďalšie rámce pre ich zavedenie a používanie a preskúmať začlenenie miestnych peňazí do systémov verejného zamestnávania a verejných služieb;
- Prekonávanie právnych prekážok spolupráce v oblasti športu.

### 3.3 Príslušné plánovacie dokumenty

1Tabuľka 1: Program regionálneho rozvoja župy Borsod-Abaúj-Zemplén 2021-2027

Priorita	Opatrenie	Intervencia	Aktivita
4. Zlepšenie dopravnej a environmentálnej infraštruktúry	4.1 Rozvoj cestnej siete okresu	4.1.1 Rozvoj hlavnej a vedľajšej cestnej siete župy Borsod-Abaúj-Zemplén	Výstavba ciest na zlepšenie cezhraničných spojení
	4.5 Rozvoj logistických základní	4.5.1 Rozvoj intermodálnych logistických centier	Vytvorenie logistického centra v Banreve

Priorita	Opatrenie	Intervencia	Aktivita
	4.10 Programy vodného hospodárstva	4.10.5 Eliminácia cezhraničného a domáceho znečistenia riek a vodných tokov v župe Borsod-Abaúj-Zemplén	Vypracovanie komplexných vodohospodárskych programov, zavedenie monitorovacieho systému, realizácia zásahov na ochranu pred povodňami a vnútrozemskými vodami
6. Vytvorenie podnikateľského prostredia, ktoré podporuje investície a zvyšuje konkurencieschopnosť podnikov	6.7 Cezhraničný hospodársky rozvoj	6.7.1 Program hospodárskeho rozvoja a kultúrnej spolupráce Borsod-Kassa	Posilnenie cezhraničnej spolupráce v oblasti infraštruktúry, kultúry a spoločenstva, iniciovanie harmonizácie právnych predpisov, vytvorenie poradenskej siete, rozvoj spoločných inštitucionálnych a občianskych kontaktov

2Tabuľka 1: Program hospodárskeho a sociálneho rozvoja Banskobystrického samosprávneho kraja 2022-2030<sup>3</sup>

Priorita	Strategický cieľ	Opatrenie	Aktivita
1. Konkurencieschopné a udržateľné hospodárstvo	1.3 Zvyšovanie príjmov z cestovného ruchu a zamestnanosti prostredníctvom udržateľného rozvoja cestovného ruchu	1.3.1 Udržateľné využívanie kľúčového kultúrneho, historického a prírodného potenciálu ponuky cestovného ruchu	Tematické trasy pozdĺž hranice (Železná cesta, Gotická cesta)
4. Pripojený okres	4.1 Dokončenie a obnova dopravnej infraštruktúry napojenej na prioritné cestné a železničné siete	4.1.3 Rekonštrukcia, obnova a modernizácia regionálnych železníc s vysokým dopytom po osobnej a nákladnej doprave	Zvýšenie regionálnej a cezhraničnej mobility zlepšením zastaraných železničných tratí
	4.2 Podpora rozvoja udržateľnej mobility	4.2.3 Zlepšenie regionálnych dopravných služieb prostredníctvom udržateľnej regionálnej a cezhraničnej mobility	Koordinácia prímestskej autobusovej a železničnej dopravy, zabezpečenie koordinácie a kontinuity verejnej dopravy

<sup>3</sup> Program hospodárskeho a sociálneho rozvoja Banskobystrického samosprávneho kraja na roky 2022 - 2030