



#ACCESS

**Podpora právnej prístupnosti
v slovensko-maďarskom pohraničí**

Cezhraničné mestské oblasti

**Salgótarján-Fil'akovo REFERENČNÁ
SKUPINA**

PODKLADOVÝ MATERIÁL

5. marca 2024.



Az Európai Unió
társfinanszírozásával

[#BuildingPartnership](#) [#InterregHUSK](#) [#EuropeanUnion](#)
[#crossbordercooperation](#) [#regionaldevelopment](#) [#ACCESS](#)

access@cesci-net.eu; www.hu-sk.eu

O projekte #ACCESS

Na spoločnej hranici medzi Maďarskom a Slovenskom dosiahla integrácia vďaka vstupu do EÚ hmatateľný pokrok. Od roku 2004 sa nielenže veľkolepým spôsobom zvýšil zahraničný obchod medzi oboma krajinami, ktorý v roku 2022 dosiahol rekordnú úroveň 17 miliárd eur, nielenže sa zvýšil počet nepretržite otvorených cestných hraničných priechodov (zo 6 pred zmenou režimu na takmer 40), ale aj cezhraničné dochádzanie za prácou ovplyvňuje desaťtisíce obyvateľov prihraničného regiónu, pričom viac ako 1 000 slovenských študentov navštevuje maďarské školy a takmer 20 000 slovenských občanov už žije v Maďarsku. V bratislavskej a košickej oblasti vznikli cezhraničné mestské aglomerácie podobné tým v západnej Európe a nákupná turistika sa od otvorenia schengenského priestoru v decembri 2007 stala súčasťou každodenného života obyvateľov: približne 75 % obratu maďarských nákupných centier na hranici tvoria slovenskí zákazníci.

Všetky tieto javy podčiarkujú význam strategického projektu **"Podpora legálnej dostupnosti na slovensko-maďarskej hranici" (#ACCESS)**. Projekt bude prebiehať od 1. mája 2023 do 30. apríla 2029 a jeho dvaja realizátori, Stredoeurópska služba pre cezhraničné iniciatívy (CESCI) so sídlom v Budapešti a Karpatská CESCI so sídlom v Košiciach, si kladú za cieľ identifikovať a odstrániť čo najviac právnych a administratívnych prekážok, ktoré sťažujú pohyb po hraniciach a život obyvateľov pohraničia.

O mestských referenčných skupinách

- Pozdĺž maďarsko-slovenskej hranice sa nachádza niekoľko miest, ktorých funkčná spádová oblasť presahuje štátnu hranicu. Tieto oblasti sa zvyčajne vyznačujú najvyššou intenzitou cezhraničnej mobility a najvyšším počtom interakcií. Preto majú pre projekt #ACCESS mimoriadny význam pracovné stretnutia organizované partnermi projektu s príslušnými samosprávami týchto cezhraničných mestských oblastí.¹

Ciele seminárov:

- skúmanie vnútorných hnacích síl funkčnej oblasti;
- identifikácia prekážok silnejšej funkčnej integrácie;
- diskutovať o možných projektoch na posilnenie spolupráce a prekonanie prekážok.

1 Umiestnenie osi Salgótarján-Fil'akovo a súvisiacej oblasti Lučenec

Nedávny rozvoj regiónu vymedzeného obcami Losonc (Lučenec), Fil'akovo a Salgótarján je do značnej miery podmienený jeho nepriaznivou geografickou polohou až do posledných rokov. Spoločným znakom skúmanej oblasti osi je jej značná **odľahlosť a periférnosť vo vzťahu k ostatným**

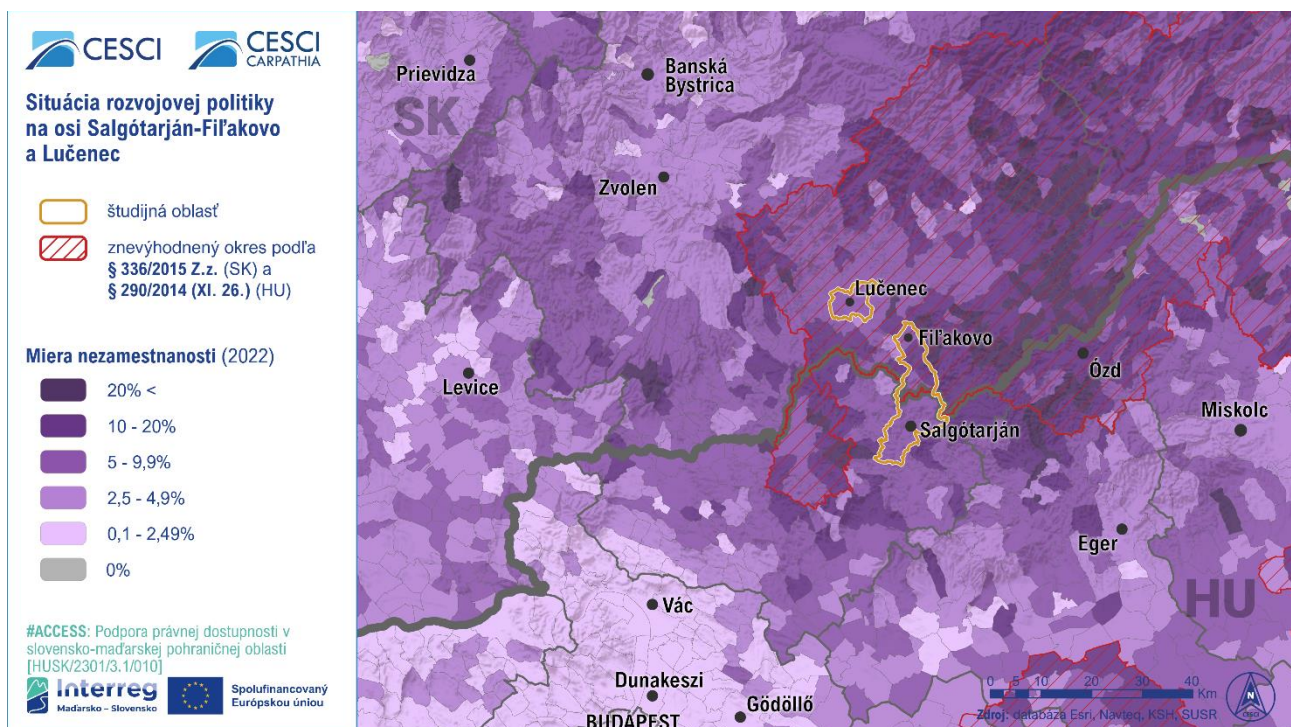
¹ Ide o tieto mestské oblasti: cezhraničné spádové oblasti Bratislavy, Győru, Siah, Balassagyarmat, Košíc a Sátoraljaújhely; oblasti partnerských miest Komárom-Komárno a Esztergom-Štúrovo a oblastiestskej siete Fil'akovo -Salgótarján (Lučenec, Bátonyterenye) a (Rimavská Sobota)-Tornalja-Putnok-Ózd.

oblastiam v dvoch susedných krajinách. Tieto tri mestá a ich **okresy** sa nachádzajú v **zóne** koncentrovaných **znevýhodnených oblastí** vo východnej časti Slovenska a Maďarska. Okres Lučenec (Okres Lučenec) je už súčasťou znevýhodnených okresov, ktoré sa nachádzajú v podstate na východnom Slovensku. V Maďarsku nie je Salgótarján vyčlenený, ale je na 129. mieste zo 198 okresov (vrátane okresov hlavného mesta) a priamo susedí s okresmi Szécsényi a Ózdi, ktoré sa majú rozvíjať v rámci komplexného programu.²

Dva dotknuté okresy, Nógrád (4 600 EUR na obyvateľa) a Banská Bystrica (9 200 EUR na obyvateľa), mali **nízkú pridanú hodnotu** už v roku 2011, pričom prvý z nich bol najmenej rozvinutý a druhý bol až na druhom mieste. Do roku 2021 nedošlo k výraznému dobiehaniu: miera rastu v okrese Nógrád (7 300 EUR na obyvateľa, +163 %) a v okrese Banská Bystrica (13 900 EUR na obyvateľa, +166 %) bola tiež nižšia ako vnútroštátne priemery (Maďarsko: +165 %; Slovensko: +173 %). **Vysoká nezamestnanosť** je prevládajúcim a pretrvávajúcim javom; v dotknutom regióne miera nezamestnanosti vo viacerých obciach (Salgótarján: 7,2 %; Fülel: 8,6 %) prevyšuje národné priemery (Maďarsko: 3,6 %; Slovensko: 5 %) a v niektorých obciach (napr. Fülelpüspöki/Biskupice: 14,9 %) okresné priemery (Nógrád: 7,9 %; Banská Bystrica: 7,3 %).

Súčasťou krízy je aj vysoká miera emigrácie. Salgótarján (miera čistej migrácie: -5,85/1000 obyvateľov) aj Fil'akovo (-3,4) zaznamenávajú **migračné straty**, a to aj v porovnaní s okresnou úrovňou (okres Salgótarján: -3,4; okres Lučenec: +0,9).

Obrázok 1: Situácia rozvojovej politiky na osi Salgótarján-Fil'akovo a v oblasti Lučenec

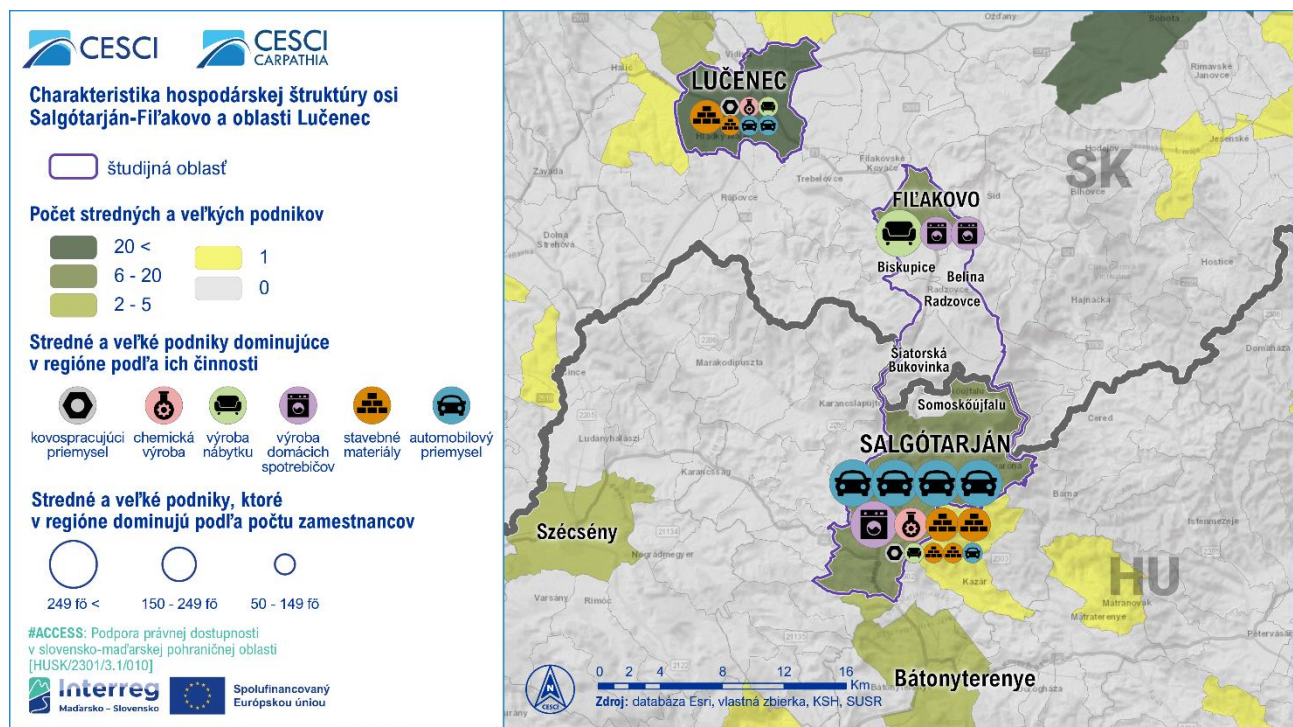


² V Maďarsku boli nariadením vlády č. 290/2014 (26.XI.) o klasifikácii okresov, ktoré sú príjemcami pomoci, oba dotknuté okresy zaradené medzi okresy, ktoré sa majú rozvíjať pomocou komplexného programu. V rámci prijímajúcich okresov sú okresy s najnižším komplexným ukazovateľom tie, ktoré majú 10 % kumulatívneho počtu obyvateľov krajiny. Na Slovensku zákon č. 336/2015 Z. z. o podpore najmenej rozvinutých okresov a o zmene a doplnení niektorých zákonov stanovuje identifikáciu najmenej rozvinutých okresov, v ktorých je rozhodujúcim faktorom pretrvávajúca vysoká nezamestnanosť (Zdroj: <https://www.slov-lex.sk/pravne-predpisy/SK/ZZ/2015/336/>).

Tieto dve obce sú tradične súčasťou regiónu, ktorý po zmene režimu zasiahla hospodárska recesia a štrukturálne zmeny. Čiastočne na rozdiel od Lučenca majú Fil'akovo aj Salgótarján **značné plochy väčšinou nevyužívaných hnedých priemyselných plôch**, ktoré by mohli mať regionálny pákový efekt, či už prostredníctvom hospodárskej alebo inej funkčnej obnovy, a už boli predložené obecné nápady. V Salgótarjáne sú Síküglázygár, Öblöslázygár (8,1 ha), Steélgár (21,6 ha, v čase najväčšej slávy zamestnával 4 000 zamestnancov) a Üveggyapotgyár chátrajúce, nevyužívané priemyselné areály, ktoré sú vklinené do mestskej štruktúry a výrazne narúšajú vzhľad mesta. Od 50. rokov 20. storočia sa bývalá továreň Fil'akovo - známa ako Kovosmalt - stala jedným z najväčších podnikov v regióne a zamestnávala 5 000 ľudí. Dnes sú jej dielne z veľkej časti nevyužívané. V 12-hektárovej hnedej priemyselnej zóne POLANA v Lošonci na severovýchode mesta sa očakáva, že sa k etablovaným podnikom pridajú ďalší investori.

Oveľa aktívnejšou hospodárskou infraštruktúrou **sídiel s bohatou priemyselnou tradíciou a priemyselných parkov sú priemyselné parky**: priemyselný park Salgótarján (44,3 ha, približne 3000 ľudí) a už spomínaný areál bývalej smaltovne Fil'akovo (približne 1200 ľudí), kde bola v posledných rokoch postavená priemyselná hala s rozlohou 2000 m² a administratívna budova s rozlohou 600 m². Významný je aj Južný priemyselný park v Lučenci, ktorý sa rozprestiera na ploche takmer 170 hektárov a poskytuje zamestnanie približne 1 000 ľuďom a v ktorom už sídli niekoľko veľkých podnikov. V jeho druhej fáze je pre podniky k dispozícii 6,2 hektára zelenej investičnej plochy.

Obrázok 2: Štrukturálna charakteristika osi Salgótarján-Fil'akovo a Lučenec



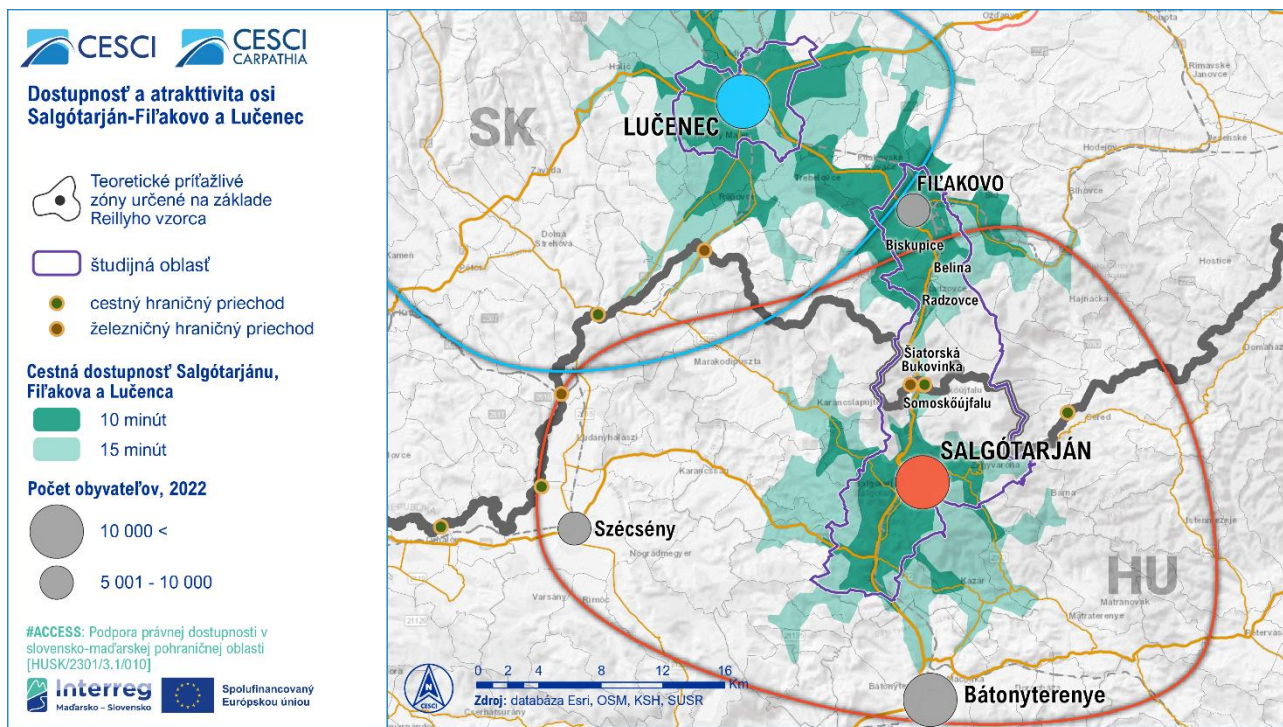
Hospodárske prostredie sa vyznačuje **výraznou centrálnou úlohou väčších miest**; podniky zamestnávajúce najmenej 50 ľudí sú sústredené v Salgótarjáne a Lučenci a čiastočne vo Fil'akove. Pre celý región je charakteristická **hospodárska štruktúra, v ktorej dominujú priemyselné odvetvia**: automobilový priemysel, výroba domácich spotrebičov, výroba nábytku, výroba chemikálií, kovopriemysel a priemysel stavebných materiálov. Automobilový priemysel je sústredený najmä v Salgótarjáne a Lučenci. Najväčšie spoločnosti v regióne (napr. Bumchun Precision, Magyarországi Hangszórógyártó 396, CIE SALGGLAS Zrt. Na oboch stranách hranice sú významní výrobcovia

domácich spotrebičov; v Salgótarjáne Wamsler SE (512 zamestnancov), vo Fil'akove THORMA (200-249 zamestnancov) vyrába krby a kachle, ale aj Dometic vo Fil'akove (takmer 200 zamestnancov). Spoločná je aj výroba nábytku: EKOLTECH vo Fil'akove a SINIA v Salgótarjáne (141 zamestnancov). Chemická výroba je typická skôr pre dve väčšie mestá (napr. závod na spracovanie plastov Mikropakk v Salgótarjáne, 201 zamestnancov), rovnako ako kovopriemysel (napr. SVG-Hungary Gépgyár, 62 zamestnancov). V neposlednom rade je aj priemysel stavebných materiálov sústredený najmä v okresných mestách sídla (Salgótarján: HE-DO, Frissbeton, STRABAG, BaloBau; Lošonc: CERAMIC HOUSES EU, IPELSKÉ TEHELNE).

V súčasnosti v oblasti osi dominujú národné a regionálne centrá. Žiadne z troch miest si nedokáže reálne zorganizovať vlastnú atraktivitu, a preto dominuje dominancia hierarchicky vyšších centier mimo osi, Budapešti, Bratislavy, Košíc, Banskej Bystrice a čiastočne Egeru. Tieto centrá sa však nachádzajú ďaleko od regiónu a región z ich pólových funkcií a dynamiky príliš neprofituje. Na maďarskej strane región prirahuje dvojmestský strediskový región Hatvan, na slovenskej strane dvojmestský strediskový región Besztercebánya-Zólyom (Zvolen), zatiaľ čo vnútorná príťažlivosť, rozdelená štátnymi hranicami, je slabá. Stále existuje len malá komplexná spolupráca pri riešení problémov spoločnej siete miest (sacia sila vonkajších centier, príťažlivé oblasti rozdelené hranicami, vnútorná funkčná obnova a rehabilitácia miest atď.) **Z hľadiska príťažlivosti môže Salgótarján realizovať svoju súčasnú, najmä teoretickú cezhraničnú príťažlivosť smerom na Fil'akovo**, ktorý je tesne mimo primárnej príťažlivej oblasti ostatných centier, najmä Lučenec (25 364 obyvateľov), ktorý vyžaruje najmä pozdĺž rieky Ipoly na maďarskú stranu. V Salgótarjáne je v okruhu štvrt hodiny jazdy autom k dispozícii niekoľko funkcií, ktoré nie sú dostupné v administratívnom centre Fil'akova, okresnom sídle Lučenec, ani v inom ako maďarskom jazyku.

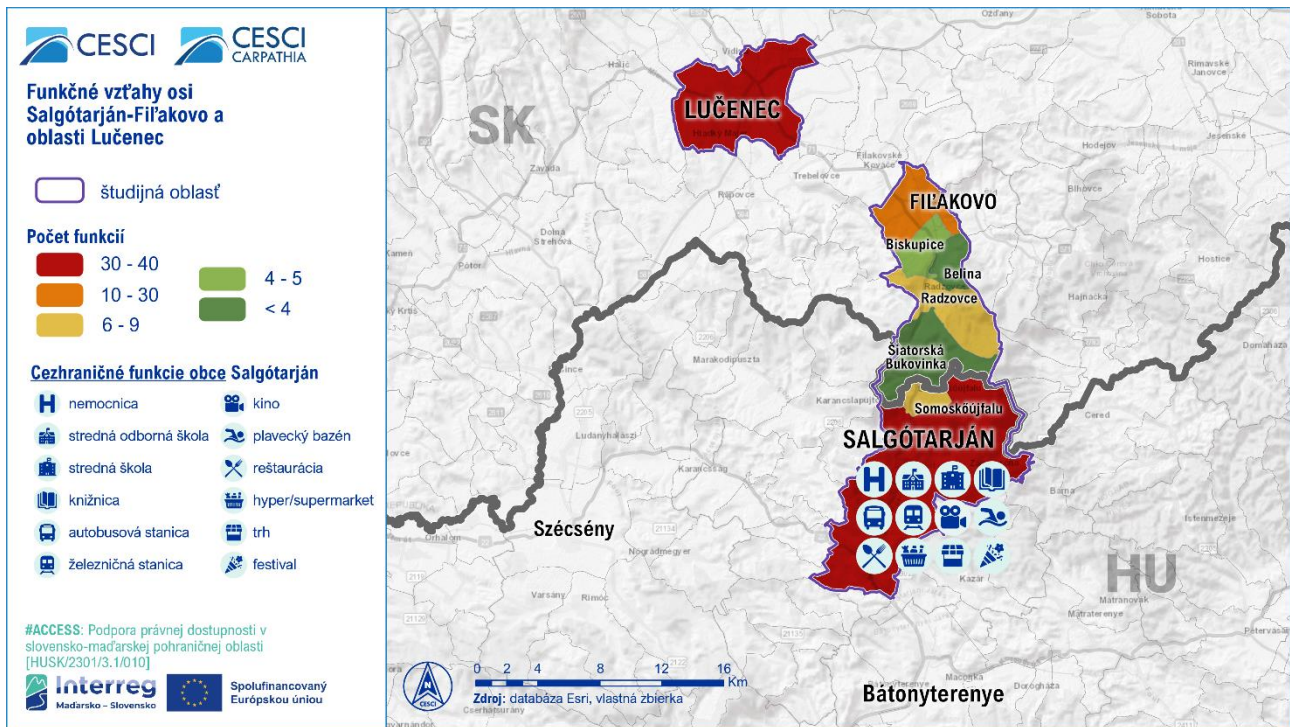
Spoluprácu na osi sever - juh podporuje topografia, dopravná sieť prispôbená situácii v údolí, geografická a časová blízkosť a dvojjazyčnosť maďarsky hovoriaceho obyvateľstva na Slovensku. Zo siete sídiel vyčnievajú aj Lučenec (25 364 obyvateľov), Salgótarján (32 822 obyvateľov) a Fil'akovo (9 770 obyvateľov) vzhľadom na to, že priemerná veľkosť malých sídiel v úzko vymedzenom skúmanom území je len 1 158 obyvateľov. Obe susedné mestá, ktoré sa neustále zmenšujú a v dlhodobejšom horizonte čiastočne aj v dôsledku ich pohraničnej polohy a z nej vyplývajúcich spádových oblastí, by mali spolu koncentráciu obyvateľstva porovnateľnú s väčším okresným mestom (napr. Eger: 49 182 obyvateľov; Zólyom: 44 705 obyvateľov). Táto kombinovaná veľkosť by už poskytovala potenciál na vybudovanie a udržanie významnej inštitucionálnej kapacity. Túto funkčnú priestorovú os by mohla doplniť spolupráca s Lučencom, a to v podstate v oblastiach úloh vyžadujúcich si nekaždodenné funkčné využitie a koncepcie strategického rozsahu.

Obrázok 3: Dostupnosť a atraktivita osi Salgótarján-Fil'akovo a Lučenec



Funkcie, ktoré sú k dispozícii v sídlach mestskej osi, sú sústredené v Salgótarjáne, Lučenci a čiastočne vo Fil'akove, kde ich je takmer štyridsať (vo Fil'akove tridsať). Rozvoj a koordinácia týchto funkcií môže zlepšiť nielen konkurencieschopnosť miest, ale aj kvalitu života obyvateľov spádového územia. Salgótarján a Lučenec dopĺňajú služby dostupné vo Fil'akove vzhľadom na ich podobnosť (zdravotné, administratívne, kultúrne a vzdelávacie funkcie). Fil'akovo a Salgótarján majú spoločne hierarchickú a číselnú úlohu, ktorá je pre regionálne centrá jedinečná, pričom hlavným rozdielom je jazyk. Samotný Salgótarján však nemá dostatočnú populačnú a hospodársku silu na to, aby mohol sám účinne plniť špecializovanejšie funkcie (zdravotníctvo a šport), a je potrebná aj demografická a hospodárska váha Fil'akova.

Obrázok 4: Funkčné vzťahy medzi osou Salgótarján-Fil'akovo a Lučenec



Je však dôležité zdôrazniť, že oblasť bola a stále je čiastočne zviazaná zlou vonkajšou a vnútornou dostupnosťou, čo pôsobí proti spolupráci mestskej siete. Cezhraničné prepojenie rýchlostnej cesty R2 a diaľnice 21 je stále v nedohľadne, keďže úsek diaľnice medzi Losoncťamási a južnou hranicou Salgótarjánu nebol vybudovaný. V posledných rokoch sa prejavil aj záujem vlády o obnovenie cezhraničného osobného železničného spojenia medzi Salgótarjánom a Šiatorskou Bukovinkou / Fil'akovom.³ Nedávne rozhodnutia v Maďarsku však v skutočnosti viedli k oživeniu cezhraničnej železničnej dopravy v Nógráde.

2 Hlavná atraktivita a potenciál cezhraničnej trojmestskej oblasti

Z hľadiska **vzdelávacích funkcií** sa Salgótarján po zmene režimu stal školským mestom; jeho inštitúcie sú atraktívnym centrom pre maďarsky hovoriacich študentov žijúcich za hranicami (od materskej školy). Spomedzi vzdelávacích inštitúcií je mimoriadne oblúbená ľudová hudobná výchova v umeleckej škole, ktorá predstavuje dôležité spojivo medzi mladými ľuďmi na oboch stranách hranice. V opačnom smere neexistuje žiadne dochádzanie. Fil'akovo má tiež najvýznamnejšie verejné vzdelávacie inštitúcie, ale ich ponuka vzdelávania je oveľa užšia (v porovnaní so Salgótarjánom má len jedno gymnázium a jednu strednú odbornú školu). Hoci sa **odborní**, ktoré sú k dispozícii v oboch mestách, prekrývajú (napr. krajčírstvo, mechanika, stolárstvo, elektrotechnika, zváranie), existuje aj veľké množstvo doplnkových zručností. V Salgótarjáne k nim patria strojárstvo, IT, stavebníctvo, kozmetika, výroba špecializovaných strojov a vozidiel, doprava a logistika, vzdelávanie,

³ V uznesení vlády č. 1331/2019 (VI. 5.) o rozvoji cezhraničných železničných spojení a odstraňovaní nedostatkov a v jeho prílohe č. 1 je táto problematika upravená. V rozhodnutí boli preskúmané možnosti malej pohraničnej osobnej železničnej dopravy na trati Salgótarján-Somoskőújfalu-Fülelek-Losonc(-Zólyom/Zvolen).

poľnohospodárstvo a manažment, cestovný ruch a gastronómia a kurzy obchodného, zdravotného a sociálneho profilu. Na slovenskej strane je najbližšie odborné vzdelávanie v maďarskom jazyku v Lučenci (len vzdelávanie a stavebníctvo), na maďarskej strane nie je žiadne vzdelávanie v slovenskom jazyku.

Projekt INTERREG TRAIN už prevzal iniciatívu na koordináciu odborného vzdelávania na cezhraničnom základe. Vďaka partnerstvu medzi Obchodnou a priemyselnou komorou župy Nógrád a Strednou školou Fil'akovo (SOŠ) získala stolárska dielňa inštitúcie Fil'akovo nové strojové vybavenie, zorganizovali sa aktivity súvisiace so stolárstvom (študijné súťaže, návštevy tovární atď.) a vytvoril sa nový vzdelávací program a dvojjazyčné vzdelávacie videá. Novozískané stroje sú k dispozícii aj mladým ľuďom na maďarskej strane hranice.

Čo sa týka stredných škôl, Salgótarján má tri možnosti pre študentov, zatiaľ čo Fil'akovo má len jednu, ale na rozdiel od Losonca ponúka aj vzdelávanie v maďarskom jazyku.

Najšpecializovanejšími prvkami vzdelávacej siete v Salgótarjáne sú Jednotný metodický inštitút pre vzdelávanie osôb so špeciálnymi potrebami Gyuláné Illyés Gyuláné a vzdelávacie centrum Univerzity Óbuda v Salgótarjáne (od roku 2017), ktoré poskytuje vzdelávanie pre mladých ľudí so špeciálnymi potrebami od materskej školy až po strednú školu (podobná inštitúcia je k dispozícii len za hranicami v Lučenci, s vyučovacím jazykom slovenským), pričom druhá menovaná inštitúcia je jedinou inštitúciou v regióne, ktorá ponúka vysokoškolské vzdelávanie. **Univerzita** so sídlom v Budapešti ponúka v Salgótarjáne štyri študijné odbory (ekonómia a manažment, obchod a marketing, IT inžinierstvo, elektrotechnika), z ktorých najobľúbenejším je IT. Hoci sa na tieto odbory hlásia 1-2 študenti zo susedných krajín, prijímajú sa len študenti maďarskej národnosti.

Šport je jednou z prelomových príležitostí regiónu, pretože koordináciou športového rozvoja Salgótarjánu, Fil'akova a Lučenca by mohlo vzniknúť **cezhraničné športové hospodárske centrum**. V súčasnosti Fil'akovo nemá žiadne významné športové zariadenia (len malý futbalový štadión), zatiaľ čo hlavná športová infraštruktúra sa nachádza v Lučenci (plážové kúpele, športová a ľadová hala) a Salgótarjáne (telocvičňa, plážové kúpele, športové centrum a športová hala). Medzi významné športové podujatia v regióne patrí Salgó Rally, ktorá je spojená so Salgótarjánom, diaľkové preteky horských bicyklov Nógrád Pedal z Lučenca a Medzinárodný Nógrádske maratón, bežecké preteky organizované v spolupráci oboch miest. Cezhraničný projekt LC-ST ŠPORT A ZÁBAVA prehĺbil športové vzťahy medzi Salgótarjánom a Lučencom tým, že do športovej ponuky Salgótarjánu pribudli vonkajšie športové zariadenia (fitnes, minigolf, stolný tenis, boccia, bowling, vonkajší šach) a do Lučenca tenisový kurt, tenisová stena, požičovňa bicyklov a servisné centrum. Vďaka týmto zlepšeniam projekt podporil organizovanie cezhraničných športových súťaží a majstrovstiev.

Investície s koherentným športovým zameraním (zohľadňujúce úspory z rozsahu a komplementárnosť) môžu zlepšiť udržateľnosť športových funkcií troch miest a vytvoriť ďalšie. Výsledná os športového hospodárstva by nielen zvýšila ponuku (športového) cestovného ruchu v regióne, ale aj zlepšila kvalitu života miestnych obyvateľov prostredníctvom zdravia a rozvoja komunity. Na dosiahnutie tohto cieľa plánuje Salgótarján realizovať veľký balík projektov na Tóstrande, v blízkosti hraníc, vrátane 50-metrového plaveckého bazéna, zimného štadióna, multifunkčného športového centra, bežeckej a cyklistickej dráhy, atletickej dráhy a Domu športu, ako aj rozsiahlej prestavby samotnej mestskej pláže. V obci Fil'akovo sa počíta s vytvorením viacúčelovej športovej haly a kompletnou rekonštrukciou futbalového ihriska, zatiaľ čo v obci Lučenec patrí medzi plány, ktoré sú zatiaľ rôzneho rozsahu a celkovo nedostatočne rozpracované, výstavba regionálneho kúpaliska.

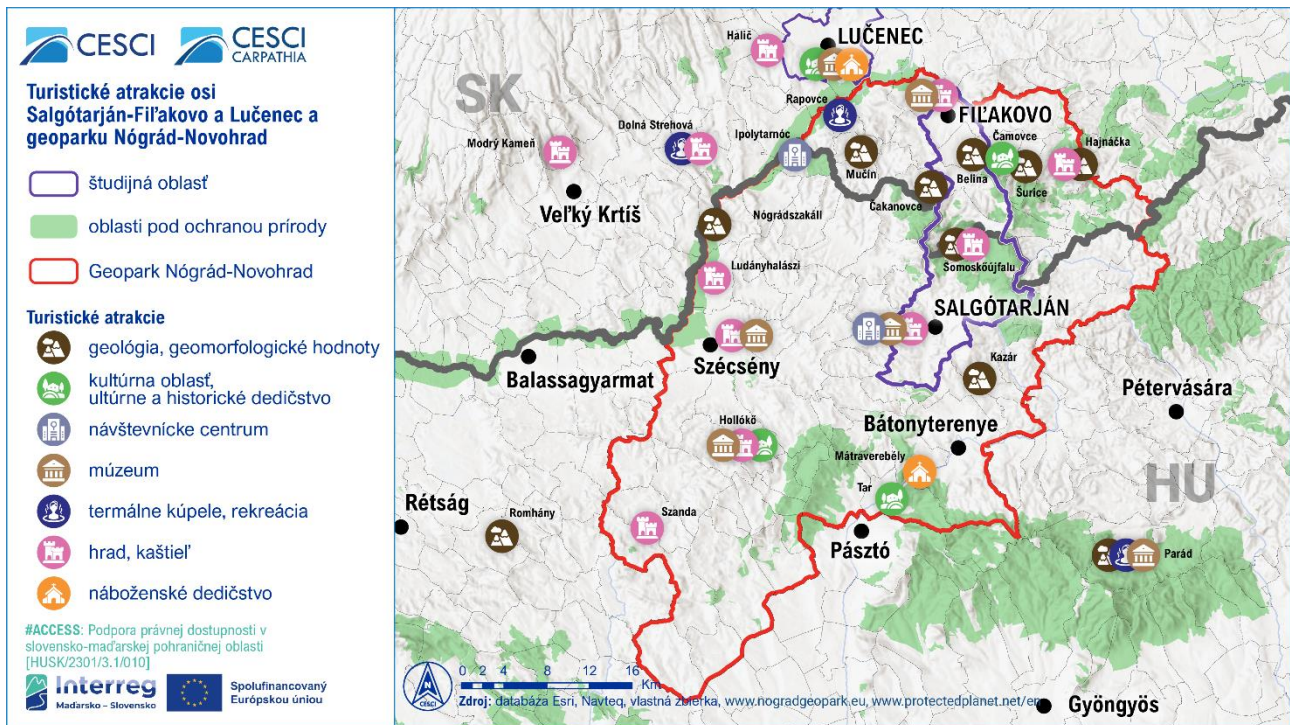
Pokiaľ ide o obchodné zariadenia, na oboch stranách hranice sa nachádzajú veľké nákupné centrá (hypermarkety), ale v Salgótarjáne ani vo Filákove nebolo vybudované žiadne komplexné nákupné centrum (mall). Najbližšie takéto nákupné centrum je Galéria v Lučenci, ktorá bola otvorená v roku 2015. Nákupnú turistiku možno pozorovať na oboch stranách hranice, ale jej intenzita je veľmi závislá od kurzového rozdielu.

Sieť zdravotníckych služieb v prihraničnom regióne je rozsiahla, najmä vďaka Salgótarjánu, chýba len špecializované zdravotnícke zariadenie (napr. sanatórium, rehabilitačné centrum). Vo Filákove je dostupná základná zdravotná starostlivosť (všeobecný lekár a ambulantná starostlivosť), ale ambulancie a nemocnice sú k dispozícii len v Salgótarjáne a Lučenci. **Nemocnica Nógrád Vármegyei Szent Lázár** v Salgótarjáne zohráva významnú úlohu v regióne ako progresívna nemocnica II. stupňa. Ako centrum komplexnej starostlivosti jej potenciálna spádová oblasť siaha nielen do okresu Nógrád, ale čiastočne aj do okresov Lučenec a Rimavská Sobota. Medzi oddelenia nemocnice Salgótarján patrí interné, dermatologické, pôrodnice, laryngologické, reumatologické, traumatologické, urologické a chirurgické oddelenie. Onkologické centrum, ktoré bude otvorené v roku 2023, predstavuje významné rozšírenie liečebných oblastí a bude jedinečným poskytovateľom služieb na regionálnej úrovni v oblasti liečby onkologických pacientov. V regióne možno pozorovať cezhraničnú migráciu pacientov do nemocnice v Salgótarjáne (napr. pôrodnice konzultácie, onkologické vyšetrenia), ale rozsah tejto migrácie je pod úrovňou odôvodnenou regionálnou úlohou nemocnice.

Cezhraničná spolupráca v oblasti zdravia sa realizuje aj v rámci programu INTERREG. V rámci projektu spolupráce v oblasti zdravotníctva sa nemocnice Salgótarján a Lučenec snažili koordinovať liečbu gastrointestinálnych ochorení. V rámci spolupráce sa získalo nové technologické vybavenie, lekári si mohli rozšíriť svoje odborné kapacity a medzi oboma inštitúciami sa uskutočnila výmena informácií a poznatkov.

Salgótarján zohráva ústrednú úlohu aj v **kultúrnom živote** pohraničnej oblasti. V meste sa nachádzajú divadlá, kiná, múzeá, kultúrne strediská a galérie, z ktorých mimoriadny význam majú Divadlo Zenthe Ferenc a Kino Kultik. Keďže tieto funkcie nie sú dostupné na slovenskej strane hranice, predstavenia v Salgótarjáne sú obľúbené u obyvateľov Filákova a jeho okolia, ktorí sú aj domáci (a maďarsky hovoriaci). Obe mestá majú vybudované vlastné **múzejné inštitúcie, ktoré** sa zaoberajú historickou a priemyselnou minulosťou regiónu. Patrí k nim Hradné múzeum Filákovo a Mestské etnografické múzeum, v Salgótarjáne Múzeum Dornay Béla a jeho banícke výstavné priestory. Napriek tomu je turistický potenciál a súdržnosť pohraničnej oblasti založená skôr na aktívnom cestovnom ruchu, keďže v okolí oboch miest sa nachádza niekoľko hradov (Filákovo, Salgó, Somoskő, Ajnácskő/Hajnáčka, Baglyaskő) a zvláštnych prírodných útvarov (čadičové veže Somoskő, starobylé pozostatky Ipolytarnóc, badland Kazar) pre turistov a turistov v čižmách. Na prezentáciu týchto zaujímavostí boli zriadené nielen návštevnícke centrá (Návštevnícke centrum Eresztvény, Dom geosódy v Salgóbányi, Prírodné návštevnícke centrum Baglyaskő-Vár v Salgótarjáne, Turistické informačné centrum Nógrád vo Filákove), ale v roku 2010 tu vznikol prvý cezhraničný geopark na svete, **Geopark Novohrad-Nógrád, ktorý je** členom Európskej siete geoparkov a zároveň Globálnej siete geoparkov pod dohľadom UNESCO.

Obrázok 5: Turistické atrakcie na osi Salgótarján-Fil'akovo, Lučenec a Geopark Nógrád-Novohrad



. Organizácia, ktorá zahŕňa geologické, prírodné, historické a kultúrne dedičstvo, je zodpovedná aj za koordináciu cestovného ruchu a rozvoj atrakcií v oblasti, čím pomáha vytvárať cezhraničnú destináciu. Sieť v súčasnosti zahŕňa 64 maďarských a 28 slovenských obcí, pričom by sa mohla ďalej rozširovať o ďalších slovenských členov. S cieľom spojiť miestnych výrobcov a poskytovateľov služieb boli v roku 2021 vytvorené programy GEOfood a GEOhousing, ktoré združujú miestne produkty a ubytovanie v regióne na jednej platforme. Na zabezpečenie prevádzky geoparku bolo v roku 2011 založené Európske územné združenie Novohrad-Nógrád, ktoré sa napriek krátkemu obdobiu fungovania (neaktívne od roku 2015 a zlikvidované v roku 2019) javilo ako dobré právno-inštitucionálne riešenie na udržiavanie a rozvoj cezhraničných vzťahov a riadenie spoločnej destinácie.

Existuje niekoľko **projektov INTERREG na posilnenie cezhraničných väzieb** v oblasti kultúry a cestovného ruchu. Patrí k nim projekt Živé dedičstvo, v rámci ktorého sa obnovil hrad a jeho okolie vo Fil'akove, archeologické vykopávky a infraštruktúra cestovného ruchu v oblasti Baglyasovho kameňa v Salgótarjáne a zlepšenie prístupu k hradu Somoskő v Sátorosbányi. Projekt Gács-Dornyai rozšíril turistickú ponuku obcí Eresztvény a Gács (Halič) v Salgótarjáne vytvorením výstav o maliaroch spojených s regiónom a rekonštrukciou historických budov. Projekt GEOTOP rozšíril služby geoparku Novohrad-Nógrád školením sprievodcov a odborníkov na geoturizmus, organizovaním študijných ciest, obnovou náučných chodníkov, mapovaním nových turistických trás a vývojom súvisiacej aplikácie. Na vytvorenie tematických trás poslúžil projekt Palócland - Hont - Podpoľanie, v rámci ktorého vznikol jednotný turistický balík Palóc Way s detskými ihriskami, mapou trás, aplikáciou, digitálnymi sprievodcami a novým logom.

Podľa **počtu návštevníkov** hrady Fil'akovo a Šomoska navštívi ročne viac ako 20 000 turistov, zatiaľ čo návštevnícke centrá privítajú ročne tisíce hostí. Na základe údajov z roku 2022 sa v priemerný (letný) víkendový deň na hrade stretne 300-400 návštevníkov (väčšina z nich navštívi viac ako jeden hrad). Nevýhodou však je, že návštevníci regiónu plánujú svoju cestu do Nógrádu prevažne na jeden

deň a väčšina z nich navštívi región len v lete (silná sezónnosť), keď uprednostňujú návštevu vonkajších atrakcií pred expozíciami pamiatkového turizmu.

Nedostatočná kvalita a množstvo **ubytovacích a stravovacích zariadení** je hlavnou prekážkou predĺženia dĺžky pobytu. V prípade Salgótarjánu je ponuka reštauračných zariadení taká nedostatočná, že dopyt čiastočne uspokojuje Sátorosbánya na druhej strane hranice. Obmedzenia v ubytovacích kapacitách čiastočne odstraňuje rozširovanie ubytovacích kapacít v súkromí, čo dokazujú údaje za rok 2021, podľa ktorých 36 % nocí strávených na území geoparku bolo v penziónoch.

Okrem ochrany kultúrneho dedičstva je poslaním geoparkov aj podpora vzdelávania a udržateľného cestovného ruchu, čím sa rozširuje ponuka **programov** oboch miest. K takýmto iniciatívam patria Deň geotopov, Európsky týždeň geoparkov a Deň sopiek, ktoré spájajú prechádzky prírodou s návštevou oblasti s cieľom spoznať tvary reliéfu a geologické útvary, ktoré sa v tejto oblasti nachádzajú. V roku 2013 sa v spolupráci s tvorcami filmov o prírode a fotožurnalistami začal Medvedí fotomaratón, ktorý využíva fotografie na zvýšenie povedomia o hodnotách pohraničného regiónu. Tieto programy dopĺňajú hudobné a kultúrne podujatia organizované v oboch mestách, ako napríklad Medzinárodný dixielandový festival a Jarný umelecký festival Tarján v Salgótarjáne, Festival Várlak a Medzinárodný folklórny a gastronomický festival Nógrád vo Fil'akove. O kultúrnom prepojení oboch osád svedčí skutočnosť, že ich kultúrne skupiny sa nielen vzájomne navštevujú, ale často aj vystupujú na podujatiach druhej strany. Týka sa to najmä podujatí súvisiacich s Palócágom: tanečné stretnutie Palócföld, Palócske dni, Palócska Vel'ká noc, Palócsky Roham, ktorý podporuje spoločné športové aktivity.

2.1 Európske osvedčené postupy

Európske územné partnerstvo Alzette-Belval vytvorilo v roku 2013 osem francúzskych a štyri luxemburské obce s významným dedičstvom ťažkého priemyslu s konkrétnym cieľom komplexnej cezhraničnej obnovy oblasti, ktorá potrebuje štrukturálne zmeny a funkčnú revitalizáciu. EZÚS slúži na realizáciu a koordináciu investícií a koncepcií na národnej strategickej úrovni (napr. veľké infraštruktúrne projekty, hospodársky rozvoj, zdravotníctvo), ako aj na realizáciu projektov, ktoré vychádzajú konkrétne z miestnych potrieb a zlepšujú kvalitu života obyvateľov. Sú priekopníkmi cezhraničných plánov mobility, konzultujú otázky cezhraničného územného plánovania (napr. bývanie, rozvoj služieb) a vypracovali strategický dokument pre celú skupinu obcí. Samostatná iniciatíva ("Žíme spolu") sa zaoberá otázkou zabezpečenia vyváženého prístupu k zariadeniam a službám na oboch stranách hranice, rôznymi spôsobmi vyzdvihuje kultúrne, športové a voľnočasové zariadenia regiónu a ponúka spoločnú ponuku inštitúcií, organizácií a programov. EZÚS realizuje niekoľko projektov: projekt ABACTIV bol zameraný na rozvoj udržateľných foriem mobility, ako sú cyklistické a pešie trasy, služby a spojenia, v rámci spoločného prístupu; projekt RECOTTE má za cieľ poskytnúť užitočnú metodiku ekologickej transformácie prostredníctvom integrácie aspektov klímy a udržateľnosti v priemyselnom regióne; a projekt EDUCO mal za cieľ zblížiť francúzsky a luxemburský vzdelávací systém a zosúladiť ponuku a dopyt na regionálnom trhu práce.

Príkladným modelom cezhraničných polycentrických mestských regiónov je **Európske územné partnerstvo Eurometropolis Lille-Kortrijk-Tournai** (prvé svojho druhu v Európskej únii), ktoré je definované tromi najväčšími mestami na francúzsko-belgickej hranici. V posledných rokoch obce v EZÚS vypracovali spoločné rozvojové plány s cieľom koordinovať svoje mestské úlohy a posilniť vzájomné prepojenia v rámci viacerých spoločných tém (napr. stratégia Eurometropolis Lille-Kortrijk-

Tournai 2012 - 2020, Plán cezhraničnej spolupráce európskej metropoly Lille). **Mobilita je jednou z** kľúčových tém EZÚS Eurometropolis. Okrem iného sa podarilo znížiť cenu železničných lístkov na cezhraničné cestovanie a zlepšiť informovanosť cestujúcich. Cieľom zostáva ďalšia podpora cezhraničných dopravných spojení bez medzipristátia a harmonizácia tarifných systémov.

Európske územné partnerstvo GO, ktoré je tiež založené na spolupráci troch obcí (Gorizia, Nova Gorica a Šempeter-Vrtojba), sa nachádza na taliansko-slovinskej hranici. V rokoch 2014 až 2020 EZÚS ako prvé v Európe realizovalo dve integrované územné investície (ITI) s cieľom integrovať zdravotnícke služby a zariadenia cestovného ruchu. Jedinečným projektom v Európe je aj úspešná kandidatúra na Európske hlavné mesto kultúry v roku 2025, ktorú spoločne realizovali tri dotknuté obce.

2.2 Potenciálne oblasti zosúladenia

V prípade mestskej trojky možno uvažovať o týchto cezhraničných zosúladeniach.

Oblasti mestskej pôsobnosti:

- profesionálne koordinovaný rozvoj a revitalizácia hnedých polí a priemyselných parkov, rozvoj spoločných metodík, zdieľanie osvedčených postupov;
- spolupráca v oblasti rozvoja podnikania a podpory investícií;
- organizovanie podujatí a stretnutí na podporu a posilnenie regionálnych obchodných a kultúrnych vzťahov;
- podpora regionálneho rozvoja destinácií, geoparkov a rozvoja komunit (prípadne v rámci nového európskeho územného združenia);
- podpora divadelných partnerstiev;
- organizovanie spoločných cezhraničných podujatí založených na kultúrnom dedičstve a spoločnej identite Novohradu (napr. ľudové umenie, hrady);
- spoločný systém vstupeniek a preukazov do kultúrnych inštitúcií, na výstavy a kultúrne podujatia;
- spolupráca pri vzdelávaní znevýhodnených žiakov, žiakov so špeciálnymi vzdelávacími potrebami a žiakov so zdravotným postihnutím;
- koordinácia opatrení proti chudobe, výmena poznatkov a skúseností o ľuďoch žijúcich v extrémnej chudobe a segregovaných štvrtiach;
- spoločné využívanie športovej infraštruktúry, rozvoj systému prenájmu, koordinovaný rozvoj a údržba služieb športového zdravia, športovej rekreácie, parašportu, mládeže a profesionálnych tréningových centier.

Tematické oblasti týkajúce sa štátnej a medzištátnej príslušnosti:

- riešenie nedostatku vysokokapacitnej cestnej infraštruktúry v celom regióne, odstránenie úzkych miest: modernizácia cesty 21; prepojenie štátnej cesty I/71 so sieťou "R" (rýchlostné cesty);
- obnovenie cezhraničnej osobnej železničnej dopravy (na bývalej trase Polonia Express), ktorej kľúčovým prvkom je elektrifikácia;
- spolupráca v oblasti odborného vzdelávania, vzájomné uznávanie kvalifikácií;
- podpora využívania vysokoškolských kapacít v Salgótarjáne, vzájomné uznávanie vysokoškolských kvalifikácií, podpora cezhraničného vysokoškolského vzdelávania;

- ambulantnú a ústavnú starostlivosť (napr. onkológia, gastroenterológia, pediatria, rehabilitácia pohybového aparátu) pre slovenských občanov v nemocnici Szent Lázár v župe Nógrád;
- prekonávanie právnych prekážok športovej spolupráce.

2.3 Príslušné plánovacie dokumenty

Tabuľka 1: Program regionálneho rozvoja okresu Nógrád na roky 2021-2027

Priorita	Opatrenie	Rozvojová iniciatíva	Aktivita
2. Čoraz konkurenčnejšia ekonomika	2.8 Podpora rozvoja prioritných odvetví cestovného ruchu v okrese	2.8.1 Vytvorenie novej a jedinečnej jednotnej turistickej destinácie a ucelenej siete v oblasti Geoparku Novohrad-Nógrád, ktorá bude reagovať na potreby návštevníkov	Rozvoj jednej turistickej destinácie v Geoparku Novohrad-Nógrád
	2.9 Rozvoj hospodárskeho rozvoja a inovačného ekosystému	2.9.2 Posilnenie ľudskej kapacity pre hospodársky rozvoj a inovácie prostredníctvom programu odbornej prípravy a zamestnanosti pre mladých podnikateľov	Programová kancelária cezhraničnej hospodárskej osi (M3-R2)
4. Atraktívny obytný priestor vhodný pre podnikateľov	4.3 Zlepšenie dopravy pre dostupnosť regionálnych centier	4.3.1 Výstavba obchvatov rýchlostných ciest	Výstavba úseku obchvatu Salgótarján na hlavnej ceste 21
		4.3.2 Modernizácia okresných železníc, rekonštrukcia chýbajúceho úseku železnice v údolí Ipl'a	Príprava plánov modernizácie železničnej trate č. 81 (Hatvan - Somoskőújfalu) a začatie investície
	4.4 Rozšírenie obchodnej infraštruktúry	4.5.2 Rozširovanie inkubačnej kapacity a rozvoj služieb	Zriadenie dielenského inkubátora v Salgótarjáne na podporu výrobných podnikov a podnikov služieb

Tabuľka 2: Program hospodárskeho a sociálneho rozvoja Banskobystrického samosprávneho kraja 2022-2030⁴

Priorita	Strategický cieľ	Opatrenie	Aktivita
1. Konkurencieschopné a udržateľné hospodárstvo	1.3 Zvyšovanie príjmov z cestovného ruchu a zamestnanosti prostredníctvom udržateľného	1.3.1 Udržateľné využívanie kľúčového kultúrneho, historického a prírodného potenciálu ponuky cestovného ruchu	Tematické trasy pozdĺž hranice (Železná cesta, Gotická cesta)

⁴ Program hospodárskeho a sociálneho rozvoja Banskobystrického samosprávneho kraja na roky 2022 - 2030

#ACCESS: Podpora právnej dostupnosti v slovensko-maďarskom pohraničí
Cezhraničné mestské oblasti: **referenčná skupina Salgótarján-Fülek**

Priorita	Strategický cieľ	Opatrenie	Aktivita
	rozvoja cestovného ruchu		
4. Pripojený okres	4.1 Dokončenie a obnova dopravnej infraštruktúry napojenej na prioritné cestné a železničné siete	4.1.3 Rekonštrukcia, obnova a modernizácia regionálnych železníc s vysokým dopytom po osobnej a nákladnej doprave	Zvýšenie regionálnej a cezhraničnej mobility zlepšením zastaraných železničných tratí
	4.2 Podpora rozvoja udržateľnej mobility	4.2.3 Zlepšenie regionálnych dopravných služieb prostredníctvom udržateľnej regionálnej a cezhraničnej mobility	Koordinácia prímestskej autobusovej a železničnej dopravy, zabezpečenie koordinácie a kontinuity verejnej dopravy