



#ACCESS

Podpora právnej prístupnosti
v slovensko-maďarskom pohraničí

Cezhraničné mestské oblasti

Sátoraljaújhely REFERENČNÁ SKUPINA PODKLADOVÝ MATERIÁL

13. februára 2024.



Az Európai Unió
társfinanszírozásával

#BuildingPartnership #InterregHUSK #EuropeanUnion
#crossbordercooperation #regionaldevelopment #ACCESS

access@cesci-net.eu; www.hu-sk.eu

O projekte #ACCESS

Na spoločnej hranici medzi Maďarskom a Slovenskom dosiahla integrácia vďaka vstupu do EÚ hmatateľný pokrok. Od roku 2004 sa nielenže veľkolepým spôsobom zvýšil zahraničný obchod medzi oboma krajinami, ktorý v roku 2022 dosiahol rekordnú úroveň 17 miliárd eur, nielenže sa zvýšil počet nepretržite otvorených cestných hraničných priechodov (zo 6 pred zmenou režimu na takmer 40), ale aj cezhraničné dochádzanie za prácou ovplyvňuje desaťtisíce obyvateľov prihraničného regiónu, pričom viac ako 1 000 slovenských študentov navštevuje maďarské školy a takmer 20 000 slovenských občanov už žije v Maďarsku. V bratislavskej a košickej oblasti vznikli cezhraničné mestské aglomerácie podobné tým v západnej Európe a nákupná turistika sa od otvorenia schengenského priestoru v decembri 2007 stala súčasťou každodenného života obyvateľov: približne 75 % obratu maďarských nákupných centier na hranici tvoria slovenskí zákazníci.

Všetky tieto javy podčiarkujú význam strategického projektu **"Podpora legálnej dostupnosti na slovensko-maďarskej hranici" (#ACCESS)**. Projekt bude prebiehať od 1. mája 2023 do 30. apríla 2029 a jeho dvaja realizátori, Stredoeurópska služba pre cezhraničné iniciatívy (CESCI) so sídlom v Budapešti a Karpatská CESCI so sídlom v Kazani, si kladú za cieľ identifikovať a odstrániť čo najviac právnych a administratívnych prekážok, ktoré sťažujú pohyb po hraniciach a život obyvateľov pohraničia.

O mestských referenčných skupinách

Pozdĺž maďarsko-slovenskej hranice sa nachádza niekoľko miest, ktorých funkčná spádová oblasť presahuje štátnu hranicu. Pre tieto oblasti je typická najvyššia intenzita cezhraničnej mobility a najvyšší počet interakcií. Preto majú pre projekt #ACCESS mimoriadny význam pracovné stretnutia organizované partnermi projektu s príslušnými samosprávami týchto cezhraničných mestských oblastí.¹

Ciele seminárov:

- skúmanie vnútorných hnacích síl funkčnej oblasti;
- identifikácia prekážok silnejšej funkčnej integrácie;
- diskutovať o možných projektoch na posilnenie spolupráce a prekonanie prekážok.

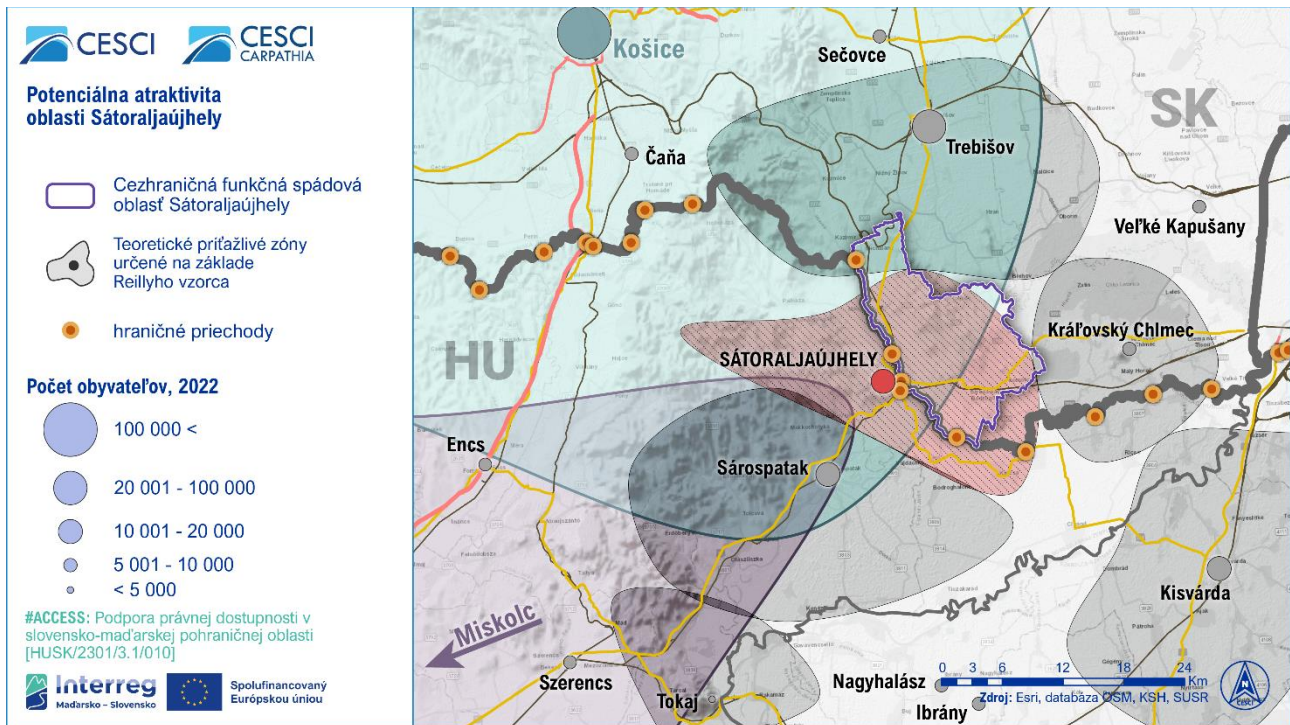
1 Umiestnenie regiónu Sátoraljaújhely

Sátoraljaújhely predstavuje v rámci mestskej siete maďarsko-slovensko-ukrajinského trojhraničia osobitné miesto, pretože sa nachádza na okraji teoretických povodí Košíc a Miškolca, a teda (až do vstupu Ukrajiny do EÚ, keď sa pripojí k povodiu Užhorodu) má oveľa väčšie prirodzené povodie, ako

¹ Ide o tieto mestské oblasti: cezhraničné spádové oblasti Bratislavy, Győru, Šiah, Balassagyarmat, Košíc a Sátoraljaújhely; oblasti partnerských miest Komárom-Révkomárom a Ostrihom-Párkány a oblasti mestskej siete Filakovo-Salgótarján (Lučenec, Bátorfytereny) a (Rimavská Sobota)-Tornaľa-Putnok-Ózd.

je jeho potenciál. Hlavným dôvodom je, že v súčasnosti nemá na východe žiadneho skutočného mestského konkurenta.

Obrázok 1: Atraktivita oblasti Sátoraljaújhely

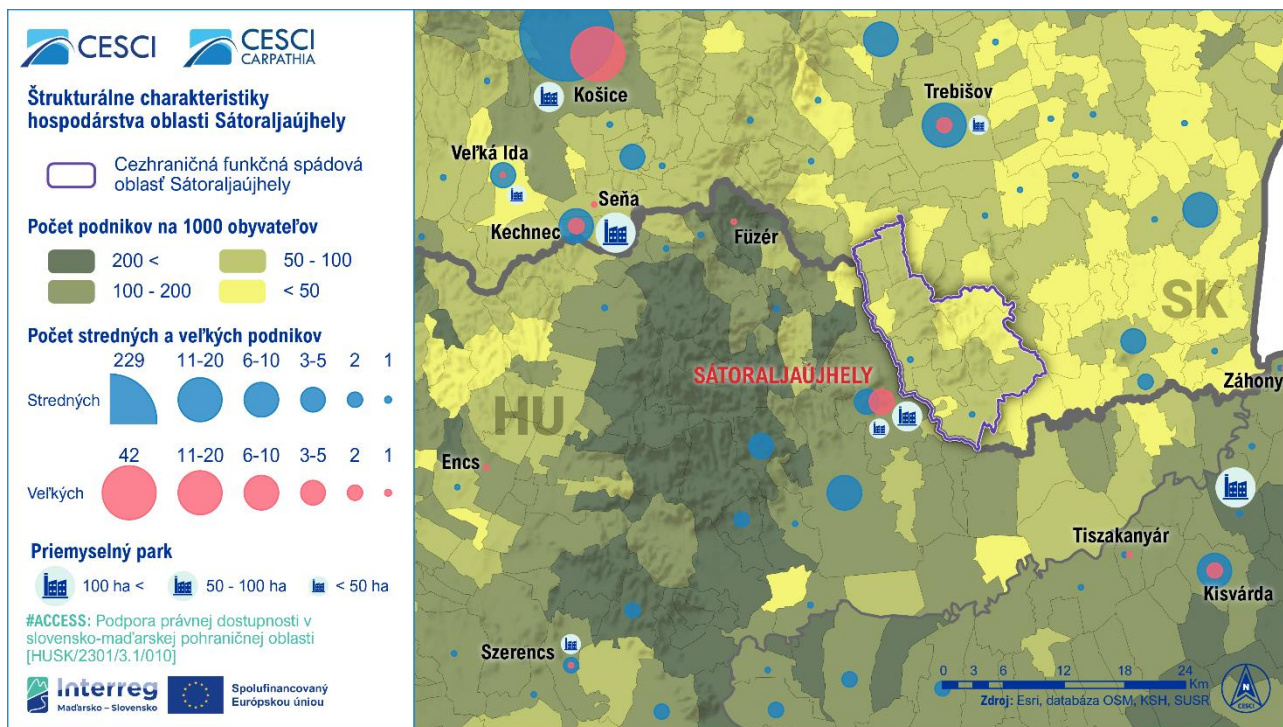


Mesto nemá v širšom slovenskom regióne silného hospodárskeho konkurenta (vo vnútrozemí je situácia diametrálne odlišná, v jeho bezprostrednej blízkosti sa nachádza juhozápadný protipól Sárospatak a významným centrom je len východnejšie položená Kiskvárd). Sátoraljaújhely je jedinou obcou vo východnej časti Bodrogköz a Tokaj-Hegyalja, ktorá sa tiež rozprestiera na celej hranici, ktorá má veľký podnik; a je to jediná obec v skúmanej oblasti s koncentráciou podnikov zamestnávajúcich najmenej 50 ľudí². Priemyselné parky v tejto oblasti majú obmedzenú kapacitu. V bezprostrednej blízkosti Sátoraljaújhely sa nenachádzajú žiadne priemyselné parky, čo dáva obci osobitný význam v rámci regiónu Kassa, Trebišov, Szerencs a Kiskvárd-Fényeslitke. Okrem toho sú oba priemyselné parky naplnené a pre ďalší rozvoj je nevyhnutné začlenenie nových plôch.

Sátoraljaújhely ako sídlo okresu a šieste najľudnatejšie mesto v župe Borsod-Abaúj-Zemplén (13 531 obyvateľov) sa od okolitých sídiel odlišuje aj **počtom obyvateľov**. Z okolitých miest má viac ako 10 000 obyvateľov len Sárospatak (10 817), na Slovensku sú to Szerencs (8 389), Tokaj (3 530) a Királyhelmece (Kráľovský Chlmec; 7 462). Z hľadiska počtu obyvateľov je najbližším sídlom s väčším počtom obyvateľov na Slovensku Töketerebes (23 077 obyvateľov).

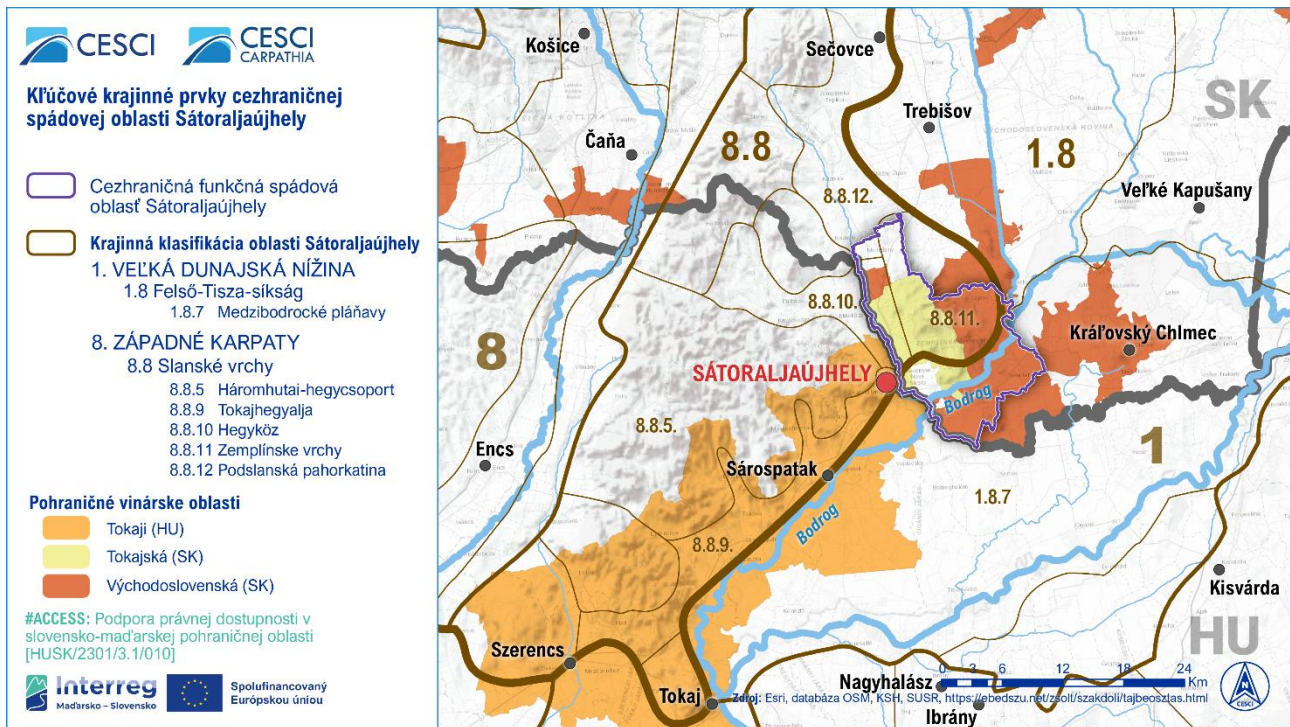
² Len Streda nad Bodrogom a Slovenské Nové Mesto majú po jednom strednom podniku.

Obrázok 2: Hospodárska štruktúra regiónu Sátoraljaújhely



Mesto sa nachádza na križovatke troch malých regiónov (Hegyköz, Tokaj-Hegyalja, Bodrogek) a jeho **priestorová organizačná sila má vplyv na mestské chudobné oblasti za jeho hranicami**. Hypotetickým spádovým územím mesta, ktoré presahuje hranice Slovenska, je najmä časť obcí medzi Királyhelmeccom a Töketerebesom, bližšie k Sátoraljaújhely, z ktorých sedemnášť sa nachádza vo vzdialenosti do 13 minút od Sátoraljaújhely. Skúmané územie sa nachádza mimo spádovej oblasti Töketerebesu a Királyhelmeccu, impulzy z oboch miest nedosahujú na vymedzené územie v dostatočnej miere, preto je dynamizácia malých obcí možná len spoza hranice. Oživenie organických väzieb s týmito sídlami je jedným z najväčších nevyužitých potenciálov regiónu.

Obrázok 3: Vymedzenie krajinných prvkov cezhraničného povodia Sátoraljaújhely



Mesto sa od svojho okolia odlišuje aj svojou **funkčnou hustotou**. Sátoraljaújhely, Kráľovský Chlmec a najmä okresné sídlo (Töketerebes) sú tiež pomerne bohaté na funkcie, ale ich dosiahnutie si vyžaduje dlhší čas cestovania. Sídla južne od Veľat a západne od Somotora už gravitujú k Sátoraljaújhely a sú mimo reálneho dosahu svojho administratívneho centra³. Aby regionálna rozvojová sila Sátoraljaújhely mohla opätovne dynamizovať ostatné sídla pohraničnej oblasti, je potrebné **koordinovať** a využívať **spoločné a komplementárne funkčné možnosti**.

2 Hlavné atraktívne charakteristiky a potenciál cezhraničnej spádovej oblasti

Sátoraljaújhely je malé mesto väčšej veľkosti, ale jeho funkčná ponuka a rozsah jeho potenciálneho spádového územia a priestorová organizácia presahujú túto veľkostnú kategóriu. Ako pohraničné mesto je schopné rozšírením svojich mestských funkcií slúžiť mestskej chudobnej oblasti na druhej strane hranice.

Zo sedemnástich slovenských obcí zahrnutých do štúdie len dve (Bodrogszerdahely/Streda nad Bodrogom a Borsi/Borša) sústredujú viac ako desať funkcií, zatiaľ čo v Sátoraljaújhely bolo identifikovaných viac ako štyridsať. Táto **hustota funkcií** dáva územiu potenciál na spoluprácu, ktorá je vhodná na obsluhu oboch strán pohraničnej oblasti. **Spoločným znakom je** existencia základných vzdelávacích inštitúcií (materská škola, základná škola) a určitého druhu kultúrneho priestoru (kultúrne centrum). Vzhľadom na zmiešané národnostné zloženie územia sa vzdelávanie v národných jazykoch poskytuje na oboch stranách hranice. Najmenej štyri z dotknutých obcí majú železničné spojenie, hasičský zbor, všeobecného lekára a veľký reťazec potravín, ako aj určitý druh služieb

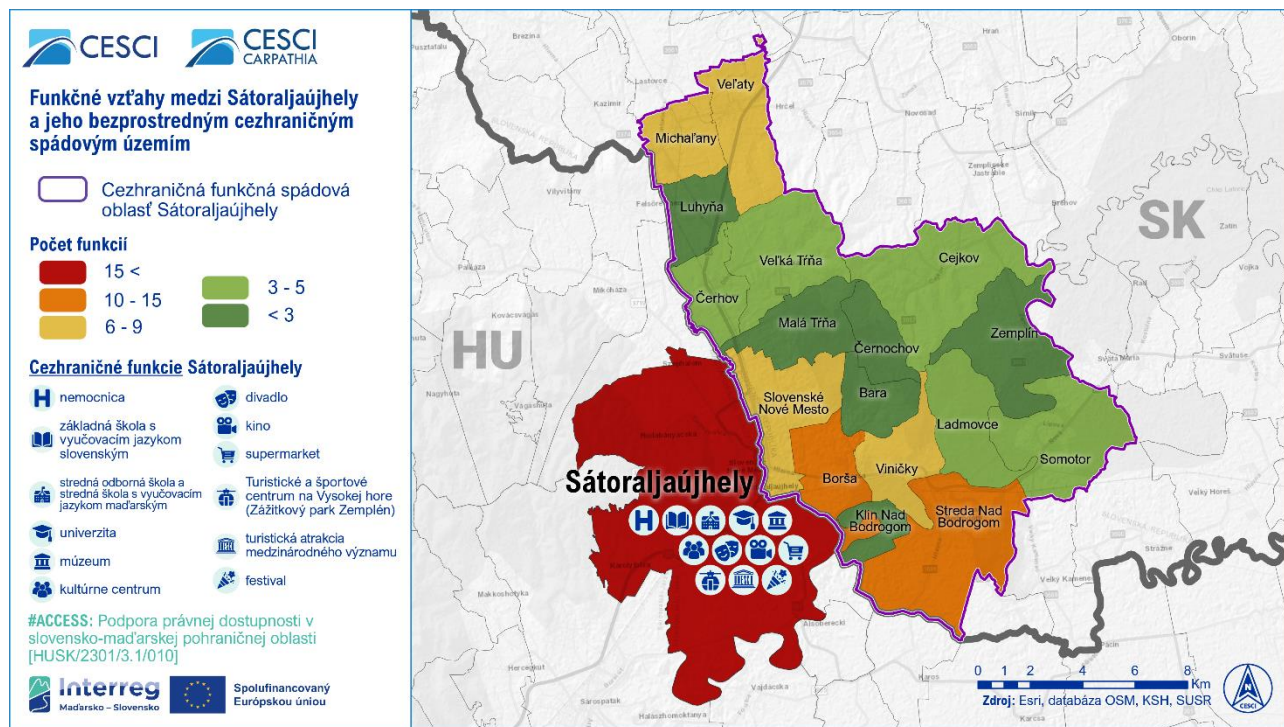
³ Obec Michalany je vzdialená 17,5 km od Töketereste a 15,3 km od Sátoraljaújhely; Szomotor je vzdialený 15,1 km od Királyhelmecu a 14,3 km od Sátoraljaújhely.

cestovného ruchu (reštaurácie, ubytovanie, turistické atrakcie). Vďaka týmto zariadeniam je oblasť vhodná na rozvoj jednotného destinačného manažmentu, keďže vo viacerých obciach v oblasti sa nachádza hrad/zámok, kostol, vínná pivnica, ekoturistická atrakcia a sieť cyklotrás a verejnej dopravy, ktorá ich spája.

Dominantný mestský charakter Sátoraljaújhely je daný **jeho doplnkovými funkciami**, ktoré dopĺňajú chudobnejší rozsah funkcií menších sídiel v oblasti, čím zvyšujú životnú úroveň obyvateľov a ich šance na prosperitu v rodnom meste. To je dôležité najmä pre 11 sídiel, v ktorých bolo identifikovaných päť alebo menej funkcií. Sátoraljaújhely má funkcie v oblasti zdravotníctva (lekárneň, všeobecný lekár, ambulancia, nemocnica, poliklinika), kultúry (divadlo, kino, festival, galéria, múzeum), financií (bankomat, banka) a športu (plaváreň, dostihové dráhy, komplexné športoviská, zimný štadión, telocvičňa), ktoré nie sú dostupné alebo sú dostupné (v obmedzenej miere) len v niekoľkých obciach na druhej strane hranice. Osobitný význam majú stredné školy v Sátoraljaújhely, ktoré ponúkajú širšiu škálu študijných odborov ako vzdelávacie inštitúcie v Bodrogu, a študijné odbory, ktoré ponúka Univerzita v Miškolci v Sátoraljaújhely a ktoré umožňujú štúdium miestnym absolventom. Čo sa týka nákupov, na slovenskej strane sa nachádzajú obchody s potravinami, ktoré však nie sú tak dobre zásobené ako supermarkety v Sátoraljaújhely. Tieto obchodné reťazce priťahujú aj ľudí zo Slovenska.

Jedným z hlavných nedostatkov mesta Sátoraljaújhely je jeho dopravné spojenie, keďže nemá dvojkolejnú železnicu ani prístav. Tieto funkcie sú však zabezpečené na druhej strane hranice (v obciach Nové Mesto a Bodrogszerdahely) a mohli by byť pre Sátoraljaújhely dostupné vybudovaním vhodných dopravných spojení.

Obrázok 4: Funkčné vzťahy cezhraničného bezprostredného povodia Sátoraljaújhely



Región sa zatiaľ nedokázal vymaniť zo svojej izolovanej, periférnej pozície kvôli obmedzeniam cezhraničnej **dopravnej infraštruktúry** (chýba elektrifikovaná železničná trať a vysokorychlostný hraničný priechod). Napriek existujúcej infraštruktúre (cestné a železničné hraničné spojenie) funguje Sátoraljaújhely ako konečná stanica verejnej dopravy, nie ako intermodálny spojovací bod.

Podobne ako regionálne a vnútroštátne trasy prechádzajúce cez hranicu, ani miestna verejná doprava zatiaľ nie je rozvinutá, hoci jej úspešné miestne alternatívy (cezhraničný systém zdieľania bicyklov) ukazujú jej potrebu⁴. Doteraz museli dochádzajúci do zamestnania zvládnuť prekročenie hranice samostatne. V Slovenskom Novom Meste bolo na prelome storočí vybudované veľké nákladné depo, ale jeho cezhraničné využitie sa ešte len bude rozvíjať.

Keďže jediný priemyselný park v okrese Trebišov (v sídle okresu) nie je schopný vytvoriť atraktívne podmienky pre firmy hľadajúce sídlo, **úloha Sátoraljaújhely sa stáva pre uchádzačov o prácu na Slovensku čoraz dôležitejšou. Pre** obyvateľov obcí v skúmanom území je prijatie práce v Sátoraljaújhely oveľa atraktívnejšie - z hľadiska času dochádzania - ako v dvoch najväčších mestách okresu. V prípade nevyužitej cezhraničnej pracovnej sily predstavujú veľký potenciál maďarsky hovoriaci uchádzači o zamestnanie žijúci v regióne, keďže ich zamestnanie by výrazne uľahčil spoločný jazyk.

Cezhraničné zamestnávanie nie je v regióne bežné, väčšina výnimiek sa presúva zo Slovenska za prácou do Maďarska. V roku 2000 bola väčšina slovenských pracovníkov zamestnaná v textilnom priemysle v Sátoraljaújhely, ale v súčasnosti sú hlavnými zamestnávateľmi dodávatelia automobilov. Výnimočnú úlohu zohráva nemocnica Erzsébet v Sátoraljaújhely, ktorá zamestnáva veľký počet slovenských zdravotníckych pracovníkov.

Vzhľadom na zmiešané národnostné zloženie pohraničného regiónu cezhraničná spolupráca medzi **vzdelávacími inštitúciami** teoreticky nečelí žiadnej výraznej jazykovej bariére. Základné vzdelávanie sa poskytuje v národných jazykoch na oboch stranách hranice. Treba vyzdvihnúť maďarsko-slovenskú dvojjazyčnú národnostnú základnú školu a gymnázium v Sátoraljaújhely, pretože táto škola môže ponúknuť vhodnú alternatívu pre deti slovenských pracovníkov s materinským jazykom, ktorí sú zamestnaní v Sátoraljaújhely, a teda buď dochádzajú do školy, alebo spoločne pracujú, prípadne sa dlhodobo sťahujú do mesta. Hoci v Sátoraljaújhely pôsobí škola so slovenským vyučovacím jazykom, nie je o ňu záujem zo strany slovenských študentov materinského jazyka zo zahraničia. Z tohto dôvodu sa cezhraničné dochádzanie študentov v súčasnosti sústreďuje takmer výlučne medzi mladých ľudí, ktorí ovládajú maďarský jazyk.

Sátoraljaújhely ako školské mesto ponúka širokú škálu odborného vzdelávania a prípravy, ktorá dopĺňa portfólio odborných škôl s vyučovacím jazykom maďarským na slovenskej strane. Konkrétne odbory sociálna sestra, vinohradníctvo a vinárstvo a technik cestovného ruchu by mohli poskytnúť nové možnosti vzdelávania pre slovenských študentov hovoriacich po maďarsky.

Okrem toho sa v meste Sátoraljaújhely nachádza škola Deák Úti⁵, ktorá je komplexným **pracoviskom špeciálneho školstva**, keďže jej rozvojové školské oddelenie poskytuje možnosti vzdelávania žiakov s ťažkým a viacnásobným postihnutím žijúcich v regióne. Na slovenskej strane regiónu žiaci so špeciálnymi výchovno-vzdelávacími potrebami takúto komplexnú výchovno-vzdelávaciu inštitúciu s vyučovacím jazykom maďarským nenájdu.

Vďaka externému vzdelávaniu na univerzite v Miškolci (ošetrovateľstvo, zdravotná starostlivosť a strojárstvo) je teraz Sátoraljaújhely miestom vysokoškolského vzdelávania, pričom na druhej strane

⁴ Počet cezhraničných komunitných požičovní bicyklov dosiahol v roku 2023 takmer 4 000 (3 811).

⁵ Materská škola Deák Úti, Základná škola, Odborné učilište, Škola na rozvoj zručností, Škola na rozvoj výchovy a vzdelávania, Vysoká škola a Jednotný inštitút špeciálno-pedagogických metód

hranice nie je k dispozícii porovnateľné vzdelávanie v maďarskom jazyku. Z hľadiska počtu však tieto vysokoškolské kurzy zatiaľ nedokázali prilákať významný počet mladých ľudí zo Slovenska.

Spádovú oblasť Sátoraljaújhely na Slovensku tvoria vidiecke sídla, ktoré nemajú kapacitu na organizovanie významných **kultúrnych podujatí**. Základná inštitucionálna sieť (napr. kultúrny dom) je k dispozícii takmer vo všetkých obciach, ale komplexný kultúrny priestor sa vytvoril len v Sátoraljaújhely. Kultúrne centrum Kossutha Lajosa v Sátoraljaújhely má okrem iného divadlo, kino, galériu a kaviareň, ktoré uspokojujú potreby ľudí žijúcich nielen v meste, ale aj v regióne a mimo neho. Dopĺňajú ich rôzne mestské festivaly (Déryné festival, Svätoštefanské slávnosti, Zemplínske slávnosti) a múzeá (Múzeum maďarského jazyka, Múzeum Ferenc Kazinczyho, Múzeum väzenstva), ktoré okrem návštevníkov z Maďarska priťahujú aj návštevníkov zo Slovenska (najmä maďarsky hovoriace obyvateľstvo regiónu Bodrog a jeho bezprostredného okolia). Na slovenskej strane dokáže Tokajský festival v Borši so svojimi programami ľudového umenia, ochutnávkami vín a možnosťami remeselnej výroby prilákať množstvo maďarských návštevníkov a umelcov. Na slovenskej strane majú Borši, Viničky a Bodrogszerdahely obmedzenú kapacitu, keďže sa v nich nachádza hrad, múzeum a kultúrny dom. Zo **zdravotníckych zariadení v meste** (lekáreň, ambulancia všeobecného lekára, záchraná služba, nemocnica) vyniká nemocnica Erzsébet v Sátoraljaújhely, ktorá poskytuje ambulantnú aj ústavnú starostlivosť. Keďže obce na druhej strane hranice sú vzdialené od vlastnej (slovenskej) nemocnice, blízkosť nemocnice v Sátoraljaújhely môže byť kľúčovým faktorom pri záchrane života. Slovenská spádová oblasť mesta nemá takmer žiadne zdravotnícke funkcie, preto sa obyvatelia obcí v pohraničí spoliehajú na zdravotnícke služby v Sátoraljaújhely, ak nechcú navštevovať zdravotnícke zariadenia v Könighelmci a Trebišove, ktoré sú vzdialené.

Hoci cezhraničná preprava pacientov zatiaľ nie je vyriešená, cezhraničná dochádzka za zdravotnou starostlivosťou je zrejmä na individuálnej úrovni, najmä v prípade nemocnice, ktorá má okrem pacientov aj niekoľko zamestnancov so slovenským pobytom.

Športové zariadenia v Sátoraljaújhely môžu mať aj cezhraničný charakter. Okrem športovísk a športovej haly má mimoriadny význam kúpalisko, ktoré je v súčasnosti v rekonštrukcii, pričom najbližšie podobné zariadenie na slovenskej strane je v Trebišoviciach. Keďže absencia kúpaliska je v severobodrogskom regióne skutočným problémom, v roku 2022 sa začalo s výstavbou kúpaliska v Királyhelmci. Aktívny cestovný ruch je dnes jedným z prelomových odvetví Sátoraljaújhely a súvisiaca infraštruktúra (Vysokohorské turistické a športové centrum / Zážitkový park Zemplén) ešte viac rozšíri ponuku športových aktivít v meste. Nachádzajú sa tu klziská na ľad a kolieskové korčule, rôzne cyklotrasy, lyžiarske a lanové dráhy a lezecká stena. Tieto športové zariadenia sú jedinečné nielen v Maďarsku, ale aj na Slovensku.

Architektonické a prírodné hodnoty pohraničného regiónu robia zo Sátoraljaújhely a jeho okolia jedinečnú **turistickú destináciu**, ale na ich prezentáciu a využitie ich potenciálu by bol potrebný jednotný marketingový a turistický balík. Keďže obe časti pohraničnej oblasti sa považujú za historické vinárske regióny, vinársky a gastronomický cestovný ruch ešte viac zvýši potenciál Sátoraljaújhely a jeho okolia. Medzinárodné uznanie vinohradníckej a vinárskej kultúry v regióne Tokaj-Hegyalja potvrdzuje skutočnosť, že kultúrnej krajine od Tokaja po Sátoraljaújhely bola v roku 2002 udelená ochrana UNESCO.

Sátoraljaújhely už má turistické kapacity (atrakcie, voľnočasové aktivity, ubytovanie, reštaurácie), okolo ktorých možno budovať turistické atrakcie v oblasti (a za hranicami). Medzi najatraktívnejšie zariadenia na území mesta patrí Zážitkový park Zemplén s množstvom trás na aktívny oddych (až 250 000 návštevníkov ročne), rôzne tematické a turistické trasy, pivničné rady, hrady/zámocké

domy/kostolné stavby, visutá lávka, maďarská kalvária, múzejné inštitúcie (najmä Múzeum maďarského jazyka) a Vínny kostol, ktorý je v súčasnosti zatvorený pre rekonštrukciu.

Cestovný ruch spojený s vínom a vinohradníctvom a tokajskou kultúrnou krajinou zohráva čoraz dôležitejšiu úlohu aj na slovenskej strane povodia. Okrem toho sa rozvíja destinačný manažment vrátane turistického informačného systému. Maďarské pivnice v Sátoraljaújhely dobre dopĺňa najväčšia koncentrácia vínnych pivníc v obciach Malá Trňa a Veľká Trňa, ale aj Viničky majú významný počet miestnych vinárstiev. K atrakciám aktívneho cestovného ruchu patria cyklotrasy prechádzajúce oblasťou (napr. Csörgő/Čerhov - Szőlöske, Újhely - Szőlöske), možnosti vodnej turistiky pozdĺž rieky Bodrog a rozhľadňa v Kistoronyi. Čoraz častejšie sa organizujú cezhraničné vodné túry, ktorých vrcholom je Borsi a prístav Bodrogszerdahely na Slovensku. Rákociho hrad v Borsi je už teraz jednou z najväčších turistických atrakcií v celom pohraničí a v roku 2021 sa znovu otvoril s interaktívnou expozíciou a hotelom. Medzi ďalšie pozoruhodné atrakcie patrí hrad Vécsey v Bodrogszerdahely a románsko-gotický kostol v obci Bári (Bara). Okrem niekoľkých bodových atrakcií a lokalít (najmä Borši, región Bodrog) však maďarskí návštevníci zatiaľ slovenskú vinársku oblasť a severnú (slovenskú časť regiónu Bodrog) v skutočnosti neobjavili.

V roku 2022 bolo mesto Sátoraljaújhely štvrtou najväčšou turistickou destináciou v turistickom regióne Tokaj a Nyíregyháza. Počet hostí zaregistrovaných v ubytovacích zariadeniach v Sátoraljaújhely bol 14 844, z toho 12 % (1 805) bolo zo zahraničia. Z hľadiska počtu prenocovaní bol podiel cudzincov vyšší (15 %⁶), pričom priemerná dĺžka pobytu bola 3,3 noci⁷ (najdlhšia z troch konkurenčných miest v turistickom regióne).⁸

Slovensko je tretím najväčším zahraničným trhom v maďarskom regióne cestovného ruchu, v roku 2019 s viac ako 10 000 príchodmi (10 505 osôb) a takmer 20 000 prenocovaniami (19 797 osôb). Sátoraljaújhely má už teraz významné zastúpenie slovenských turistov (druhá najväčšia skupina po domácich turistoch), ale väčšina z nich pochádza z okolitých obcí a v meste sa nezdrží dlhšie ako jeden deň. Spomedzi atrakcií Sátoraljaújhely slovenskí návštevníci najradšej navštevujú Zážitkový park Zemplén (približne 30 - 35 % návštevníkov), Múzeum maďarského jazyka (10 %) a Múzeum väzenstva (8 %). Hoci sa v Sátoraljaújhely nenachádzajú veľké nákupné centrá, vzniklo tu niekoľko medzinárodných obchodných reťazcov, ktoré sa stali atraktívnym nákupným cieľom cezhraničných návštevníkov. V posledných rokoch však **nákupná turistika** stratila na dynamike, keďže rast cien v Maďarsku znížil atraktivnosť týchto obchodov a peniaze tu mŕňajú len obyvatelia Slovenska, ktorí ich navštevujú z iných dôvodov. Naopak, elektronický obchod vyvolal nový trend dochádzania za prácou medzi obyvateľmi Slovenska, keďže využitím balíkomatov v Sátoraljaújhely sa možno vyhnúť dodatočným nákladom na doručovanie medzinárodných balíkov.

⁶ Počet prenocovaní hostí 38 830, počet prenocovaní zahraničných hostí 6 005.

⁷ Priemerná dĺžka pobytu všetkých hostí v Sátoraljaújhely je 2,6.

⁸ Priemerná dĺžka pobytu (noci) zahraničných hostí: Nyíregyháza 2,3; Sárospatak 2,2; Tokaj 1,5

3 Potenciálne oblasti cezhraničnej integrácie a spolupráce

3.1 Európske osvedčené postupy

Medzi osvedčené postupy v **oblasti cestovného ruchu a krajinnej súdržnosti** patrí **Európske územné partnerstvo Geopark Karavankak**, skupina obcí, ktoré pokrývajú oblasť medzi pohoriami Petzen/Peca a Koschuta/Košuta v Alpách na hranici medzi Rakúskom a Slovinskom. Jeho činnosť sa zameriava najmä na spoločné projekty a organizovanie vedeckých a osvetových aktivít. Medzi hlavné ciele ETT patrí ochrana geologického, prírodného a kultúrneho dedičstva, podpora informovanosti, informovanosti a vzdelávania a vytváranie ekonomickej hodnoty prostredníctvom (šetrného) cestovného ruchu. Treba vyzdvihnúť zapojenie miestnych obyvateľov a mladých ľudí prostredníctvom rôznych podujatí a programov pre mládež (geofestivity, športové podujatia) a existenciu vlastného odborného poradného orgánu (programy, školenia).

Internationale Bodensee Tourismus GmbH pôsobí ako cezhraničná organizácia destinačného manažmentu, ktorá združuje miestne a regionálne orgány, organizácie cestovného ruchu a ďalšie zainteresované strany v okolí Bodamského jazera na hranici medzi Rakúskom, Nemeckom, Švajčiarskom a Lichtenštajnskom. Z hľadiska vinohradníckych a vinárskych destinácií Bodrogu treba okrem iného vyzdvihnúť tieto činnosti:

- vypracovanie spoločných dokumentov rozvoja cestovného ruchu, umiestnenie oblasti;
- vytvorenie spoločnej karty na zľavu a prístup, dovolenkovej karty;
- vytvorenie siete historických záhrad, hradov a kláštorov;
- rozvoj spolupráce a vytváranie sietí medzi vinárskymi regiónmi;
- podpora spoločnej prítomnosti (napr. na veľ'trhoch);
- vytvorenie spoločnej webovej stránky a online príručky.

3.2 Potenciálne oblasti zosúladenia

V prípade obce Sátorajauhely a jej okolia možno predpokladať tieto cezhraničné koordinácie:

- spoločný destinačný manažment a marketing oblasti založený na vinárskom regióne, vodnej turistike Bodrog a kultúrnej turistike;
- organizovanie cezhraničných výletov po vode, zamestnávanie spoločných sprievodcov;
- vytvorenie spoločného systému vstupeniek a permanentiek, systému zliav na spoločné využívanie kultúrnych a rekreačných zariadení a programov regiónu (napr. Zážitkový park Zemplén, Múzeum maďarského jazyka, hrad Bors);
- rozvoj spoločnej kultúrnej ponuky a podujatí, vzájomná účasť na podujatiach, organizovanie cezhraničných festivalov;
- nadviazanie spolupráce v oblasti organizácie športu a športového vzdelávania (napr. plávanie, korčuľovanie a lyžovanie);
- podpora spolupráce v oblasti poľnohospodárskej výroby a cestovného ruchu založenej na vinohradníctve a vinárstve;
- organizácia urgentnej starostlivosti na cezhraničnom základe v nemocnici v Sátorajauhely;
- umožniť sanitkám cestovať a vykonávať svoje služby v susednej krajine;

- legalizácia zamestnávania slovenských zdravotníckych pracovníkov, odstránenie prekážok cezhraničného zamestnávania;
- vytvorenie osobného autobusového alebo železničného spojenia medzi dvoma mestami (napr. Trebišov a Királyhelmece) cez Sátoraljaújhely;
- cezhraničná koordinácia odborného vzdelávania s osobitným dôrazom na vzdelávanie v oblasti sociálneho zdravia, vinohradníctva, vinárstva a cestovného ruchu;
- podpora cezhraničnej mobility študentov stredných a vysokých škôl, posilnenie dvojjazyčnosti, vzájomné uznávanie školských kvalifikácií;
- prekonávanie prekážok cezhraničného zamestnávania;
- rozšírenie a zlepšenie existujúcej siete bicyklov a systému zdieľania bicyklov;
- riešenie otázok bezpečnosti potravín, trvanlivosti a obchodných postupov a regulačných rozdielov v súvislosti s výrobkami z obchodných reťazcov.

3.3 Príslušné plánovacie dokumenty

1Tabuľka 1: Program regionálneho rozvoja župy Borsod-Abaúj-Zemplén 2021-2027

Priorita	Opatrenie	Intervencia	Aktivita
4. Zlepšenie dopravnej a environmentálnej infraštruktúry	4.1 Rozvoj cestnej siete okresu	4.1.1 Rozvoj hlavnej a vedľajšej cestnej siete župy Borsod-Abaúj-Zemplén	Výstavba ciest na zlepšenie cezhraničných spojení
	4.5 Rozvoj logistických základní	4.5.1 Rozvoj intermodálnych logistických centier	Vytvorenie logistického centra v Sátoraljaújhely
	4.10 Programy vodného hospodárstva	4.10.5 Eliminácia cezhraničného a domáceho znečistenia riek a vodných tokov v župe Borsod-Abaúj-Zemplén	Vypracovanie komplexných vodohospodárskych programov, zavedenie monitorovacieho systému, realizácia zásahov na ochranu pred povodňami a vnútrozemskými vodami
6. Vytvorenie podnikateľského prostredia, ktoré podporuje investície a zvyšuje konkurencieschopnosť podnikov	6.7 Cezhraničný hospodársky rozvoj	6.7.1 Program hospodárskeho rozvoja a kultúrnej spolupráce Borsod-Kassa	Posilnenie cezhraničnej spolupráce v oblasti infraštruktúry, kultúry a spoločnosti, iniciovanie harmonizácie právnych predpisov, vytvorenie poradenskej siete, rozvoj spoločných inštitucionálnych a občianskych kontaktov
8. Celkový rozvoj turistického potenciálu okresu	8.3 Zlepšenie kvality turistických atrakcií	8.3.5 Rozvoj turistických atrakcií v prioritnej oblasti Tokaj-Zemplén	Spustenie nostalgického parníka na trati Kassa - Sátoraljaújhely - Szerencs

2Tabuľka 1: Program hospodárskeho a sociálneho rozvoja Košického samosprávneho kraja na roky 2023-2027⁹

Priorita	Strategický cieľ	Opatrenie	Aktivita
1. Posilnenie udržateľnosti mobility a odolnosti	1.1 Podpora rozvoja železničnej siete v dopravnom systéme kraja	1.1.1 Rozvoj železničnej infraštruktúry vrátane výstavby terminálov	Elektrifikácia trate Slovenské Nové Mesto - Sátoraljaújhely, obnova dopravnej infraštruktúry

⁹ Program hospodárskeho rozvoja a sociálneho rozvoja Košického samosprávneho kraja na roky 2023-2027

Priorita	Strategický cieľ	Opatrenie	Aktivita
dopravného systému			
3. moderné vzdelávanie, odborná príprava a šport, kvalitná veda, výskum a inovácie	3.2 Zlepšenie úrovne inovácií v regióne a vytvorenie lepších podmienok pre zamestnávanie absolventov vysokých škôl	3.2.1 Modernizácia a podpora vysokoškolského vzdelávania a výskumu	Vytváranie sietí Slovákov žijúcich v zahraničí
	3.3 Zlepšenie zdravého životného štýlu (podporou športu, fyzickej aktivity a voľnočasových aktivít)	3.3.2 Podpora voľného času, záujmových činností a práce s mládežou	cezhraničná výmena know-how
4. Udržateľný cestovný ruch a kvalitné kultúrne služby	4.2 Marketing a propagácia destinácií v Košickom kraji	4.2.1 Posilnenie spolupráce medzi zainteresovanými stranami a zviditeľnenie Košického kraja ako dovolenkovej destinácie prostredníctvom aktívnych marketingových aktivít	Výmenné programy zamestnanosti mladých ľudí (vrátane medzinárodných programov)
	4.3 Ochrana a rozvoj potenciálu kultúrneho dedičstva a vytvorenie vhodných podmienok pre rozvoj kreatívneho priemyslu	4.3.1 Kvalitné kultúrne služby podľa regionálnych špecifik	Podpora cezhraničnej, medziregionálnej a nadregionálnej spolupráce v oblasti cestovného ruchu
5. Kvalitná a dostupná zdravotná starostlivosť	5.1 Zlepšenie zdravia obyvateľstva	5.1.1 Komplexná ústavná starostlivosť	Cezhraničná spolupráca v oblasti zdravotnej starostlivosti
		5.1.4 Komplexná kúpeľná starostlivosť	Vytváranie podmienok pre cezhraničnú spoluprácu v oblasti rehabilitácie a kúpeľnej starostlivosti
8. Efektívne financovanie a celkový rozvoj regiónu	8.1 Zlepšenie administratívnych rozhodovacích procesov	8.1.2 Posilnenie procesu plánovania a vytvárania sietí na základe účasti aktérov verejného, občianskeho a súkromného sektora na rozvoji hospodárskych, sociálnych a vzdelávacích aktivít	Podpora vytvárania a fungovania miestnych akčných skupín, organizácií cestovného ruchu, zoskupení, výskumných, tvorivých a inovačných centier a partnerstiev vrátane medzinárodnej spolupráce
			Podpora komunálnej a cezhraničnej spolupráce pri rozvoji inteligentných miest a regiónov (Bodrogszerdahely)